

# Dogfen ir Cyhoedd



**CYNGOR SIR  
YNYS MÔN  
ISLE OF ANGLESEY  
COUNTY COUNCIL**

Mr Richard Parry Jones, MA.  
Prif Weithredwr – Chief Executive  
CYNGOR SIR YNYS MÔN  
ISLE OF ANGLESEY COUNTY COUNCIL  
Swyddfeydd y Cyngor - Council Offices  
LLANGFNI  
Ynys Môn - Anglesey  
LL77 7TW

Ffôn / tel (01248) 752500  
Ffacs / fax (01248) 750839

<b>RHYBUDD O GYFARFOD</b>	<b>NOTICE OF MEETING</b>
<b>PWYLLGOR SGRIWTINI CORFFORAETHOL</b>	<b>CORPORATE SCRUTINY COMMITTEE</b>
<b>DYDD IAU, 17 EBRILL 2014 am 2.00 o'r gloch y prynhawn</b>	<b>THURSDAY, 17 APRIL, 2014 at 2:00p.m.</b>
<b>YSTAFELL BWYLLGOR 1, SWYDDFEYDD Y CYNGOR, LLANGFNI</b>	<b>COMMITTEE ROOM 1, COUNCIL OFFICES, LLANGFNI</b>
<b>Swyddog Pwyllgor</b>	<b>Ann Holmes 01248 752518 Committee Officer</b>

## **AELODAU / MEMBERS**

Cynghorwyr / Councillors:-

### **ANNIBYNNOL /INDEPENDENT**

Jim Evans, Gwilym O.Jones (Is-Gadeirydd/Vice-Chair), Victor Hughes

### **LLAFUR/LABOUR**

Sedd Wag/Vacant Seat

### **PLAID CYMRU/THE PARTY OF WALES**

R.Meirion Jones (Cadeirydd/Chair), Lewis Davies, Ann Griffith a Llinos Medi Huws

### **HEB YMUNO/UNAFFILIATED**

Jeff Evans, P S Rogers

## **AELODAU CYFETHOLEDIG GYDA PHLEIDLAIS PAN YN TRAFOD MATERION ADDYSG / CO-OPTED MEMBERS WITH A VOTING RIGHT WHEN DEALING WITH EDUCATIONAL MATTERS**

Mr Keith Roberts (Yr Eglwys Babyddol Rufeinig / The Roman Catholic Church) a  
Parch./Rev. Robert Townsend (Yr Eglwys yng Nghymru / The Church in Wales)

## R H A G L E N

### 1 **DATGANIAD O DDIDDORDEB**

Derbyn unrhyw ddatganiad o ddiddordeb gan unrhyw Aelod neu Swyddog parthed unrhyw eitem o fusnes.

### 2 **DIWEDDARIAD Y CADEIRYDD**

Y Cadeirydd i ddiweddarau'r Pwyllgor ar ddatblygiadau.

### 3 **COFNODION CYFARFOD 3YDD CHWEFROR, 2014** (Tudalennau 1 - 6)

Bydd cofnodion cyfarfod blaenorol y Pwyllgor Sgriwtini Corfforaethol a gynhaliwyd ar 3ydd Chwefror, 2014 yn cael eu cyflwyno i'w cadarnhau.

### 4 **DOGFEN CYFLAWNI BLYNYDDOL 2014/15** (Tudalennau 7 - 26)

Cyflwyno'r Ddogfen Cyflawni Blynyddol 2014/15.

### 5 **CYTUNDEB CANLYNIADAU 2013-16** (Tudalennau 27 - 46)

Cyflwyno adroddiad ynglyn â'r Cytundeb Canlyniadau 2013-16.

### 6 **ADRODDIAD BLYNYDDOL ADDYSG EBRILL 2014** (Tudalennau 47 - 58)

Cyflwyno'r Adroddiad Blynyddol Addysg.

### 7 **SETIAU DATA CRAIDD AWDURDODAU LLEOL** (Tudalennau 59 - 70)

Derbyn gwybodaeth ynglyn â'r Setiau Data Craidd Awdurdodau Lleol.

### 8 **UNED CYNNAL A CHADW'R GWASANAETH TAI**

Cyflwyno adroddiad ynglyn â'r adolygiad o Uned Cynnal a Chadw'r Gwasanaeth Tai. (*ADRODDIAD HWYR*)

### 9 **RHAGLEN WAITH Y PWYLLGOR** (Tudalennau 71 - 84)

Cyflwyno Rhaglen Waith y Pwyllgor am 2014/15.

### 10 **CYFARFOD NESAF**

Cyfarfod nesaf y Pwyllgor Sgriwtini Corfforaethol wedi'i drefnu am 2 o'r gloch y prynhawn, dydd Llun, 12 Mai, 2014.

## PWYLLGOR SGRIWTINI CORFFORAETHOL

### Cofnodion y cyfarfod a gynhaliwyd ar 3 Chwefror 2014

- PRESENNOL:** Y Cynghorydd Gwilym O.Jones (Is-Gadeirydd) (Yn y Gadair)  
Y Cynghorwyr Lewis Davies, Jeff Evans, Jim Evans, Ann Griffith, Victor Hughes, Llinos M.Huws, Peter Rogers
- WRTH LAW:** Prif Weithredwr  
Dirprwy Brif Weithredwr  
Pennaeth Swyddogaeth (Adnoddau) a Swyddog Adran 151  
Cyfarwyddwr Cymuned (ar gyfer eitem 4)  
Cyfarwyddwr Dysgu Gydol Oes (ar gyfer eitem 3)  
Pennaeth Dros Dro ar gyfer Gwasanaethau Democraidd (ar gyfer eitem 6)  
Pennaeth Gwasanaethau Plant (ar gyfer eitem 4)  
Rheolwr Rhaglen a Chynllunio Busnes (ar gyfer eitem 4)  
Rheolwr Refeniw a Budd-daliadau (GJ)  
Arweinydd Tîm Iechyd a Diogelwch (SN) (ar gyfer eitem 4)  
Pennaeth Proffesiwn (Adnoddau Dynol) (ar gyfer eitem 4)  
Cydlynnydd Absenoldeb Salwch (AR) (ar gyfer eitem 4)  
Rheolydd Sgriwtini (BS)  
Swyddog Pwyllgor (ATH)
- YMDDIHEURIADAU:** Y Cynghorydd R.Meirion Jones (Cadeirydd), Y Cynghorydd.H.Eifion Jones (Aelod Portffolio ar gyfer Cyllid)
- HEFYD YN BRESENNOL:** Y Cynghorydd Ieuan Williams (Arweinydd y Cyngor a'r Aelod Portffolio ar gyfer Addysg) Y Cynghorydd Alwyn Rowlands (Aelod Portffolio ar gyfer Trawsnewid Perfformiad, y Cynllun Corfforaethol ac Adnoddau Dynol) (ar gyfer eitem 4), Mr Hywel Jones (Prif Weithredwr Mudiad Meithrin) a Carys Gwyn (Mudiad Meithrin) (ar gyfer eitem 3)

---

#### 1 DATGANIADAU O DDIDDORDEB

Gwnaed datganiad o ddiddordeb rhagfarnus gan y Cynghorydd Jeff Evans mewn perthynas ag Eitem 8 ar y rhaglen ynglŷn â gwybodaeth yn Atodiad 1 yr adroddiad ar yr eitem dan sylw ac ni chymerodd ran mewn unrhyw drafodaeth ar y rhan honno o'r adroddiad.

Gwnaed datganiad o ddiddordeb personol gan y Cynghorydd Ann Griffith mewn perthynas ag Eitem 8 ar y rhaglen ynglŷn â gwybodaeth yn Atodiad 1 yr adroddiad ar yr eitem dan sylw.

#### 2 COFNODION

Cyflwynwyd cofnodion cyfarfodydd blaenorol y Pwyllgor Sgriwtini Corfforaethol a gynhaliwyd ar 9 Rhagfyr, 2013 ac 14 Ionawr, 2014 a chadarnhawyd eu bod yn gywir.

#### 3 DIWEDDARIAD GAN Y CADEIRYDD

##### 3.1 Mudiad Ysgolion Meithrin - Cynnig i Ostwng Cymorth i MYM a Chymdeithas Cylchoedd Chwarae Cyn-Ysgol Cymru (Y Gymdeithas)

Dywedodd y Cadeirydd wrth y Pwyllgor fod cais wedi ei wneud gan bedwar Aelod i'r mater uchod gael sylw yn dilyn pryderon a fynegwyd mewn perthynas ag un o'r cynigion ar gyfer arbedion a gyflwynwyd gan yr Adran Dysgu Gydol Oes fel rhan o'r ymgynghoriad ar Gyllideb 2014/15 ac fel y cafodd ei gyflwyno i'r Pwyllgor Sgriwtini Corfforaethol yn y cyfarfod ar 14 Ionawr i ostwng cymorth

i'r Mudiad Ysgolion Meithrin a Chymdeithas Cylchoedd Chwarae Cyn-Ysgol Cymru. Estynnodd y Cadeirydd wahoddiad i'r Cyfarwyddwr Dysgu Gydol Oes roi eglurhad pellach ar y cynnig o ran ei effaith a'i risgiau posib ac i frifffio'r Aelodau ar y sefyllfa ddiweddaraf mewn perthynas â'r datblygiadau diweddar.

Gwnaed y pwytiau isod gan y Cyfarwyddwr Dysgu Gydol Oes;

- Yr angen i gydbwyso gofynion statudol yn erbyn darpariaeth ddewisol wrth nodi arbedion posib fel rhan o'r broses ar gyfer llunio Cyllideb 2014/15. O ran y ddarpariaeth Addysg, rhaid i'r AALI roi 10 awr o addysg i blant 3 oed yn unol â'r gyfraith.
- Gwneir y ddarpariaeth hon yn Ynys Môn trwy gyfuniad o gylchoedd/grwpiau sy'n caniatáu mynediad i blant 3 oed, ac i raddau llai mewn ysgolion cynradd sy'n caniatáu mynediad i blant 3 oed o'r mis Medi yn dilyn eu pen blwydd yn 3 oed gan olygu bod peth dyblygu yn y ddarpariaeth.
- Ar hyn o bryd mae'r Gwasanaeth Dysgu Gydol Oes yn rhoi grant i'r Mudiad Ysgolion Meithrin a'r Cymdeithas Cylchoedd Chwarae Cyn-Ysgol ar gyfer y ddarpariaeth hon.
- Mae'r cynnig ar gyfer arbedion yn golygu gostwng oed mynediad i ysgolion er mwyn caniatáu mynediad i blant yn y tymor yn dilyn eu pen blwydd yn 3 oed ac mae'n ceisio rhoi sylw i'r elfen o ddyblygu. Nid yw'r cynnig yn golygu gostwng i ddarpariaeth ond ei chyflwyno mewn lleoedd gwahanol.
- Er y cydnabyddir y gall bod gan y cynnig oblygiadau mewn perthynas â chyflogaeth leol, fe all, ar y llaw arall, gynhyrchu mwy o gyfleon mewn rhai ysgolion.
- Gall y cynnig hefyd fod yn risg i'r ddarpariaeth ar gyfer plant sy'n 2½ oed yn yr ystyr y byddai'r cyllid i grwpiau MYM dan y trefniadau arfaethedig newydd ar gyfer plant 3 oed yn cael ei ostwng a byddai hynny'n codi cwestiwn ynghylch ymarferoldeb y Cylchoedd o ran eu gallu i gynnal darpariaeth ar gyfer plant 2½ oed yn unig. Tynnwyd sylw at yr elfen risg hon pan gyflwynwyd y cynnig yn wreiddiol.
- Mae ystyriaethau heblaw am ystyriaethau ariannol hefyd yn berthnasol i'r ddarpariaeth Blynnyddoedd Cynnar. Mae'r rhain yn ymwneud ag ansawdd y ddarpariaeth a'r laith Gymraeg a sefydlu sylfaen yn y Blynnyddoedd Cynnar lle gall pobl ifanc ffynnu yn eu defnydd o'r iaith.
- O ganlyniad i'r pryderon a godwyd ynghylch y mater hwn, cynhaliwyd cyfarfod gyda'r Mudiad Ysgolion Meithrin ar y dydd Iau blaenorol pryd cytunodd y ddau barti nad yw'r status quo yn gynaliadwy ac mae'r Gwasanaeth Dysgu Gydol Oes a'r MYM yn awyddus i weithio gyda'i gilydd i gyrraedd dealltwriaeth gyffredin o'r hyn y bydd angen ei wneud.
- Trafodwyd cynllun tymor byr ynghyd â gwerth cael trafodaeth bellach i ddatblygu cynllun tymor hir i sicrhau dyfodol darpariaeth Blynnyddoedd Cynnar sy'n effeithiol ac yn effeithlon. Bydd angen i'r cynllun tymor byr roi blaenoriaeth i arbedion ariannol. Bydd y Gymdeithas Cylchoedd Meithrin hefyd yn rhan o'r trafodaethau hynny.
- Mae'r cynnig i ostwng oed mynediad i ysgolion yn un y mae'r Gwasanaeth Dysgu Gydol Oes yn dymuno parhau i'w ystyried.

Gwahoddwyd Mr Hywel Jones, Prif Weithredwr y Mudiad Ysgolion Meithrin i annerch y cyfarfod a gofynnodd i'r Aelodau ystyried sut y gellir diogelu'r ddarpariaeth Blynnyddoedd Cynnar trwy weithio mewn partneriaeth, yn arbennig felly ar gyfer plant 2-3 oed. Cyfeiriodd at waith y Cylchoedd yn paratoi plant ifanc yn gymdeithasol ar gyfer yr ysgol ac o bersbectif y cyfraniad y maent yn ei wneud o ran cyflwyno plant ifanc i'r iaith Gymraeg. Pwysleisiodd ansawdd y ddarpariaeth gan y Cylchoedd ac fe gefnogwyd hynny mewn adolygiad gan Estyn. Gofynnodd am i'r trafodaethau gyda'r Gwasanaeth Dysgu Gydol Oes barhau er mwyn edrych ar wahanol ffyrdd o drefnu'r ddarpariaeth a gofynnodd am i'r penderfyniad terfynol ar y mater gael ei ohirio hyd nes yr oedd y trafodaethau llawn hynny wedi eu cynnal. Ategodd Miss Carys Gwyn, MYM y sylwadau a wnaed gan Mr Hywel Jones ynghylch gwerth parhau gyda'r trafodaethau a oedd wedi cychwyn y dydd Iau cynt a dywedodd mai nod MYM yn y trafodaethau hynny yw sicrhau darpariaeth blynnyddoedd cynnar ar gyfer plant ifanc Ynys Môn gan mai nhw yw dyfodol yr Ynys.

Rhoddydwyd cyfle i Aelodau'r Pwyllgor ofyn cwestiynau er eglurhad ac amlygwyd ganddynt y byddai wedi bod o fudd pe baent wedi cael eu briffio'n eglurach ynghylch yr hyn yr oedd y Gwasanaeth Dysgu Gydol Oes yn ceisio ei gyflawni gyda'r cynnig i ostwng cefnogaeth i'r MYM a'r Gymdeithas Cylchoedd Chwarae fel y byddant wedi medru ymateb yn well i'r pryderon a godwyd wedyn. Cydnabu'r Aelodau fod trafodaethau'n parhau ac roeddent yn cefnogi parhad y trafodaethau hynny.

## **PENDERFYNWYD nodi'r sefyllfa a gyflwynwyd a hefyd fod trafodaethau yn parhau.**

**3.2** Yn unol â bwriad y Cadeirydd bod cynrychiolwyr sgrwtini sy'n gwasanaethu ar fyrddau Rhaglen / Prosiect y Rhaglen Drawsnewid yn diweddarau'r Pwyllgor yn rheolaidd ar gynnydd gyda'r rhaglen drawsnewid, dywedodd y Cynghorydd Llinos Huws, fel aelod o'r Bwrdd Prosiect Moderneiddio Ysgolion, fod y prosiect hwnnw wedi cyrraedd sefyllfa lle 'roedd cynlluniau moderneiddio arfaethedig wedi eu cyflwyno i Lywodraeth Cymru a disgwyli'r ymateb ar ddiwedd mis Chwefror.

## **4 MONITRO PERFFORMIAD – CERDYN SGORIO CORFFORAETHOL AR GYFER CHWARTER 3 2013/14**

Cyflwynwyd i'r Pwyllgor ei ystyried, adroddiad gan y Rheolwr Cynllunio Busnes a Rhaglen yn ymgorffori'r Cerdyn Sgorio Corfforaethol a oedd yn dangos perfformiad yn erbyn dangosyddion allweddol ar gyfer diwedd Chwarter 3 2013/14. Roedd yr adroddiad yn cynnwys sylwebaeth ar ddangosyddion mewn perthynas â Rheoli Pobl, Rheoli Perfformiad a Gwasanaethau Cwsmer.

Cafwyd crynodeb o'r prif negeseuon ynghylch perfformiad yn Chwarter 3 gan y Rheolwr Cynllunio Busnes a Rhaglen fel y cawsant eu hadlewyrchu yn y Cerdyn Sgorio. Tynnodd sylw at welliant a gwaethgiad mewn perfformiad lle 'roedd y rheini wedi digwydd ynghyd â'r rhesymau amdanynt; perfformiad yn erbyn dangosyddion cenedlaethol lle 'roedd yn rhagori ar y perfformiad lleol; camau a gymerwyd i reoli perfformiad a phatrymau sy'n dod i'r wyneb mewn meysydd gwasanaeth allweddol fel y nodwyd yn yr adroddiad.

Rhoddodd yr Aelodau sylw i'r Cerdyn Sgorio a'r dystiolaeth gefnogol a gyflwynwyd a thynnwyd sylw at y materion isod fel rhai yr oeddent yn dymuno cael eglurhad pellach arnynt:

- Holwyd pam nad oedd unrhyw ddata rheoli perfformiad ariannol ar gael ar gyfer Chwarter 3. Nododd yr Aelodau bod angen cydamseru'r amserlenni ar gyfer cynhyrchu gwybodaeth ynghylch rheoli perfformiad ariannol gyda'r amserlenni ar gyfer cynhyrchu gwybodaeth rheoli perfformiad am feysydd eraill. Cytunodd y Pennaeth Swyddogaeth (Adnoddau) a'r Rheolwr Busnes a Rhaglen gan awgrymu y byddai'r fath amserlen wedi ei sefydlu ar gyfer y dyfodol i adrodd ar reolaeth ariannol ochr yn ochr â meysydd eraill.
- Nifer y dyddiau a gollir i absenoldeb salwch ar gyfartaledd. Gyda'r pwysau cynyddol ar y gweithlu mewn amgylchedd o newid a thoriadau, nodwyd bod hwn yn faes y mae angen ei fonitro'n agos. Awgrymwyd y byddai dadansoddiad manylach o'r rhesymau am absenoldeb salwch o fudd i'r Aelodau ddeall y sefyllfa ac fel bod modd rhoi gwell sylw i'r mater er budd y gweithwyr.
- Mynegwyd pryder ynghylch perfformiad a oedd yn is na'r targed mewn perthynas â'r ganran o gyfweiliadau Dychwelyd i'r Gwaith a gynhaliwyd, yn arbennig o gofio eu pwysigrwydd fel ffordd o reoli salwch ac i ddwyn sylw at batrymau o absenoldeb. Roedd y perfformiad gwirioneddol o ran cynnal cyfweiliadau Dychwelyd i'r Gwaith, sef 50% o gymharu â tharged o 90%, yn annerbyniol yn nhyb yr Aelodau a phwysleisiwyd, er gwaethaf cryfder neu wendid y profforma Dychwelyd i'r Gwaith, dylai cynnal cyfweiliadau Dychwelyd i'r Gwaith gael ei weld fel dyletswydd y mae'n rhaid i reolwyr ei chyflawni, yn arbennig os yw'n ddisgwyliad polisi - nododd y Pennaeth Proffesiwn (Adnoddau Dynol) bod perfformiad yn y maes hwn wedi gwella yn y cyfnod o fis Medi i fis Tachwedd 2013 a bod y Cydlynnydd absenoldeb salwch wedi bod yn cefnogi adrannau i reoli absenoldebau salwch. Os oes polisiâu a chanllawiau disgwyli'r bod rheolwyr yn cydymffurfio â nhw. Awgrymodd y Cynghorydd Llinos Huws y gallai Aelodau'r Pwyllgor adolygu'r ffurflen cyfweiliadau Dychwelyd i'r Gwaith a'u dychwelyd wedyn i'r Swyddogion am ystyriaeth bellach.
- Nodwyd y diffyg cydberthynas rhwng absenoldeb salwch ac anafiadau yn y lle gwaith ac awgrymwyd y dylid bod cyswllt rhwng y ddau faes er mwyn darparu darlun cywirach o absenoldebau salwch - dywedodd y Pennaeth Proffesiwn (Adnoddau Dynol) y gellid cael y data o'r System Northgate ar gyfer Rheoli Gwybodaeth ac y byddai'r Gwasanaeth AD yn cydgysylltu gydag Arweinydd y Tîm Iechyd a Diogelwch i sefydlu'r posibilïadau yn hyn o beth.
- Mewn cysylltiad â Gwasanaeth y Cwsmer ac yn benodol yr amser a gymerir i ateb galwadau ffôn awgrymwyd bod system y prif switsfwrdd yn feius oherwydd nad oes iddo gyfleuster i nodi a yw swyddog yn y swyddfa ai peidio ac ar gael i gymryd galwad a thrwy hynny yn ei gwneud yn amhosibl ymateb i'r cyfnodau amser ar gyfer ymateb i alwadau - dywedodd y Dirprwy Brif Weithredwr bod y dechnoleg ar gyfer gwneud hynny yn cael ei dreialu gyda'r nod o'i ymestyn ymhellach yn y man drwy'r Prosiect Gweithio'n Gallach.

- P'un a oedd y gostyngiad bychan iawn mewn perfformiad yn erbyn dangosydd SCC/01 12a a SCC/43a yng nghyswllt y Gwasanaethau Plant yn awgrymu bod y Gwasanaeth o dan bwysau – dywedodd y Pennaeth Gwasanaethau Plant ei bod yn bosibl dehongli'r data mewn gwahanol ffyrdd. Dywedodd iddi wneud dau ddadansoddiad o ran cymharu perfformiad gydag un yr un chwarter y flwyddyn ddiwethaf a hefyd yn erbyn y perfformiad cyfartaleddol yng Nghymru y flwyddyn ddiwethaf. Trwy ddefnyddio'r canllawiau hynny fel hidlydd, y dangosydd ynglyn ag asesiadau craidd (SCC/43a) yw'r unig un sy'n dangos gwaethygiad o ran perfformiad o gymharu â sefyllfa'r flwyddyn ddiwethaf a'r cyfartaledd Cymreig. Mae mater y cynnydd mewn atgyfeiriadau yn cael ei ymchwilio i geisio sefydlu'r cysylltiadau ac mae hyn wedi dangos patrwm yn amrywio dros gyfnod o amser o ran cysylltiadau h.y. y cyswllt cyntaf gyda'r gwasanaeth ac wedyn drosglwyddo'r cysylltiadau hyn yn atgyfeiriadau go iawn. Roedd y dadansoddiad yn awgrymu bod cwestiwn a oedd y cynnydd mewn atgyfeiriadau yn deillio o gynnydd cyfatebol mewn galw neu a oedd oherwydd ymarfer unigol ar y ddesg flaen. Fodd bynnag, bu cynnydd yn nifer y plant y gofelir amdanynt, y rhai sy'n destun achos gofal ac yn nifer y plant ar y Gofrestr Diogelu Plant. Mae'r cerdyn sgorio ym mlwyddyn gyntaf ei weithredu yn erfyn defnyddiol er mwyn amlygu'r materion hyn.
- Mynegwyd siom oherwydd methu'r targed gyda dangosydd SCA/018c ynglyn â % gofalywr oedolion a gafodd asesiad neu adolygiad o'u hanghenion yn ystod y flwyddyn. Nodwyd y bydd cefnogaeth ariannol y Cyngor i allgyrraedd gofalywr yn cael ei ostwng 5.2% ac mae hynny yn achos pryder o ran perfformiad i'r dyfodol - dywedodd y Cyfarwyddwr Cymuned bod y gostyngiad 5.2% mewn cefnogaeth wedi ei wneud yn gyson ar draws y trydydd sector. Mae'r dyraniad o gyllid yn seiliedig ar y ddarpariaeth gyfredol, ac y mae cyfarfod â'r galw mewn cyd-destun o adnoddau sy'n lleihau yn parhau i fod yn sialens ar draws y sector gofal. Bu perfformiad Ynys Môn o safbwynt gofalywr yn eithaf da a thra ei fod yn perfformio'n dda mewn asesiadau mewn perthynas â darpariaeth i ofalwyr, mae lle i wella o hyd yn arbennig o ran cefnogaeth o fewn gofal cymunedol ac ysbaid.
- Awgrymwyd y gellid rhoddi ystyriaeth i gynnwys y raddfa casglu rhent fel un o'r meysydd i'w fesur am berfformiad – dywedodd y Rheolwr Cynllunio Rhaglen a Busnes y bydd y rhaglen gyfredol o ddangosyddion yn cael sylw eto mewn paratoad ar gyfer 2014/15.
- Cwestiynwyd y raddfa casglu Treth Gyngor gyda chyfeiriad arbennig at y targed oedd wedi ei nodi. Dywedodd y Rheolwr Refeniw a Budd-daliadau mai'r ffigwr oedd wedi ei nodi fel targed oedd y perfformiad ar yr un cyfnod y flwyddyn ddiwethaf a bod y raddfa gasglu gyfredol ar y blaen i berfformiad y flwyddyn ddiweddaraf dros yr un cyfnod.
- Cyfeiriwyd at danberfformio yng nghyswllt ymweliadau twristiaeth a gofynnwyd pa gamau oedd yn cael eu cymryd i hyrwyddo twristiaeth mewn ffordd sy'n gyraeddadwy o ystyried ei fod yn ddiwydiant mawr ym Môn - dywedodd y Rheolwr Cynllunio Rhaglen a Busnes bod y data yn y cerdyn sgorio cyfredol wedi dyddio a'i fod yn adlewyrchu'r sefyllfa ym mlwyddyn calendr 2012. Bydd y data ar gyfer 2013 fel gweddill y DU yn cael ei ryddhau yn yr haf 2014.

**Penderfynwyd nodi sefyllfa'r perfformiad ar gyfer Chwarter 3 2013/14 fel yr oedd i'w weld yn y Cerdyn Sgorio Corfforaethol.**

**CAM GWEITHREDU'N CODI : Y Rheolwr Cynllunio Rhaglen a Busnes i adrodd sylwadau'r Pwyllgor Sgriwtini ynglŷn â'r meysydd oedd yn achosi pryder a champau lliniaru posibl, i'r Pwyllgor Gwaith.**

## **5 CAIS AELODAU AM I EITEM GAEL EI HYSTYRIED GAN SGRIWTINI**

Rhodddwyd ystyriaeth i gais gan y Cynghorydd Peter Rogers a aseswyd o dan Brawf Arwyddocâd Sgriwtini i'r Pwyllgor Sgriwtini Corfforaethol edrych arno, sef y mater o gau'r B4417 yn y groeslon gyda'r A5 ym Mhentre Berw.

Dywedodd y Cynghorydd Peter Rogers wrth y Pwyllgor ei fod wedi gwneud y cais oherwydd ei fod yn credu ei bod yn bwysig bod cau'r B4417, cyfathrebu gyda thrigolion lleol a busnesau ac effaith y cau hwnnw arnynt, yn ogystal â chostau tebygol y gwaith trwsio yn haeddu cael eu harchwilio'n fanylach gan y Pwyllgor Sgriwtini Corfforaethol er mwyn sefydlu a ellir dysgu gwersi o'r ffordd y deliwyd gyda'r mater.

Cymeradwyodd y Pwyllgor y cais ac roeddent yn credu y dylai'r mater gael ei ymchwilio gan Banel o'i Aelodau.

**Penderfynwyd cymeradwyo'r cais a wnaed gan y Cynghorydd Peter Rogers a bod y mater o gau'r B4417 yn y groeslon gyda'r A5 ym Mhentre Berw yn cael ei graffu gan Banel o'r Pwyllgor gyda'r Aelodau canlynol –**

**Cadeirydd neu Is-Gadeirydd y Pwyllgor**

**Y Cynghorydd Victor Hughes**

**Y Cynghorydd Peter Rogers gyda gwahoddiad i fynychu i'r**

**Cynghorydd Richard Dew fel Deilydd Portffolio Prifffyrdd**

**CAMAU GWEITHREDU'N CODI : Y Rheolwr Sgrwtini i gydlynu'r broses o alw cyfarfodydd o'r Panel gyda gwahoddiad i'r personél perthnasol i fynychu fel bo'r angen.**

## **6 AMSER CYFARFODYDD**

6.1 Dywedwyd bod y Cyngor Sir yn ei gyfarfod a gynhaliwyd ar 27 Ionawr 2014 wedi penderfynu fel a ganlyn ynglŷn â'r mater uchod -

- "Cefnogi galw rhai cyfarfodydd (Pwyllgor Cynllunio a Gorchmynion a'r ddau Bwyllgor Sgrwtini) am 4:00pm a 4:30pm a bod y trefniadau'n cael eu trafod gyda'r Cadeiryddion ac Aelodau'r Pwyllgorau perthnasol a bod adroddiad diweddarau'n cael gyflwyno i'r cyfarfod nesaf sydd wedi ei drefnu o'r Cyngor ar 27 Chwefror 2014.
- Nodi canfyddiadau'r asesiad effaith cydraddoldeb cychwynnol.
- Bod trefniadau'n cael eu treialu am gyfnod o 12 mis gan ddechrau yn Ebrill 2014."

6.2 Cyflwynwyd adroddiad y Pennaeth Dros Dro Gwasanaethau Democrataidd fel oedd wedi ei gyflwyno i'r cyfarfod o'r Cyngor Sir ar 27 Ionawr 2014 er gwybodaeth i'r Pwyllgor.

Ystyriodd yr Aelodau y mater gan ofyn cwestiynau i'r Pennaeth Dros Dro Gwasanaethau Democrataidd mewn perthynas â chefnidir y mater o amseriad y cyfarfodydd gan ofyn faint o ymgynghori a fu. Gwnaed gwahanol awgrymiadau a nodwyd bod yn rhaid i'r Cyngor roi sylw i gyfleon cyfartal wrth drafod y mater hwn ac y gall galw cyfarfodydd ar rai amseroedd h.y. 4:00pm fod yn anfanteisiol i rhai grwpiau e.e. merched gyda phlant.

Yn dilyn trafodaeth, nododd y mwyafrif o Aelodau'r Pwyllgor y byddai'n well ganddynt gadw'r sefyllfa fel ag y mae ac y dylai'r cyfarfodydd o'r Pwyllgor Sgrwtini Corfforaethol barhau i gael ei galw am 2:00pm. Roedd y Cynghorydd Ann Griffith yn dymuno iddo gael ei nodi ei bod o blaid galw cyfarfodydd yn y bore.

**Penderfynwyd nodi 2:00pm fel yr opsiwn a ffefrir gan Aelodau'r Pwyllgor Sgrwtini Corfforaethol ar gyfer galw cyfarfodydd o'r Pwyllgor Sgrwtini Corfforaethol.**

## **7 RHAGLEN WAITH**

Cyflwynwyd rhaglen waith y Pwyllgor Sgrwtini Corfforaethol hyd ddiwedd mis Ebrill 2014, a'i nodi. Tynnodd y Rheolwr Sgrwtini sylw'r Aelodau at y ffaith y bydd y cyfarfod o'r Pwyllgor ar ddiwedd mis Ebrill wedi gorfod cael ei ddwyn ymlaen fel y gall Pwyllgor graffu ar Adroddiad Gwella'r Cyngor cyn ei gyflwyno i'r Pwyllgor Gwaith ar 22 Ebrill. Dywedodd y Swyddog y bydd gwaith ar ddatblygu blaenraglen waith y flwyddyn nesaf yn dechrau yn bur fuan.

**Penderfynwyd bod cyfarfod o'r Pwyllgor Sgrwtini Corfforaethol a gynlluniwyd ar gyfer 28 Ebrill 2014 yn cael ei aildrefnu am y rheswm a roddwyd.**

**CAMAU GWEITHREDU'N CODI : Y Rheolwr Sgrwtini yn cysylltu gyda'r Cadeirydd i drefnu dyddiad newydd ar gyfer Pwyllgor mis Ebrill.**

## **8 CAU ALLAN Y WASG A'R CYHOEDD**

**Dan Adran 100 (A)(4) Ddeddf Llywodraeth Leol 1972, gyrrwyd y wasg a'r cyhoedd allan o'r cyfarfod yn ystod y drafodaeth ar yr eitem a ganlyn, oherwydd y tebygrwydd y câi gwybodaeth ei rhyddhau a honno'n wybodaeth y gwna Atodlen 12A y Ddeddf eithriad ohoni fel y diffinnir y wybodaeth yn y Ddeddf ac yn y Prawf Budd y Cyhoedd sydd ynghlwm".**

## 9 DILEU DYLEDION

Cyflwynwyd adroddiad gan y Rheolwr Refeniw a Budd-daliadau ar ddyledion yr argymhellir eu dileu a hefyd ddogfennau cysylltiol i'r Pwyllgor eu hystyried a rhoi ei sylwadau cyn y byddai'r Swyddog Adran 151 a'r Deilydd Portffolio yn ymarfer eu pwerau dirprwyedig ynglŷn â hwy.

Rhoddodd y Rheolwr Refeniw a Budd-daliadau gefndir a chyd-destun y gofynion casglu ac adennill dyled mewn perthynas â threth y Cyngor, cyfraddau busnes, budd-daliadau tai a rhent tai. Roedd yr Aelodau eisiau cael eglurhad ar faterion mewn perthynas â dyledion drwg ac fe wnaed y sylwadau canlynol gyda golwg ar wella'r sefyllfa -

- Yr angen i gyflymu prosesau ariannol a chyfreithiol a gweithdrefnau ar gyfer adennill dyled fel nad yw dyledion yn parhau heb gael sylw am gyfnod hir o amser.
- Yr angen i dynhau gweithdrefnau gweinyddol a hefyd drosolwg fel na fydd gordaliadau'n digwydd.
- Yr angen i adolygu arferion gorfodaeth er mwyn lleihau costau yn y maes hwn.

**Penderfynwyd nodi'r sefyllfa yng nghyswllt y dyledion a argymhellwyd i'w ddileu ynghyd â'r sylwadau a wnaed arnynt.**

**Y Cyngorydd Gwilym O. Jones  
(Is-Gadeirydd yn y Gadair)**



CYNGOR SIR YNYS MÔN	
<b>Adroddiad i:</b>	<b>Pwyllgor Gwaith</b>
<b>Dyddiad:</b>	<b>22.4.14</b>
<b>Pwnc:</b>	<b>Dogfen Cyflawni Blynyddol 14/15</b>
<b>Aelod(au) Portffolio:</b>	<b>Alwyn Rowlands</b>
<b>Pennaeth Gwasanaeth:</b>	<b>Bethan Jones</b>
<b>Awdur yr Adroddiad:</b> Rhif Ffôn: E-bost:	<b>Gethin Morgan</b> <b>752111</b> <a href="mailto:GethinMorgan@anglesey.gov.uk">GethinMorgan@anglesey.gov.uk</a>
<b>Aelodau Lleol:</b>	

#### **A – Argymhelliad/Argymhellion a Rheswm/Rhesymau**

Gofynnir i'r Pwyllgor dderbyn ac argymell i'r Cyngor llawn fabwysiadu y Ddogfen Cyflawni Blynyddol ar gyfer 14/15 yn ei gyfarfod ar y 8 Mai, 2014.  
At ddibenion eglurder mae'r Ddogfen Cyflawni Blynyddol yn cael ei adnabod fel arall fel y Cynllun Gwella (a amlinellir yn y Cyfansoddiad).

#### **B – Pa opsiynau eraill wnaethoch chi eu hystyried a beth oedd eich rhesymau dros eu gwrthod ac/neu ddewis yr opsiwn hwn?**

Nid oes unrhyw opsiynau eraill yn cael eu hystyried gan fod hyn yn rhan o'r Fframwaith Polisi sy'n nodi'r angen i ddogfen o'r fath gael ei fabwysiadu gan y Cyngor Llawn.

#### **C – Am ba reswm y mae hwn yn benderfyniad i'r Pwyllgor Gwaith?**

Mae hwn yn benderfyniad i'r Pwyllgor Gwaith gan ei fod yn dangos y prif feysydd ar gyfer gwella a chyflawni blaenoriaethau corfforaethol y cyngor yn ystod 2014-15 sydd yn clirio'n swyddogaeth ni o wellhad parhaol sy'n cael ei gydnabod yn ofyniad statudol o dan y Mesur Llywodraeth Leol - Cymru 2009 a 2011.

**CH – A yw'r penderfyniad hwn yn gyson â'r polisi a gymeradwywyd gan y Cyngor llawn?**

Ydi

**D – A yw'r penderfyniad hwn o fewn y gyllideb a gymeradwywyd gan y Cyngor?**

Ydi

**DD – Gyda phwy wnaethoch chi ymgynghori?****Beth oedd eu sylwadau?**

1	<b>Prif Weithredwr / Uwch Dim Arweinyddiaeth (UDA)</b> (mandadol)	Cytuno gyda'r cyfeiriad gweithredol ar gyfer 14/15
2	<b>Cyllid / Adran 151</b> (mandadol)	
3	<b>Cyfreithiol / Swyddog Monitro</b> (mandadol)	
4	<b>Adnoddau Dynol (AD)</b>	
5	<b>Eiddo</b>	
6	<b>Technoleg Gwybodaeth Cyfathrebu (TGCh)</b>	
7	<b>Sgriwtini</b>	I'w gyflwyno i'r Pwyllgor Sgriwtini Corfforaethol ar 17 Ebrill, ac wedi hynny bydd adborth llafar yn cael ei roi gan y Deilydd Portfolio i'r Pwyllgor Gwaith
8	<b>Aelodau Lleol</b>	
9	<b>Unrhyw gyrff allanol / arall/eraill</b>	

**E – Risgiau ac unrhyw gamau lliniaru (os yn berthnasol)**

1	<b>Economaidd</b>	
2	<b>Gwrthdodi</b>	
3	<b>Trosedd ac Anhrefn</b>	
4	<b>Amgylcheddol</b>	
5	<b>Cydraddoldebau</b>	
6	<b>Cytundebau Canlyniad</b>	
7	<b>Arall</b>	

**F - Atodiadau:**

Dogfen Cyflawni Blynnyddol 2014/15

**FF - Papurau Cefndir (cysylltwch os gwelwch yn dda gydag awdur yr Adroddiad am unrhyw wybodaeth bellach):**

Cynllun Corfforaethol 2013-17 fel a fabwysiadwyd gan y Cyngor llawn yn Rhagfyr 2013



**CYNGOR SIR  
YNYS MÔN  
ISLE OF ANGLESEY  
COUNTY COUNCIL**

**Cyngor Sir Ynys Môn  
Dogfen Cyflawni Blynyddol 2014/15  
(Cynllun Gwella)**

Tudalen 10

Cyngor Sir Ynys Môn  
Llangefni  
Ynys Mon  
LL77 7TW  
Ffon: (01248) 752111

Y nod ar gyfer Cyngor Sir Ynys Môn erbyn 2017 yw -

**“Y byddwn yn gyngor proffesiynol sy’n cael ei redeg yn dda, yn arloesol yn ein hymagwedd, yn ymrwymedig i ddatblygu ein pobl a phartneriaethau er mwyn darparu gwasanaethau effeithlon ac effeithiol o ansawdd da, sy'n cael eu gwerthfawrogi'n fawr gan ein dinasyddion”**

Er mwyn cyflawni'r nod hwnnw, fel Cyngor bydd angen i ni drawsnewid ein gwasanaethau. Rhan hanfodol o drawsnewid ein Cyngor fydd medru gwrandao ar yr hyn mae ein dinasyddion, defnyddwyr ein gwasanaethau a busnesau yn ei feddwl – a gweithredu arno. Mae'r ddogfen hon yn amlinellu sut y byddwn yn cadw ein haddewidion yn ystod y flwyddyn nesaf (2014/15).

Mae'r gwaith mwyaf pellgyrhaeddol ar ymgynghori yr ydym erioed wedi'i wneud fel cyngor wedi cynorthwyo i greu'r cynllun hwn .

Yn ystod yr ymarferion ymgysylltu ac ymgynghori ers 2012, gofynnwyd i ddinasyddion am eu barn ynglŷn â pha wasanaethau'r Cyngor sydd bwysicaf iddynt, a pha rai oedd yn llai pwysig yn eu barn nhw. Ar draws demograffeg, daearyddiaeth a'r mecanweithiau ymgynghori gwahanol y blaenoriaethau cyson yw:

- Cefnogi'r mwyaf bregus
- Datblygu'r Economi
- Codi safonau a moderneiddio ein hysgolion

Y blaenoriaethau hyn yw sail y meysydd ffocws yn y ddogfen Cyflawni Cynllun Corfforaethol hon sy'n nodi sut rydym yn bwriadu cyflawni ein haddewidion yn ystod 2014/15.

Mae'r ddogfen hon yn amlinellu sut y byddwn yn awr yn cyflawni ein haddewidion dros y deuddeg mis nesaf (2014/15) ac yn dangos ein parodrwydd i yrru a chyflawni ein dyletswydd o welliant parhaus yn ôl y disgwyladau ar Awdurdodau Lleol o dan y mesur Llywodraeth Cymru 2009.

Byddwn yn monitro yn barhaus cyflawni y themâu a'r canlyniadau canlynol drwy ein prosesau a gweithdrefnau rheoli perfformiad sefydledig, gan gynnwys monitro rheolaidd o ddangosyddion perfformiad a gwybodaeth ategol arall.

# Ein bod yn Trawsnewid Gofal Cymdeithasol i Oedolion Hŷn

Mae pobl yn byw'n hirach ac fel y cyfryw, rydym yn disgwyl gweld cynnydd o tua 70 % yn nifer y bobl dros 85 sy'n byw ar yr Ynys dros y 10 mlynedd nesaf \*. Mae gan Ynys Môn un o'r poblogaethau pobl hŷn mwyaf yng Nghymru. Mae cynnydd hefyd yn niferoedd y bobl sydd â chyflyrau cymhleth tymor hir gan gynnwys dementia. Er mwyn darparu'r lefel angenrheidiol o gefnogaeth sydd ei hangen i gwrdd â'r cymhlethdodau cynyddol yn y galw (yn nhermau cyllid a gweithlu) mae'r Cyngor yn cydnabod bod angen iddo newid y ffordd y mae'n darparu gofal cymdeithasol i oedolion er mwyn sicrhau eu bod yn gynaliadwy yn awr ac felly hefyd ar gyfer cenedlaethau'r dyfodol. Er mwyn dechrau'r broses o drawsnewid, byddwn yn gwneud y canlynol yn ystod 2014/15.

## Sut byddwn yn gwneud hyn yn 2014/ 15?

**Byddwn yn datblygu ac yn sefydlu ar y cyd â phartneriaid 2 gynllun tai gofal ychwanegol yng Ngogledd a chanol yr Ynys ac yn cynllunio ar gyfer cynllun tai gofal ychwanegol pellach yn Ne'r Ynys drwy:**

- Nodi safleoedd addas a phartner datblygu, a chytuno ar fodel gwasanaeth a dylunio ar gyfer Gofal Ychwanegol mewn cydweithrediad ag anghenion y gymuned leol
- Sicrhau bod Cynlluniau, gan gynnwys caniatâd angenrheidiol, wedi eu sefydlu ar gyfer dechrau adeiladu Tai Gofal Ychwanegol
- Gweithredu'r opsiwn sydd fwyaf ymarferol yn ariannol ar gyfer Llawr Y Dref, Llangefni fel y nodwyd gan Werthusiad Opsiynau
- Adnabod opsiynau datblygu a safle ar gyfer Gofal Ychwanegol yn Ne'r Ynys

**Gwella ystod ac argaeledd gwasanaethau yn y gymuned ar gyfer pobl hŷn a fydd yn lleihau'r ddibyniaeth a'r angen am gartrefi gofal preswyl drwy:**

- Gytuno ar strategaeth a chynllun clir i alluogi pobl hŷn i aros yn eu cartrefi am gyfnod hwy, fel y nodwyd drwy Strategaeth 'Does Unman yn debyg i Gartref'
- Datblygu, cytuno a dechrau gweithredu model 'Hyb Cymunedol' erbyn Rhagfyr 2014, lle bydd ystod eang o gefnogaeth a gwasanaethau sy'n cael eu darparu gan gymunedau lleol (ac yn aml yn anffurfiol) yn cael eu gwella a'u "cyd-gysylltu" fel bod gwell cefnogaeth a gofal yn cael ei darparu i'r person hŷn mewn angen gan a thrwy'r gymuned leol.

**Ailddatblygu ein gwasanaeth ail-alluogi i gefnogi a helpu pobl i wella ac adennill annibyniaeth trwy ddefnyddio cynlluniau cymorth sy'n seiliedig ar ganlyniadau trwy:**

- **Datblygu a sefydlu rhaglen ail-alluogi sy'n galluogi pobl sydd angen gofal a chefnogaeth i aros neu ddychwelyd i'w cartrefi eu hunain a symud allan o'r ysbyty neu leoliadau gofal eraill.**
- **Gwella integreiddiad gwasanaeth ail-alluogi gyda phob rhan o'r ddarpariaeth yn diwallu anghenion gofal a llety pobl hŷn**

**Mewn partneriaeth â'r Bwrdd Iechyd , datblygu trefniadau i reoli a darparu gwasanaethau ar y cyd, yn enwedig mewn perthynas â dementia, gwasanaethau pobl hŷn yn gyffredinol a chymorth i ofalwyr trwy:**

- **Datblygu prosiect sy'n gwella darparu gwasanaethau cymorth Dementia drwy adolygu trefniadau trothwy a chytuno, erbyn Gorffennaf 2014, gynllun prosiect ar gyfer camau a fydd yn gwella gwasanaethau a gweithio ar y cyd ag Iechyd**
- **Cynnal archwiliad o ofalwyr teulu a'r cymorth y maent ei angen erbyn Hydref 2014**

## Adfywio ein Cymunedau a Datblygu'r Economi

Mae'r Cyngor yn dymuno gweld dyfodol lle mae cymunedau lleol, mentrau cymdeithasol, busnesau a'r sector cyhoeddus yn dod at ei gilydd i gytuno a rhoi sylw i flaenoriaethau adfywio. Yn ogystal, anelwn at weithio mewn partneriaeth i ddefnyddio'r buddsoddiad economaidd arfaethedig i wella ansawdd bywyd. Er mwyn gwneud hyn, bydd angen i ni feddwl yn greadigol, rhannu adnoddau a chydweithio i wella bywydau a chyfleoedd i bobl leol.

Mae'r economi yn fater o bwys i lawer ac mae ein dinasyddion yn ystyried bod creu swyddi yn hollbwysig i ddarparu sylfaen gadarn ar gyfer gwella ansawdd bywyd. Er y cydnabyddir mai'r sector preifat yw'r prif sbardun economaidd a chyfoeth ar yr Ynys, mae gan y Cyngor rôl yn sefydlu amgylchedd ar gyfer twf lle gall busnesau lleol dyfu ac ehangu a lle gall mwy o fusnesau newydd sefydlu eu hunain a ffynnu.

Mae'r Rhaglen Ynys Ynni a'r statws Parth Menter a ddynodwyd yn ddiweddar yn gyfle unwaith mewn cenhedlaeth i greu swyddi newydd sylweddol yn sgil y buddsoddiad arfaethedig a photensial y sector ynni carbon isel i dyfu. Bydd y Cyngor yn edrych ar ddatblygu cynlluniau sy'n cynyddu cyfleoedd cyflogaeth i bobl ifanc, gwella seilwaith a chefnogi'r gadwyn gyflenwi. Yn ogystal, bydd y Cyngor hefyd yn parhau i gefnogi a datblygu sectorau allweddol eraill, megis twristiaeth, sy'n gyrru economi'r Ynys.

### Sut byddwn yn gwneud hyn yn 2014/15?

**Gweithio gyda Llywodraeth Cymru a phartneriaid eraill i gryfhau cystadleurwydd economi'r ynys drwy wella seilwaith, argaeledd sgiliau a chefnogi cwmnïau lleol drwy;**

- **Gwneud y mwyaf o arian Ewropeaidd a domestig allanol ( gan gynnwys cronfeydd Strwythurol yr UE a Chynllun Datblygu Gwledig 2014-2020) i fanteisio ar gyfleon adfywio a buddsoddi, gan gynnwys darparu a chau 16 o brosiectau UE presennol a datblygu 15 o achosion busnes newydd mewn Seilwaith Strategol, Safleoedd ac Adeiladau, Adfywio Ffisegol, Twristiaeth a Chefnogi Busnes**
- **Dylanwadu, hyrwyddo a chyd-drefnu gweithgareddau cefnogi busnes a menter – gan gynnwys cefnogi 18 o fusnesau presennol a newydd a chreu 25 o swyddi newydd mewn mentrau bach a chanolig eu maint ( sy'n cyflogi llai na 250 o bobl ) drwy'r Gronfa Fuddsoddi Leol**
- **Gwella a datblygu safleoedd ac adeiladau seilwaith a busnes strategol newydd ac adeiladau sy'n bodoli eisoes, gan gynnwys adeiladu 4 uned busnes newydd yn Llangefni i fynd i'r afael a diffyg buddsoddiad mewn adeiladau ar Ynys Môn**
- **Sicrhau bod Ynys Môn yn manteisio'n llawn ar y dynodiad Parth Menter gan Lywodraeth Cymru trwy ymateb i bob cais mewn fuddsoddi**



**Gweithio gyda phartneriaid i hyrwyddo delwedd a chryfderau arbennig Ynys Môn ar gyfer ymwelwyr drwy ei gefnogaeth i gynllun rheoli cyrchfan yr ynys drwy;**

- Datblygu a hyrwyddo delwedd a chryfderau hynod Ynys Môn drwy ddenu 250,000 o ddefnyddwyr unigryw i ymweld â CroesoMon.com a 95,000 o ddefnyddwyr unigryw yn ymweld a TreftadaethMon.com
- Cefnogi digwyddiadau twristiaeth strategol a phrosiectau gan gynnwys -
  - gwelliannau cylchdeithiau cerdded/ llwybr beicio,
  - gwella 'Apps' ar gyfer Ffonau Symudol drwy cyfryngau digidol
  - parhau i farchnata a Hyrwyddo Geo Môn
  - Tour de Môn, Gŵyl Feicio Cymru, Triathlon Llanc y Tywod Ynys Môn, Gŵyl Gardd Goll (gŵyl gerddoriaeth) Gŵyl Fwyd Môr, Copperfest, Miwsig Moelfre a Gŵyl Ffilm SeeMor
- Datblygu economi Mordeithio'r ynys drwy groesawu 15 o longau mordeithio i Borthladd Caergybi
- Gweithredu cynlluniau gwella cyfalaf pellach yn Porth Dafarch, Bae Trearddur, Rhosneigr, Cemaes ac Afon Menai a darparu sesiynau rhoi cynnig ar chwaraeon dŵr
- Prydlesu 400 o angorfeydd blynyddol a chofrestru 1,000 o gychod a badau dŵr personol
- Darparu gwasanaeth diogel, effeithiol a chydlynol i gwrdd ag anghenion cymunedau arfordirol ac ymwelwyr drwy gwblhau gwelliannau i'r seilwaith yn Noc Pysgod Caergybi

**Gweithio gyda phartneriaid i oresgyn cyfyngiadau seilwaith (er enghraifft, lled band eang a thechnolegau symudol) i alluogi datblygiad, buddsoddi a chreu swyddi drwy;**

- Cydweithio gyda datblygwyr prosiect a sefydliadau eraill yn y sector cyhoeddus i fuddsoddi mewn pobl, busnes a seilwaith cystadleuol i fanteisio ar gyfleoedd lleol a rhanbarthol ar gyfer swyddi, twf a ffyniant
- Sicrhau sgiliau ac adnoddau i foderneiddio seilwaith i gefnogi datblygiadau ynni carbon isel a chodi ymwybyddiaeth o botensial cyfleoedd cyflogaeth i ddenu pobl yn ôl i Ynys Môn , a sicrhau fod gan y gweithlu a phobl ifanc leol y sgiliau a'r galluoedd priodol trwy baratoi busnesau lleol i fanteisio ar y cyfleoedd a gynigir trwy ddatblygiadau mawr
- Paratoi'r Prosbectws Seilwaith Ynys Môn i amlinellu gofynion a gwelliannau i'r dyfodol a sicrhau gwell gwasanaethau i safleoedd Parth Menter a flaenoriaethir i'r dyfodol
- Sicrhau caniatâd cynllunio ar gyfer Ffordd Gyswllt Llangefni i'r Gaerwen - llwybr newydd i wella cysylltiadau a chysylltedd rhwng Parc Busnes Bryn Cefni a Choleg Menai a ddylai hefyd agor ardaloedd newydd sylweddol o dir cyflogaeth

Ymgymryd â'n cyfrifoldebau cynllunio yn effeithiol mewn perthynas â'r holl brosiectau mawr ar Ynys Môn, gan sicrhau bod yr effeithiau negyddol posibl yn cael eu lleihau i'r eithaf a sicrhau'r budd cymunedol mwyaf posib trwy:

- Nodi, diffinio a datblygu dyheadau Cyngor Sir Ynys Môn o ran etifeddiaeth prosiectau ynni mawr (statudol ac anstatudol - ee Pŵer Niwclear Horizon a Celtic Array) a sicrhau adnoddau trwy Gytundebau Cynllunio Perfformiad gyda datblygwyr mawr fel y gellir cyfrannu at y broses gynllunio statudol mewn modd gwybodus ac amserol
- Sicrhau bod Canllawiau Cynllunio Atodol ar gyfer yr Orsaf Niwclear Newydd yn Wylfa yn cael eu mabwysiadu'n ffurfiol gan y Cyngor Sir
- Paratoi a gweithredu Strategaeth Gyfathrebu Rhaglen Ynni a'r Cynllun Cyflawni a pharhau i gydweithio gydag Adran Ynni a Newid Hinsawdd Llywodraeth Cymru

Gweithio gyda'r Brifysgol i ddatblygu parc gwyddoniaeth yn Ne'r Ynys gan ychwanegu gwerth i'r datblygiadau ynni arfaethedig, creu swyddi ac arallgyfeirio'r economi leol drwy

- Gefnogi Prifysgol Bangor i ddatblygu eu Parc Gwyddoniaeth a sefydlu Rhaglen Ynni Arforol Gogledd Cymru

Gyrru adfywiad cymunedol gan ddatblygu cynlluniau tref a chymuned cyfannol ar gyfer y prif aneddiadau ar yr ynys gan roddi blaenoriaeth i Gaergybi, Llangefni ac Amlwch drwy;

- Weithredu yn effeithiol y Rhaglen Adfywio Lleoedd Llewyrchus Llawn Addewid yng Nghaergybi a chytuno ar ganlyniadau gyda Llywodraeth Cymru.
- Datblygu achosion busnes adfywio ffisegol ar gyfer Llangefni ac Amlwch ar ôl gwerthuso opsiynau mewn modd cadarn er mwyn nodi blaenoriaethau a gweithgareddau adfywio ffisegol, cymdeithasol ac amgylcheddol i fynd i'r afael ag anghenion a gofynion penodol y ddwy dref
- Datblygu dealltwriaeth gadarn o holl asedau a gwasanaethau Cyngor Sir Ynys Môn y gellid eu trosglwyddo/allanoli i bartneriaid a chyrrff eraill

# Gwella Addysg, Sgiliau a Moderneiddio ein Ysgolion

Mae'r Cyngor eisiau i bob plentyn, pob person ifanc, pob dysgwr, lle bynnag y maent, waeth beth fo'u cefndir a'i hamgylchiadau gyflawni eu llawn botensial a bod yn barod i chwarae rôl weithredol fel dinasyddion cyfrifol a hyrwyddwyr cymunedol yn y dyfodol. Er mwyn gwireddu hyn, ac i gyfrannu at weledigaeth uchelgeisiol Llywodraeth Cymru ar gyfer addysg yng Nghymru, rydym yn derbyn bod angen i ni godi safon addysg yn Ynys Môn. Yn hyn o beth, derbynnir mai un o'r blaenoriaethau i'r Cyngor yw herio syniadau cyfredol, annog arloesed a datblygu seilwaith ysgolion a fydd yn codi safonau addysgu a chyrhaeddiad, lleihau lleoedd gwag, gwella canlyniadau addysgol i blant a phobl ifanc a bod yn ymatebol yn gymdeithasol-economaidd i'n rhaglen gwella cymunedol.

**Sut byddwn yn gwneud hyn yn 2014/15?**

## Parhau i godi safonau o ran cyrhaeddiad addysgol a phresenoldeb drwy:

- Weithredu'r Cytundeb Partneriaeth yn gyson a thargeddu cymorth a her i ysgolion penodol er mwyn sicrhau eu bod yn atebol ar gyfer gwelliannau a gwneud defnydd addas o'r holl ddata sydd ar gael i gytuno ar dargedau heriol ar gyfer pob ysgol gynradd ac uwchradd.
- Sicrhau bod pob ysgol yn glir ar y camau i'w cymryd i gynyddu lefel yr her i ddysgwyr mwy galluog a thalentog .
- Adolygu prosesau i safoni asesiadau diwedd Cyfnod Sylfaen a CA2 mewn ysgolion cynradd.
- Sicrhau bod gan bob ysgol gynlluniau priodol ar waith i wneud defnydd effeithiol o ddata mewn perthynas ag oedran darllen a gwybodaeth am arferion effeithiol i wella safonau darllen, a bod yr Awdurdod yn gwneud defnydd effeithiol o ddata oedran darllen i herio ysgolion unigol.
- Datblygu rôl y Pwyllgor Sgriwtini mewn perthynas ag Addysg ac 'ysgolion sy'n peri pryder' a sicrhau bod Cyrff Llywodraethol yn cyflawni eu swyddogaethau statudol mewn perthynas â gweithredu fel cyfaill beirniadol i herio Prifathrawon .

## Datblygu a chytuno ar strategaeth moderneiddio ysgolion i arwain penderfyniadau tymor hir a fydd yn cynnwys drwy:

- Datblygu Rhaglen gynhwysfawr ac uchelgeisiol ar gyfer Moderneiddio Ysgolion ac ymgynghori yn ei chylch a'i mabwysiadu.
- Agor Canolfan Addysg y Bont yn swyddogol ar 15 Mai, 2014
- Trefnu fod digwyddiadau ymgynghori yn cael eu cynllunio ar gyfer ysgolion ardal newydd yn y Llannau (Llanfachraeth, Llanfaethlu a Llanrhuuddal ardal) ac yn ardal Caerdybi yn ystod y flwyddyn, ac wedi hynny bod adroddiadau llawn ac achosion amlinellol strategol yn cael eu cyflwyno i'w cymeradwyo gan y Pwyllgor Gwaith a Llywodraeth Cymru

**Mabwysiadu a chyflwyno strategaeth sgiliau rhanbarthol sy'n fodd i Ynys Môn a Gogledd Cymru wella sgiliau'r gweithlu ac alinio eu hunain gyda chyfleoedd yn y dyfodol drwy:**

- **Alinio'r rhaglen sgiliau 14-19 gyda chyfleoedd cyflogaeth sy'n esblygu a'r Strategaeth Datblygu Sgiliau Rhanbarthol a sicrhau bod llythrennedd a rhifedd yn cael sylw priodol ym mhob cyfnod allweddol**

DRAFT

## Cynyddu ein Opsiynau Tai a Lleihau Tlodi

Mae cael lle fforddiadwy safonol i fyw yn bwysig i sicrhau bod ein holl ddinasyddion yn byw mewn cartref diogel ac addas sy'n eu galluogi i gael y budd mwyaf ar gyfer mynediad i swyddi, hamdden, a mwynderau ac addysg. Yn ogystal, mae'r sylfaen bwysig hon yn eu galluogi i gael y manteision cymdeithasol ac economaidd y maent yn dyheu amdanynt ac yn eu haeddu. Gyda chwmnïau ynni mawr byd-eang yn gweithio tuag at fuddsoddi'n sylweddol yn Ynys Môn, byddwn yn parhau i weithio gyda landlordiaid yn y sector cymdeithasol / preifat i sicrhau'r nifer uchaf posib o gartrefi o safon ar gyfer contractwyr. Byddwn hefyd yn parhau â'n hymdrechion i ddatblygu'r farchnad dai ar gyfer pobl leol gyda phwyslais arbennig yn cael ei roi ar weithio gyda phartneriaid i gynllunio, datblygu a sefydlu mwy o opsiynau tai fforddiadwy ar gyfer ein dinasyddion. Er mwyn cyflawni hyn, byddwn yn gwneud y canlynol yn ystod 2014/15.

### Sut y byddwn yn gwneud hyn yn 2014/15?

**Gweithio gyda phartneriaid i foderneiddio a chydlynu'r gwasanaeth cyngor budd-daliadau er mwyn gwella annibyniaeth a gweithio tuag at ein strategaeth gwrthdlodi a lliniaru effeithiau diwygio lles drwy:**

- **Taclo tlodi yn Ynys Môn drwy ddatblygu Strategaeth Gwrthdlodi gydag asiantaethau partner dan gyfarwyddyd y Bwrdd Gwasanaethau Lleol**
- **Sefydlu tudalennau Diwygio Lles penodol ar wefan y Cyngor a chyhoeddi taflenni gwybodaeth ar reoli cyllidebau ar gyfer tenantiaid tro cyntaf (pob deiliadaeth) i godi ymwybyddiaeth o'r cymorth sydd ar gael i'r rhai sydd ei angen ar Ynys Môn**
- **Sicrhau 75 % o geisiadau llwyddiannus ar gyfer arian o'r Gronfa Cymorth Dewisol sy'n cael eu cefnogi a'u harwyddo gan yr Awdurdod Lleol**

**Cynyddu'r opsiynau o ran tai fforddiadwy sydd ar gael ar hyd a lled yr ynys a dod â chartrefi gwag yn ôl i ddefnydd**

- **ddod â 75 o eiddo gwag yn ôl i ddefnydd**

**Archwilio opsiynau i gefnogi pobl ifanc i gael i mewn i'r farchnad dai trwy**

- **Gynorthwyo ymgeiswyr i gael grantiau prynwyr tro cyntaf ar gyfer eiddo gwag a'u prynu drwy Gymorth Prynu Cartref Ynys Môn**
- **Cynyddu nifer yr ymgeiswyr am dai fforddiadwy sydd wedi eu cofrestru gyda Tai Teg**

**Gweithio gyda phartneriaid i gefnogi cyfleoedd prentisiaeth i bobl ifanc drwy**

- **Archwilio'r posibilrwydd y gall contractwyr gynnig prentisiaethau ac/neu gyfleoedd hyfforddi i bobl leol**

Cefnogi'r rhai sydd mewn perygl o fod yn ddigartref ac sydd yn ddigartref i ddod o hyd i gartrefi parhaol drwy:

- Gynyddu nifer y landlordiaid sydd â statws achrediad i ddarparu cartrefi o safon uchel sy'n cael eu rheoli'n dda
- Sefydlu cronfa ddata gynhwysfawr o landlordiaid sy'n gweithredu ar yr ynys
- Cynyddu nifer y landlordiaid sydd wedi derbyn anogaeth i ddarparu llety i gleientiaid a gyfeiriwyd gan y Gwasanaethau Tai
- Adeiladu 23 o dai fforddiadwy newydd

DRAFT

# Trawsnewid ein Darpariaeth Hamdden a Llyfrgelloedd

Mae cyfleusterau chwaraeon a hamdden, a'r rhaglenni gweithgaredd sy'n eu defnyddio, yn chwarae rhan sylweddol yn iechyd y gymuned ac yn cynyddu hunan - hyder pobl . Byddwn yn gweithio tuag at fabwysiadu ymagwedd fwy integredig o ran materion lles yn y dyfodol a fydd yn fodd i adolygu ac ailddiffinio rôl chwaraeon a hamdden. Wrth i rôl y gymuned a grwpiau eraill gynyddu o ran darpariaeth, byddwn yn sicrhau bod yr hyn yr ydym yn ei gynnig o ran hamdden yn addas i'r pwrpas ac yn sicrhau'r gwerth gorau posibl am arian wrth i ni geisio gwella iechyd a lles ein dinasyddion.

Rydym yn awyddus i gadw ein lle a'n presenoldeb yng nghalon ein cymunedau drwy sicrhau bod ein llyfrgelloedd yn darparu 'mynedfa gyffredinol' i ni fel cyngor. Bydd hyn yn golygu mwy o weithio mewn partneriaeth a rhannu adeiladau, er mwyn sicrhau mynediad symlach, gwell a di-dor i bobl leol i'r wybodaeth a'r gwasanaethau sydd eu hangen arnynt.

## Sut y byddwn yn gwneud hyn yn 2014/15?

### Datblygu a gweithredu strategaeth hamdden tymor ar gyfer y tymor canol i arwain penderfyniadau a lleihau'r angen i'r Cyngor fuddsoddi yn ystod oes y cynllun hwn drwy

- Datblygu Strategaeth Hamdden tymor hir a rheoli'r cyfleusterau a'r ddarpariaeth o weithgareddau yn effeithiol yng Nghanolfannau Hamdden Amlwch, Caergybi a Llangefni i annog trigolion Ynys Môn i fod yn fwy egnïol, yn fwy aml
- Cynyddu presenoldeb a chyfranogiad yn y Canolfannau Hamdden a chreu incwm yn sgil hynny a chyflwyno system fodern ar gyfer llogi gweithgareddau a gwneud taliadau yn y Canolfannau Hamdden
- Gwella dulliau marchnata a hyrwyddo er mwyn annog mwy o gyfranogiad mewn gweithgareddau cymunedol presenol er mwyn cynyddu presenoldeb

### Cydgysylltu ein cyfleusterau neuaddau chwaraeon dan do gyda'n darpariaeth yn yr ysgolion uwchradd a thrafod gyda darparwyr allanol cymunedol i redeg y cyfleusterau gyda'r nos, ar benwythnosau ac yn ystod gwyliau Ysgol drwy

- Ystyried a datblygu modelau ar gyfer darparu gwasanaethau yn y cyfleusterau mewn ffyrdd gwahanol fel rhan o ddatblygu'r Strategaeth Hamdden tymor hir

### Annog datblygu a chefnogi darpariaeth o weithgareddau chwaraeon a hamdden yn y cymunedau, gan y cymunedau

- Ystyried a datblygu modelau ar gyfer darparu gwasanaethau mewn ffyrdd gwahanol a manteisio ar amgylchedd naturiol yr ynys i gyflwyno cyfleoedd o ran gweithgareddau awyr agored
- Allanoli nifer o gyfleusterau awyr agored / cymunedol yng Nghaergybi

- Sefydlu Rhaglen i gynyddu cyfranogiad mewn gweithgareddau awyr agored
- Adnabod model newydd ar gyfer darparu gwasanaeth yng Nghwrs Golff Llangefni

#### Ymchwilio i opsiynau a gweithredu model diwygiedig ar gyfer darparu gwasanaeth Llyfrgelloedd

- Sefydlu a chyflwyno gwerthuso opsiynau posibl ar gyfer cynnal Gwasanaeth Llyfrgell mewn modd cynaliadwy yn y dyfodol a chynllunio a chytuno ar fodel addas sy'n gweddu orau i anghenion trigolion Ynys Môn a'r adnoddau sydd ar gael.

#### Ymchwilio i opsiynau sy'n gysylltiedig â darparu gwasanaeth yn ein safleoedd treftadaeth ddiwylliannol a gweithredu trefniadau rheoli newydd (os yw'n berthnasol)

- Asesu'r opsiynau gorau posibl ar gyfer rheoli a hyrwyddo ein holl Safleoedd Treftadaeth yn y dyfodol

DRAFT



# Canolbwyntio ar Gwsmeriaid, Dinasyddion a Chymunedau

Mae gennym lawer i'w wneud eto i safoni a symleiddio prosesau a thrwy ein gwaith gyda Cynghorau eraill rydym yn rhagweld y byddwn yn sicrhau effeithlonrwydd pellach yn ein swyddogaethau cefnogi a gwell gwydnwch o ran gwasanaethau arbenigol a sgiliau prin . Rhan hanfodol o drawsnewid ein Cyngor yw gwranddo ar yr hyn y mae ein dinasyddion, defnyddwyr gwasanaethau a busnesau yn ei ddweud - a gweithredu ar hynny. Dros y ddwy flynedd ddiwethaf rydym wedi dangos ymrwymiad gwirioneddol tuag at ddarparu gwasanaethau'n well a bydd hyn ond yn gwella eto . Byddwn yn gwneud y mwyaf o'n technegau cyfathrebu dwyieithog trwy ddefnyddio cyfryngau cymdeithasol fel 'Facebook' a Trydar yn ogystal â grwpiau traddodiadol wyneb yn wyneb, grwpiau ffocws, paneli dinasyddion a sioeau teithiol cyhoeddus.

**Sut y byddwn yn gwneud hyn yn 2014/15?**

**Datblygu , cytuno a llofnodi siarter cwsmeriaid cadarn a dilys sydd yn gosod disgwyliadau penodol ar ein staff wrth ddelio â chwsmeriaid**

- Cymeradwyo a mabwysiadu Siarter Cwsmeriaid yn dilyn ymarferion ymgysylltu ac ymgynghori ffurfiol
- Gweithio mewn partneriaeth â Phrifysgol Bangor er mwyn recriwtio staff a dylunio a mabwysiadu arferion gwaith sy'n bodloni anghenion ein cwsmeriaid orau yn y dyfodol

**Datblygu a chryfhau ein hymgysylltiad gyda dinasyddion Ynys Môn a'u cynnwys ym mhrosesau'r Cyngor o ran atebolrwydd a gwneud penderfyniadau drwy**

- Gefnogi'r Prosiect partneriaeth 4 blynedd Lleisiau Cymunedol "Gwrandwch" (a gychwynnodd yn Ebrill 2013) er mwyn ymgysylltu mwy ag unigolion a chymunedau wrth gynllunio a darparu gwasanaethau cyhoeddus ar Ynys Môn

**Archwilio ansawdd yr adeiladau y mae cwsmeriaid yn derbyn gwasanaethau ynddynt, gan anelu at gyrraedd safon gyson ar draws y Cyngor sy'n cyflwyno'r ddelwedd gywir ar gyfer y gwasanaethau sydd ar gael drwy**

- Archwilio opsiynau o ran dyluniad prif adeilad swyddfa'r Cyngor gan ganolbwyntio i ddechrau ar y dderbynfa gyda golwg ar greu ardal amlswyddogaethol yn seiliedig ar y safonau a gynigir yn y Siarter Gwasanaeth Cwsmeriaid

**Sicrhau hyrwyddo'r iaith Gymraeg a'r diwylliant Cymreig drwy greu a gweithredu ar strategaeth iaith Gymraeg ddatblygedig**

- Sy'n nodi'r prif flaenoriaethau ar gyfer y Strategaeth Iaith Gymraeg trwy gyfarfodydd rheolaidd o'r Fforwm Iaith Gymraeg

# Trawsnewid ein Technolegau Gwybodaeth a Chyfathrebu ( TGCh )

Wrth drawsnewid ein gwasanaethau, bydd adnoddau'r Cyngor yn cael eu defnyddio'n fwy effeithlon ac effeithiol i gyflawni targedau a nodir a chynllunio'n unol â hynny. Bydd y Cyngor yn dod yn sefydliad 24/7 drwy ddefnyddio sianeli megis gwefannau a chyfryngau cymdeithasol, dulliau sydd eisoes yn cael eu defnyddio gan ein cwsmeriaid i ddiwallu llawer o'u hanghenion personol neu fusnes fel bancio neu siopa. Fel hyn, gall ein cwsmeriaid gael mynediad at yr hyn y maent ei angen, pan fyddant ei angen, ble bynnag y maent ac yn eu dewis iaith.

Gellir rhyngweithio yn electronig, yn fewnol ac yn allanol ac ar bob lefel. Bydd cyfathrebu wyneb yn wyneb a ffyrdd eraill ar gael ar gyfer y rhai sydd eu hangen. Drwy newid systemau, byddwn yn rhyddhau staff i 'wneud eu gwaith' o fewn ffiniau clir gan ddefnyddio prosesau sy'n gadarn eto'n ystwyth. Bydd ein systemau yn cefnogi ein blaenoriaethau a byddir yn rhesymoli'n drylwyr i sicrhau nad yw'r systemau hynny nad ydynt yn cefnogi'n blaenoriaethau yn cael eu defnyddio mwyach.

## Sut y byddwn yn gwneud hyn yn 2014/15?

### Galluogi staff i gael mynediad at y systemau cyfrifiadurol sydd ei angen arnynt yn ddiogel o unrhyw leoliad drwy:

- Gweithredu'r weledigaeth Prosiect Gweithio'n Gallach i alluogi staff i gyflawni eu dyletswyddau mewn modd mwy hyblyg

### Galluogi cwsmeriaid a dinasyddion i gyfathrebu gyda'r Cyngor yn electronig dros y we ar amser ac mewn lleoliad sy'n gyfleus iddynt drwy:

- Cyflwyno 'System strategol ar gyfer Rheoli'r Berthynas gyda'r Cwsmer (CRM)' sy'n galluogi cwsmeriaid i gynnal eu trafodion o'r dechrau i'r diwedd heb unrhyw ymyrraeth, os o gwbl, gan swyddogion

### Sicrhau bod gwasanaethau yn defnyddio technoleg yn fwy eang i ddarparu gwasanaeth mwy effeithlon ac effeithiol drwy:

- Weithredu'r cynnig Gweithio'n Gallach/Gweithio Hyblyg a sicrhau bod gan ein staff ddyfeisiau symudol priodol fel y gallant gyflawni eu dyletswyddau mewn modd effeithlon ac effeithiol
- Ymchwilio i ddatrysiadau ar gyfer gwella mynediad diogel o bell at systemau corfforaethol a darparu cymorth busnes wrth wneud penderfyniadau i hyrwyddo gwasanaethau awtomataidd ac opsiynau hunanwasanaeth wrth adolygu datrysiadau TG cyfredol
- Hyrwyddo'r angen i sefydlu rhyngwynebau, lle bo hynny'n bosibl, rhwng systemau TGCh gwahanol i gael mwy o elw ar fuddsoddiad a chael cael gwared ar ddyblygu a gwallau a rhannu asedau corfforaethol lle bynnag y bo modd

**Chwilio am dechnolegau TGCh newydd i gwrdd ag anghenion presennol a dyfodol y Cyngor a dinasyddion yr Ynys drwy:**

- **Ddatblygu a darparu datrysiad wrth gefn cadarn i gefnogi'r systemau TG sy'n hanfodol ar gyfer busnes ac a fydd yn cefnogi trawsnewid yr Awdurdod**
- **Datblygu a defnyddio e-ffurflenni drwy wefan gorfforaethol yr Awdurdod er mwyn galluogi dinasyddion Ynys Môn, partneriaid busnes a'r gymuned ehangach i gyfathrebu a chael gafael ar wybodaeth yn ystod a'r tu allan i oriau busnes arferol.**
- **Cefnogi a gwella cysylltedd rhwydweithiau band eang cyflym a symudol ar gyfer dinasyddion Ynys Môn**

DRAFT

## Manylion Pellach

I gael mwy o wybodaeth am unrhyw beth yn y ddogfen hon neu i wneud unrhyw sylwadau, cysylltwch os gwelwch yn dda gyda:

Swyddfa'r Dirprwy Brif Weithredwr  
Cyngor Sir Ynys Môn  
Swyddfeydd y Cyngor  
Llangefni Ynys Môn  
LL77 7TWF  
fôn - 01248 752111E  
-bost - [GethinMorgan@ynysmon.gov.uk](mailto:GethinMorgan@ynysmon.gov.uk)

Mae'r ddogfen hon ar gael ar dâp, mewn braille ac ar y wefan y Cyngor:  
[www.ynysmon.gov.uk/cynlluncorfforaethol](http://www.ynysmon.gov.uk/cynlluncorfforaethol)

Gellwch gael mwy o wybodaeth hefyd fel a ganlyn:  
Gellir gweld polisiau, cynlluniau a strategaethau a gyhoeddir gan y Cyngor [www.ynysmon.gov.uk](http://www.ynysmon.gov.uk)

Mae'r Cynllun Gwella Blynyddol ar gael ar wefan y Cyngor trwy glicio ar y ddolen a ganlyn:  
[www.ynysmon.gov.uk/AGBSAC](http://www.ynysmon.gov.uk/AGBSAC)

Mae Adroddiadau Archwilio ac Arolygu a gynhyrchwyd gan Reoleiddwyr y Cyngor ar gael ar eu gwefannau unigol fel a ganlyn:

- Swyddfa Archwilio Cymru:  
[www.wao.gov.uk](http://www.wao.gov.uk)
- Arolygiaeth Gofal a Gwasanaethau Cymdeithasol Cymru:  
[www.cssiw.org.uk](http://www.cssiw.org.uk)
- Estyn:  
[www.estyn.gov.uk](http://www.estyn.gov.uk)

Os nad oes gennych fynediad i'r rhyngwyd, neu i gael dogfen nad yw wedi ei rhestru uchod, cysylltwch â'r Cyngor os gwelwch yn dda trwy'r manylion cyswllt a amlinellir ar frig y dudalen hon.

CYNGOR SIR YNYS MÔN	
<b>Adroddiad i:</b>	<b>Pwyllgor Sgrwtini Corfforaethol</b>
<b>Dyddiad:</b>	<b>17.4.14</b>
<b>Pwnc:</b>	<b>Cytundeb Canlyniadau 2013-16</b>
<b>Aelod(au) Portffolio:</b>	<b>Alwyn Rowlands</b>
<b>Pennaeth Gwasanaeth:</b>	<b>Bethan Jones</b>
<b>Awdur yr Adroddiad:</b> Rhif Ffôn: E-bost:	<b>Gethin Morgan</b> <b>752111</b> <a href="mailto:GethinMorgan@anglesey.gov.uk">GethinMorgan@anglesey.gov.uk</a>
<b>Aelodau Lleol:</b>	

#### **A – Argymhelliad/Argymhellion a Rheswm/Rhesymau**

Gofynnir i'r Pwyllgor dderbyn ac argymell i'r Pwyllgor Gwaith fabwysiadu'r Cytundeb Canlyniadau 2013-16 yn ei gyfarfod ar y 18fed Fai, 2014 yn dilyn trafodaethau gyda swyddogion y llywodraeth.

#### **B – Pa opsiynau eraill wnaethoch chi eu hystyried a beth oedd eich rhesymau dros eu gwrthod ac/neu ddewis yr opsiwn hwn?**

Nid oes unrhyw opsiynau eraill yn cael eu hystyried gan fod y cytundeb canlyniadau yn gytundeb rhwng y llywodraeth a'r Cyngor parthed sut y bydd y Cyngor yn chwarae ei ran yn cyflawni'r hyn sydd yn ddisgwyliedig o safbwynt blaenoriaethau'r llywodraeth.

#### **C – Am ba reswm y mae hwn yn benderfyniad i'r Pwyllgor Gwaith?**

Bydd y Cytundeb Canlyniadau (CC) newydd yn gytundeb tair blynedd gyda'r 'flwyddyn dalu' olaf yn 2016/17. Bydd y grant yn cael ei dalu'n llawn (tua £730k) pan fo cyfran sylweddol o'r targedau a'r ymrwymadau wedi eu cyflawni. Y mae taliad llawn o'r grant wedi ei adeiladu i mewn i gyllideb creiddiol y Cyngor i'r dyfodol a bydd methiant yn ei erbyn yn golygu cynnydd y gap cyllidebol flwyddyn ar ol blwyddyn. Cafodd trefniadau a'r cyfarwyddyd ar gyfer y Cytundeb Calyniad newydd ei gwblhau gan Lywodraeth Cymru yn ystod 3ydd chwarter

2013/14.

Mae'n cadarnhau y bydd y grant CC yn cael ei rannu'n ddwy ran, 70% yn cael ei ddyrannu i wobrwyo'r ddarpariaeth o ran gwell canlyniadau ac yn cael ei dalu ar ol inni gyflawni ar ein dewis o 5 thema strategol, 30% i fynd i'r afael ag unrhyw argymhellion statudol a wnaed i weinidogion Cymru ynglyn a threfniadau llywodraethu corfforaethol o fewn ein Awdurdod lleol.

#### **CH – A yw'r penderfyniad hwn yn gyson â'r polisi a gymeradwywyd gan y Cyngor llawn?**

Mae'r dewis o bum thema strategol o Raglen Llywodraethu Cymru wedi eu dewis yn ofalus er mwyn sicrhau bod gennym:

- Aliniad strategol ac agos gyda'r blaenoriaethau a amlinellwyd yn ein Cynllun Corfforaethol 2013-17
- Sail tystiloaeth gref
- Cyfradd o lwyddiant tebygol

Mae integreiddiad gyda Cynllun Corfforaethol yn bwysig er mwyn sicrhau ein bod yn monitro cyflawniad yn erbyn y cytundeb canlyniad o fewn ein hadroddiadau monitro ar gynnydd yn erbyn y cynllun. Mae hyn yn lleihau dyblygu ac yn darparu adroddiadau cynnyd rheolaidd i nodi a oes angen unrhyw ymyrraeth i gynnal cynnydd da a chyflawni'r grant yn llwyddiannus.

Y pum thema a'r canlyniadau cryfaf yn seiliedig ar y criteria uchod yw:

1. Twf a Swyddi Cynaliadwy / Cefnogi'r economi a busnes
2. Addysg / Gwella Cyrhaeddiad Ysgol
3. Gofal Iechyd 21ain Ganrif / Rhoi llais cryfach i ddefnyddwyr a Gofalwyr
4. Cartrefi Cymru a Chefnogi Pobl / Cynyddu Cyflenwad a Dewis
5. Diwylliant a Threftadaeth Cymru / Gwella profiad blynyddoedd cynnar

Ceir mwy o fanylder parthed gwaith a thargedau'r themau uchod yn y CC a amlygir ei hun yn rhan o atodiad A.

#### **D – A yw'r penderfyniad hwn o fewn y gyllideb a gymeradwywyd gan y Cyngor?**

Ydi

<b>DD – Gyda phwy wnaethoch chi ymgynghori?</b>		<b>Beth oedd eu sylwadau?</b>
1	<b>Prif Weithredwr / Uwch Dim Arweinyddiaeth (UDA)</b> (mandadol)	Mewn cytundeb gyda'r ffordd ymlaen ond mwy o sylw i'w roi i ddangosyddion thema 5 sydd wedi'i ymgorffori i'r drafft terfynol.
2	<b>Cyllid / Adran 151</b> (mandadol)	
3	<b>Cyfreithiol / Swyddog Monitro</b> (mandadol)	
4	<b>Adnoddau Dynol (AD)</b>	
5	<b>Eiddo</b>	
6	<b>Technoleg Gwybodaeth Cyfathrebu (TGCh)</b>	
7	<b>Sgriwtini</b>	I'w gyflwyno i'r Pwyllgor Sgriwtini Corfforaethol ar 17 Ebrill, ac wedi hynny bydd adborth yn cael ei roi gan y Deilydd Portfolio i'r Pwyllgor Gwaith yn eu cyfarfod ar y 19eg o Fai
8	<b>Aelodau Lleol</b>	Mae'r Arweinydd wedi nodi bod angen i weithrediad y gwaith cysylltiol i'r CC angen ei cyfathrebu i staff y rheng flaen i sicrhau 'buy-in' yn ogystal a cynyddu'r dealltwriaeth parthed budd y gwaith i'r Cyngor
9	<b>Unrhyw gyrff allanol / arall/eraill</b>	

<b>E – Risgiau ac unrhyw gamau lliniaru (os yn berthnasol)</b>		
1	<b>Economaidd</b>	
2	<b>Gwrthdodi</b>	
3	<b>Trosedd ac Anhrefn</b>	
4	<b>Amgylcheddol</b>	
5	<b>Cydraddoldebau</b>	
6	<b>Cytundebau Canlyniad</b>	Gweler yr adroddiad uchod a'r atodiad atodol
7	<b>Arall</b>	

<b>F - Atodiadau:</b>
Cytundeb Canlyniadau 2013/16 fel a gytunwyd gan swyddogion Llywodraeth Cymru

<b>FF - Papurau Cefndir (cysylltwch os gwelwch yn dda gydag awdur yr Adroddiad am unrhyw wybodaeth bellach):</b>
Cyfarwyddyd terfynol CC 2013/16



CYNGOR SIR  
YNYS MÔN  
ISLE OF ANGLESEY  
COUNTY COUNCIL

**Cytundeb Canlyniad 2013/16**  
Cyngor Sir Ynys Môn

Tudalen 30

Cyngor Sir Ynys Môn  
Llangefni  
Ynys Môn  
LL77 7TW  
Ffôn: (01248) 75211

DRAFT



## Cynnwys

## Tudalen

**Diwylliant a Threftadaeth Cymru** – Gwella profiadau blynyddoedd cynnar

3

**Cartrefi Cymru** – Cynyddu'r cyflenwad a'r dewis

6

**Gofal lechyd yr 21<sup>ain</sup> Ganrif** – Rhoi llais cryfach a mwy o reolaeth i ddefnyddwyr a gofalwyr dros y gwasanaethau y maent yn eu derbyn

9

**Addysg** – Gwella Cyrhaeddiad Ysgol

12

**Twf a Swyddi Cynaliadwy** – Cefnogi'r Economi a Busnes

15

Thema Strategol: <b>Diwylliant a Threftadaeth Cymru</b>	<b>Cyngor Sir Ynys Môn</b>			
Canlyniad Eang: <b>Gwella profiadau blynyddoedd cynnar</b>	<b>Canlyniad 8</b>			
<p><b>Pam yr ydym yn canolbwyntio ar y canlyniad hwn?</b></p> <p>O fewn ein Hynys ein Dyfodol (ein cynllun integredig sengl) mae'r <b>thema</b> a'r is-themau canlynol:</p> <ul style="list-style-type: none"> <li>• <b>Pobl</b></li> <li>• <i>Mae pobl ym Môn yn iach ac yn fywiog</i></li> <li>• Bod plant a phobl ifanc yn cael cyfle i gymryd rhan mewn chwaraeon, hamdden a gweithgareddau diwylliannol</li> <li>• Bod gan blant a phobl ifanc fynediad i ddarpariaeth chwarae ddiogel o ansawdd uchel</li> <li>• Mae plant a phobl ifanc yn gyfranogwyr bywiog o fewn eu cymunedau</li> </ul> <p>O ganlyniad, prif nod y canlyniad hwn yw annog plant i fod yn fwy bywiog, yn fwy aml, er mwyn gwella iechyd a ffitrwydd ac i ddatblygu diddordebau corfforol/chwaraeon eraill fydd yn cynnal ffordd o fyw iach a bywiog.</p>	<p><b>Sut bydd llwyddiant yn edrych?</b></p> <ul style="list-style-type: none"> <li>• Cynnal a chynyddu'r lefel o gyfranogi mewn gweithgareddau corfforol a chwaraeon i blant a phobl ifanc ar yr Ynys</li> </ul>			
	<b>Adrodd am alldro blwyddyn</b>	<b>Targedau 2013-14</b>	<b>Targedau 2014-15</b>	<b>Targedau 2015-16</b>
<p><b>Faint wnaethom ni?</b></p> <ul style="list-style-type: none"> <li>• Nifer o Weithgaredd Strwythuredig Am Ddim i rai o dan 18</li> <li>• Cyfanswm presenoldeb sesiynau 5 x 60</li> </ul>	<p>2193</p> <p>58,778</p> <p>5382</p>	<p>4200</p> <p>70,000</p> <p>5550</p>	<p>I'w Cadarnhau</p> <p>I'w Cadarnhau</p> <p>I'w Cadarnhau</p>	<p>I'w Cadarnhau</p> <p>I'w Cadarnhau</p> <p>I'w Cadarnhau</p>

<ul style="list-style-type: none"> <li>Nifer Cofrestriadau'r Ddraig</li> </ul>				
<b>Pa mor dda wnaethom ni?</b>				
<ul style="list-style-type: none"> <li>Nifer y Sesiynau Splash Nofio Am Ddim o dan 18</li> </ul>	4802	6450	I'w Cadarnhau	I'w Cadarnhau
<ul style="list-style-type: none"> <li>% cyfranogwyr unigol yn mynychu 5 x 60 unwaith neu fwy</li> </ul>	82%	78%	I'w Cadarnhau	I'w Cadarnhau
<ul style="list-style-type: none"> <li>% cynnydd cyfranogiad genethod yn 5 x 60</li> </ul>	74%	74%	I'w Cadarnhau	I'w Cadarnhau
<b>A oes rhywun wedi elwa?</b>				
<ul style="list-style-type: none"> <li>Nifer o bobl ifanc wedi cymhwyso drwy chwaraeon</li> </ul>	565	370	I'w Cadarnhau	I'w Cadarnhau
<ul style="list-style-type: none"> <li>Nifer o blant iau sy'n aelodau o Ganolfan Hamdden</li> </ul>	2897	2740	I'w Cadarnhau	I'w Cadarnhau
<b>Y stori y tu ôl i'r data?</b>				
<p>Ar ddechrau ein cyfnod Cytundeb Canlyniadau blaenorol (2010-2013) fe nodwyd bod gennym gyfraddau cyfranogi Pobl Ifanc Bywiog (65%) oedd yn uwch na'r cyfartaledd Cymreig (60%) ond roeddem yn parhau i fod â chyfraddau cyfranogi oedd yn draddodiadol is mewn rhai meysydd Chwaraeon y Ddraig a'r Cynllun Ysgolion Iach (plant ysgol gynradd); 5x60 (plant ysgol uwchradd allgwriciwlaid); nofio am ddim (plant i gyd).</p> <p>Rydym wedi gweithio ar hyn dros gyfnod y Cytundeb Canlyniadau blaenorol, ond rydym eisiau parhau i ganolbwyntio ar y meysydd sydd wedi eu cynnwys yn y Cytundeb Canlyniad hwn a gwella arnynt, sef ceisio gwella profiadau blynyddoedd cynnar drwy ystod o gyfleon corfforol/chwaraeon i blant a phobl ifanc. Mae hyn yn amrywio o bresenoldeb a chyfranogiad mewn profiadau corfforol drwy hamdden bywiog, drwy nofio a gweithgareddau eraill.</p> <p>Prif nod y canlyniad hwn yw annog plant i fod yn fwy bywiog, yn fwy aml, er mwyn gwella iechyd a ffitrwydd ac er mwyn datblygu diddordebau corfforol/chwaraeon eraill fydd yn helpu i gynnal ffordd o fyw bywiog ac iach.</p> <p>Rydym yn disgwyl toriadau i grantiau yn ymwneud â chwaraeon o Ebrill 2014 ond ar hyn o bryd nid ydym yn gwybod pa mor ddifrifol</p>				

fydd y toriadau hyn a beth fydd angen newid yn lleol. Nid ydym felly yn gallu gosod unrhyw dargedau am 2014 ymlaen hyd nes y byddwn yn ymwybodol o ddifrifoldeb y toriadau hyn a beth fydd angen newid yn lleol . Felly nid ydym y rydym yn gallu gosod unrhyw dargedau ar gyfer 2014 ymlaen hyd nes ein bod yn gwybod yn well faint o arian sydd ar gael o'r grantiau ac yna byddwn yn penderfynu sut y bydd angen i ni ddefnyddio'r grant ar draws y gwasanaeth.

DRAFT

<b>Thema Strategol: Cartrefi Cymru</b>	<b>Cyngor Sir Ynys Môn</b>			
<b>Canlyniad Eang: Cynyddu'r cyflenwad a'r dewis</b>	<b>Canlyniad 4</b>			
<p><b>Pam rydym yn canolbwyntio ar y canlyniad hwn?</b></p> <p>Mae ein Cynllun Integredig Sengl (2013-2025) yn nodi Tai fel blaenoriaeth a bod yna hefyd ddiffyg tai fforddiadwy addas a galw am dai cymdeithasol yn yr ardal, ac mae'n ceisio canolbwyntio ar sicrhau:-</p> <ul style="list-style-type: none"> <li>• Bod pobl ym Môn yn perthyn i gymunedau sydd yn gryf, yn fywiog, yn gynhwysol ac yn amrywiol</li> <li>• Bod pobl ym Môn yn ddiogel ac yn teimlo'n ddiogel</li> <li>• Darparu tai o ansawdd a dewis</li> </ul> <p>At hyn, mae ein Cynllun Corfforaethol 2013-2017 yn nodi cynyddu ein hopsiynau tai a lleihau tlodi fel un o'i brif amcanion. Byddwn hefyd yn parhau yn ein hymdrechion i ddatblygu'r farchnad dai i bobl leol gyda phwyslais arbennig yn cael ei roi ar weithio gyda phartneriaid i gynllunio, datblygu a sefydlu nifer fwy o opsiynau tai fforddiadwy i'n dinasyddion.</p>	<p><b>Sut bydd llwyddiant yn edrych?</b></p> <ul style="list-style-type: none"> <li>• Cartrefi gwag yn cael eu dwyn yn ôl i ddefnydd</li> <li>• Cymunedau diogelach</li> <li>• Mwy o dai fforddiadwy i'w rhentu a'u perchnogi</li> <li>• Opsiynau'n cael eu datblygu i gefnogi pobl ifanc i gael i mewn i'r farchnad dai</li> <li>• Unedau llai i ddechrau cyfarfod ag angen tenantiaid sy'n cael eu heffeithio gan Ddiwygio Lles</li> <li>• Opsiynau llety'n cael eu datblygu ar gyfer ein poblogaeth oedolion</li> <li>• Prentisiaethau a chyfleon hyfforddi yn cael eu cynnig i bobl ifanc</li> </ul>			
	<b>Adrodd am alldro blwyddyn</b>	<b>Targedau 2013-14</b>	<b>Targedau 2014-15</b>	<b>Targedau 2015-16</b>
<p><b>Faint wnaethom ni? Dangosyddion mewnbyn/trwybyn yn cael eu cymryd o unrhyw ffynhonnell yn cynnwys y dangosyddion tracio yn y Rhaglen ar gyfer Llywodraethu</b></p> <ul style="list-style-type: none"> <li>• Nifer y cartrefi gwag y daethpwyd a hwy yn ôl i ddefnydd trwy weithredu gan yr Awdurdod Lleol</li> </ul>	69  110 [unedau]	75	75	75

<ul style="list-style-type: none"> <li>Nifer o unedau tai fforddiadwy ychwanegol a ddarparwyd mewn partneriaeth â Landlordiaid Cymdeithasol Cofrestredig</li> <li>Nifer grantiau adnewyddu prynwyr tro cyntaf a gymeradwywyd [cartrefi gwag]</li> <li>Nifer o dai a brynwyd trwy Prynu Cartref Môn</li> <li>Unedau tai Gofal Ychwanegol a adeiladwyd yn bwrpasol i'r boblogaeth oedolion</li> </ul>	<p>Gofal Ychwanegol wedi'u cynnwys]</p> <p>Dim</p> <p>4</p> <p>Dim</p>	<p>40</p> <p>12</p> <p>8</p> <p>0</p>	<p>40</p> <p>12</p> <p>8</p> <p>0</p>	<p>50</p> <p>15</p> <p>8</p> <p>40 Uned</p>
<p><b>Pa mor dda wnaethom ni? Aseiad ansoddol a meintiol o effeithlonrwydd/tystiolaeth o arolygon/data deilliant ac ati</b></p> <ul style="list-style-type: none"> <li>% prynwyr tro cyntaf dderbyniodd grant oedd yn fodlon gyda'r gwasanaeth a gafwyd gan y Cyngor</li> <li>Nifer ymgeiswyr am dai fforddiadwy gofrestrwyd ar Gofrestr tai Fforddiadwy Tai Teg</li> </ul>	<p>Heb ei fesur</p> <p>300</p>	<p>95%</p> <p>350 Targed Cronnol</p>	<p>95%</p> <p>400 Targed Cronnol</p>	<p>95%</p> <p>450 Targed Cronnol</p>
<p><b>A oes unrhyw un wedi elwa? Tystiolaeth feintiol o'r canlyniad a gafwyd drwy ddefnyddio dangosyddion tracio o'r Rhaglen ar gyfer Llywodraethu a'ch cynlluniau integredig sengl</b></p> <ul style="list-style-type: none"> <li>Nifer y cartrefi gwag y daethpwyd a hwy yn ôl i ddefnydd drwy weithredu gan yr Awdurdod Lleol</li> </ul> <p>2012/2013                      2011/2012                      Gwelliant</p> <p>69                                      31                                      +55%</p> <ul style="list-style-type: none"> <li>Nifer y tai fforddiadwy ychwanegol a ddarparwyd</li> </ul>	<p>69</p>	<p>75</p>	<p>75</p>	<p>75</p>

2012/2013 110	2011/2012 31	Gwelliant		40	40	50
<p><b>Yn ychwanegol, dangosyddion eraill perthnasol [dim yn tracio]</b></p> <p>Nifer yr aelwydydd effeithiwyd gan Ddiwygio Lles, yn gallu symud i eiddo llai</p> <p>Nifer o gartrefi maint teulu ryddhawyd gan bobl sy'n penderfynu symud i dai llai o faint a symud i Dai Gofal Ychwanegol</p>						
<p><b>Y stori y tu ôl i'r data?</b> Dadansoddiad byr o'r cyd-destun, yn cael ei ddiweddarau bob blwyddyn. Beth yw'r ffactorau sydd ar waith ac yn penderfynu'r canlyniadau? Pa sefydliadau eraill sydd â rôl arwyddocaol i'w chwarae gyda chyrraedd y canlyniadau?</p> <p>Bu llawer o dd</p> <p>amcaniaethu am brisiau eiddo'n codi ym Môn mewn misoedd diweddar, yn dilyn cyhoeddiadau am yr Adeilad Niwclear Newydd arfaethedig - Wylfa Newydd.</p> <p>Mae oed cyfartaleddog prynwyr tro cyntaf tua canol 30au.</p> <p>Mae rhwystrau yn parhau gyda datblygu tai fforddiadwy fel gostyngiad mewn grantiau cyfalaf, y tir sydd ar gael, cynllunio a gwrthwynebiadau [NIMBYism]. Fodd bynnag, cafwyd cyllid ychwanegol i gefnogi rhaglen eiddo llai gyda'r nod o ddechrau cyfarfod â'r angen a nodwyd.</p> <p>Mae prosiect wedi ei sefydlu i ymchwilio'n rhagweithiol i'r opsiynau gyda golwg ar benodi partner datblygu i gynyddu'r nifer o dai newydd a adeiladir ym Môn, er enghraifft, drwy ddatblygu SPV. Bydd y prosiect hwn (os yn ymarferol) yn anelu i uchafu cyfleon am swyddi a hyfforddiant i bobl ifanc ym Môn. Mae'r LHMA (Mehefin 2013) yn nodi bod angen 134 o unedau fforddiadwy ychwanegol bob blwyddyn.</p>						

Thema Strategol: <b>Gofal Iechyd yn yr 21<sup>ain</sup> Ganrif</b>	<b>Cyngor Sir Ynys Môn</b>			
<b>Canlyniad Eang: Darparu llais cryfach a mwy o reolaeth i ddefnyddwyr a gofawyr dros y gwasanaethau y maent yn eu derbyn</b>	<b>Canlyniad 3</b>			
<p><b>Pam rydym yn canolbwyntio ar y canlyniad hwn?</b></p> <p>Mae Ein Hynys, Ein Dyfodol (ein Cynllun Integredig Sengl) yn nodi 3 thema sydd angen rhoi sylw iddynt ac mae'n cynnwys yr is-themau canlynol o dan y prif thema Pobl:</p> <ul style="list-style-type: none"> <li>• Gweithio mewn partneriaeth gydag asiantaethau i sicrhau gwasanaeth cydlynus i'r holl blant, pob ifanc a theuluoedd</li> <li>• Gwneud yn siŵr bod plant a phobl ifanc yn cael dechrau da, eu bod yn ddiogel ac yn cael eu parchu ac nad ydynt yn cael eu hanfanteisio gan dlodi</li> <li>• Diogelu plant a phobl ifanc ym Môn sydd yn fregus, mewn angen neu mewn risg</li> </ul>	<p><b>Sut bydd llwyddiant yn edrych?</b></p> <ul style="list-style-type: none"> <li>• Bydd plant a phobl ifanc yn cael eu gweld a'u clywed o fewn proses gofal cymdeithasol a diogelu</li> <li>• Bydd Gofawyr Ifanc yn cael eu cefnogi</li> <li>• Ychydig iawn o darfu fydd ar leoliad ac ysgol plant a phobl ifanc</li> </ul>			
	<b>Adrodd am alldro blwyddyn</b>	<b>Targedau 2013-14</b>	<b>Targedau 2014-15</b>	<b>Targedau 2015-16</b>
<p><b>Faint wnaethom ni? Dangosyddion mewnbwn/trwybwn wedi eu cymryd o unrhyw ffynhonnell yn cynnwys y dangosyddion tracio yn y Rhaglen ar gyfer Llywodraethu. Mae mesurau LIC yn cynnwys:-</b></p> <ul style="list-style-type: none"> <li>• % o blant y gofelir amdanynt gyda mwy na thri lleoliad yn y flwyddyn</li> </ul>	8.75% 59.44%	13% 55%	12% 60%	11% 65%



<ul style="list-style-type: none"> <li>• % o blant sy'n cael eu gweld ar bennau eu hunain gan weithwyr cymdeithasol yn ystod asesu</li> <li>• % o blant y gofelir amdanynt a brofodd un neu fwy o newidiadau ysgol yn y flwyddyn</li> <li>• % o Ofalwyr Ifanc sy'n wybyddus i'r Gwasanaethau Cymdeithasol ac y darparwyd Gwasanaeth iddynt.</li> </ul>	15.69%	20%	18%	15%																				
<p><b>Pa mor dda wnaethom ni?</b></p> <ul style="list-style-type: none"> <li>• % o Adolygiadau Plant sy'n Derbyn Gofal a gynhaliwyd o fewn amserlenni statudol yn ystod y flwyddyn</li> <li>• % o Adolygiadau Plant Mewn Angen a gynhaliwyd yn unol â'r amserlen statudol</li> </ul>	97.21%	95%	95%	97%																				
<p><b>Oes rhywun yn well eu byd? Tystiolaeth feintiol o'r canlyniad trwy ddefnyddio dangosyddion tracio o'r Rhaglen Lywodraethu a'ch cynlluniau integredig sengl</b></p> <p>Mae 2 o'r dangosyddion tracio a dangosydd cysylltiedig arall yn dangos gwelliant, ond mae'r dangosydd tracio sy'n weddill yn dangos dirywiad:</p> <table border="1" data-bbox="161 991 1184 1177"> <thead> <tr> <th>Mesur</th> <th>2012/13</th> <th>2011/12</th> <th>Gwelliant</th> </tr> </thead> <tbody> <tr> <td>% 3+ o Leoliadau</td> <td>8.75%</td> <td>15.34%</td> <td>6.59%</td> </tr> <tr> <td>% a welwyd ar eu pennau eu hunain</td> <td>59.39%</td> <td>55.39%</td> <td>4.05%</td> </tr> <tr> <td>% Gofalwyr a ddarparwyd</td> <td>100%</td> <td>94.81%</td> <td>5.19%</td> </tr> <tr> <td>% 3+ o Ysgolion</td> <td>15.69%</td> <td>5.66%</td> <td>-10.03%</td> </tr> </tbody> </table> <p>Dangosyddion perthnasol eraill</p> <p>Asesiadau lechyd ar gyfer Plant sy'n Derbyn Gofal Plant sy'n Derbyn gofal a Gofrestrir gyda Meddyg Teulu cyn pen 10 niwrnod gwaith</p>	Mesur	2012/13	2011/12	Gwelliant	% 3+ o Leoliadau	8.75%	15.34%	6.59%	% a welwyd ar eu pennau eu hunain	59.39%	55.39%	4.05%	% Gofalwyr a ddarparwyd	100%	94.81%	5.19%	% 3+ o Ysgolion	15.69%	5.66%	-10.03%	95.1%	100%	100%	100%
Mesur	2012/13	2011/12	Gwelliant																					
% 3+ o Leoliadau	8.75%	15.34%	6.59%																					
% a welwyd ar eu pennau eu hunain	59.39%	55.39%	4.05%																					
% Gofalwyr a ddarparwyd	100%	94.81%	5.19%																					
% 3+ o Ysgolion	15.69%	5.66%	-10.03%																					

**Yr hanes y tu ôl i'r data? Dadansoddiad cryno o'r cyd-destun, wedi ei ddiweddarau bob blwyddyn. Beth yw'r ffactorau sy'n penderfynu'r canlyniadau? Pa sefydliadau eraill sydd â rôl bwysig i'w chwarae o ran cyflawni'r amcanion?**

Mae'r dangosyddion perfformio yn gymhleth ar gyfer nifer y lleoliadau ac ar gyfer sawl tro y mae plant sy'n derbyn gofal wedi newid ysgol. Mae ynddynt ystod o ffactorau nad ydynt bob amser o fewn ein rheolaeth; fodd bynnag, buddiannau a diogelwch y plentyn sy'n penderfynu'r hyn a fydd yn cael ei wneud bob amser. O ran newid ysgol, mae 8 allan o 51 o blant wedi newid ysgol 3 gwaith neu fwy ac roedd hynny fel arfer oherwydd newidiadau yn y lleoliad, er enghraifft, efallai bod plant wedi symud o ofal rhiant, at ofalydd maeth ac yna at Nain a Taid - gyda phob un ohonynt yn byw mewn dalgylchoedd gwahanol.

Mewn perthynas â "gwelwyd ar eu pennau eu hunain gan weithwyr cymdeithasol" mae angen gwella'r trefniadau cofnodi i ryw raddau oherwydd ein bod yn gwybod bod yr adolygiadau hyn wedi digwydd ond nid oes tystiolaeth briodol ar gael i gadarnhau hynny ac felly ni ellir eu cyfrif. Yn ogystal, mae rhai plant nad ydynt yn dymuno cael eu gweld ar eu pennau eu hunain, ac ni ellir modd gweld babanod sydd heb eu geni "ar eu pennau eu hunain". Fodd bynnag, gellwn wella arferion a bydd Arweinyddion Tîm yn edrych ar ffyrdd o wneud hynny dros y flwyddyn.

<p><b>Thema Strategol: Addysg</b></p>	<p><b>Cyngor Sir Ynys Môn</b></p>
<p><b>Canlyniad Eang: Gwella Cyrhaeddiad yn yr Ysgol</b></p>	<p><b>Canlyniad 2</b></p>
<p><b>Pam ydym yn canolbwyntio ar y canlyniad hwn?</b></p> <p>Gyda'r datblygiadau mewn perthynas â phrosiectau ynni mawr a fydd yn dod i Ynys Môn, mae Ein Hynys, Ein Dyfodol (y cynllun integredig sengl) yn nodi pwysigrwydd darpariaeth addysgol yn Ynys Môn fel a ganlyn:-</p> <p><b>POBL</b></p> <ul style="list-style-type: none"> <li>• Bod pob plentyn a pherson ifanc yn Ynys Môn yn cyrraedd ei botensial llawn</li> <li>• Gwneud yn siŵr bod plant a phobl ifanc yn cael cychwyn da, yn ddiogel, yn cael eu parchu - ac nad ydynt o dan anfantais oherwydd tlodi</li> <li>• Sicrhau bod gan blant a phobl ifanc fynediad i ystod eang o gyfleon dysgu a gyrfaol perthnasol</li> <li>• Rhoi'r amgylchedd dysgu gorau posib i'r holl blant a phobl ifanc</li> </ul> <p>Yn ogystal, yn dilyn arolygiad gan Estyn yn 2012, rhoddwyd Cyngor Sir Ynys Môn mewn mesurau arbennig a gwnaed argymhellion i wella safonau a lefelau presenoldeb disgyblion h.y.</p>	<p><b>Sut bydd llwyddiant yn edrych?</b></p> <ul style="list-style-type: none"> <li>• Canlyniadau disgyblion ar ddiwedd eu cyfnod yn yr ysgol gynradd (11 oed) ac ar ddiwedd addysg orfodol (16 oed) yn dangos safonau da</li> <li>• Lefelau presenoldeb mewn ysgolion cynradd ac uwchradd yn gwella bob blwyddyn</li> <li>• Canran uchel o ddisgyblion ar ddiwedd addysg orfodol (16 oed) gyda chymwyster cydnabyddedig</li> <li>• Canran uchel o ddisgyblion ar ddiwedd addysg gorfodol (16 oed) yn parhau mewn addysg, hyfforddiant neu gyflogaeth.</li> </ul>

<ul style="list-style-type: none"> <li>• codi safonau ym mhob cyfnod allweddol a sicrhau llythrennedd gweithredol pob dysgwr erbyn diwedd cyfnod allweddol 2;</li> <li>• cynllunio'n fwy effeithiol gyda swyddogion proffesiynol perthnasol i wella lefelau presenoldeb yn yr ysgolion;</li> </ul>				
	<b>Canlyniadau yn y flwyddyn yr adroddir arni</b>	<b>Targedau 2013-14</b>	<b>Targedau 2014-15</b>	<b>Targedau 2015-16</b>
<b>Faint wnaethom ni?</b> <ul style="list-style-type: none"> <li>• % lefelau presenoldeb mewn ysgolion cynradd</li> <li>• % lefelau presenoldeb mewn ysgolion uwchradd</li> <li>• % o ddisgyblion sy'n cyflawni'r dangosydd pwnc craidd yn CA2 yn 11 oed</li> <li>• % of ddisgyblion CA4 sy'n cyflawni L2+ (gan gynnwys mathemateg ac un ai Saesneg neu'r Gymraeg fel iaith gyntaf)</li> </ul>	94.4%(amodol)	94.4%	94.5%	94.5%
<b>Pa mor dda wnaethom ni?</b> <ul style="list-style-type: none"> <li>• Ymweld â phob ysgol i herio targedau a chanlyniadau (%)</li> </ul>	98%	98%	100%	100%
<b>Oes rhywun yn well eu byd?</b> <ul style="list-style-type: none"> <li>• Canlyniadau L2+ CA4 ar gyfer plant 15 oed</li> <li>• % bobl ifanc 16 oed sy'n gadael addysg gorfodol heb gymhwyster</li> <li>• % o bobl ifanc 16 oed nad ydynt mewn addysg,</li> </ul>	54.2%	55.2%	56.1%	57%
	0% (3 disgybl)	<0.5%	<0.5%	<0.5%
	2.4%	<2.5%	<2.5%	<2.5%

cyflogaeth neu hyfforddiant				
-----------------------------	--	--	--	--

**Y stori y tu ôl i'r data?**

Rydym yn cydnabod yn llawn mai pobl ifanc yw dyfodol ein Hynys. Mae'n bwysig iawn bod ein pobl ifanc yn gadael y system addysg gyda chymhwyster.

Mae perfformiad Ynys Môn yn y rhan fwyaf o'r cyfnodau allweddol wedi gwella. Mae'r cynnydd eleni yn y trothwy L2+ o gwmpas 0.8% sydd o gwmpas 5.1% yn well na 2011. Yn genedlaethol mae Ynys Môn wedi symud o fod yn 18fed yn 2010/11 i fod yn 7fed yn 2012-13.

Oherwydd y gwelliant sylweddol yn y dangosyddion ers 2011 mi fydd yn anodd cynnal y gwelliant bob blwyddyn dros oes y cytundeb hwn. Rhagwelir y byddwn yn canolbwyntio ar gynnal y gwelliannau a wnaed hyd yma a gwneud gwelliannau pellach os oes modd, fel bod ein perfformiad yn cymharu'n ffafriol gyda'r cyfartaledd trwy Gymru. Bydd hyn yn parhau i fod yn flaenoriaeth.

<b>Thema Strategol: Twf a Swyddi Cynaliadwy</b>	<b>Cyngor Sir Ynys Môn</b>			
<b>Canlyniad Eang: Cefnogi'r Economi a'r Busnes</b>	<b>Canlyniad 1</b>			
<p><b>Pam ydym yn canolbwyntio ar y canlyniad hwn?</b></p> <p>Mae Ein Hynys, Ein Dyfodol (ein Cynllun Integredig Sengl) yn amlinellu ein hymrwymiad i wneud gwahaniaeth, gan gynnwys yn y meysydd isod</p> <ul style="list-style-type: none"> <li>• Creu cyfleon am swyddi</li> <li>• Sicrhau bod gan bobl y sgiliau iawn</li> <li>• Cynyddu potensial yr Ynys i ddenu Twristiaid</li> <li>• Cefnogi'r Rhaglen Ynys Ynni i sefydlu sylfaen ehangach a mwy cynaliadwy ar gyfer economi'r Ynys yn yr 21<sup>ain</sup> Ganrif</li> <li>• Cefnogi ac annog amrywiaeth o fusnesau a chyfleon twf cyflogaeth</li> </ul> <p>Y rhagolygon ar gyfer Ynys Môn yw y bydd trawsnewid economaidd a chymdeithasol cadarnhaol. Mae'r sector preifat yn awyddus i fuddsoddi ar raddfa ddigyffelyb, mae Cyngor Sir Ynys Môn (CSYM), Llywodraeth Cymru a phartneriaid mewnol/allanol allweddol yn gweithio i sicrhau y gellir manteisio ar bob cyfle ac ymateb yn effeithiol i'r heriau ar yr un pryd.</p>	<p><b>Sut bydd llwyddiant yn edrych?</b></p> <ul style="list-style-type: none"> <li>• Cynnydd yn y GVA absoliwt;</li> <li>• Mwy o gyfleon cyflogaeth yn y maes ynni carbon isel;</li> <li>• Enillion wythnosol cyfartalog uwch;</li> <li>• Sgiliau lleol uwch;</li> <li>• Mwy o fusnesau'n cael eu sefydlu;</li> <li>• Llai o ddiweithdra ac anweithgarwch economaidd;</li> <li>• Llai o bobl 16-24 oed yn gadael yr Ynys;</li> <li>• Mwy o ymwelwyr;</li> </ul>			
	<b>Canlyniadau yn y flwyddyn yr adroddir</b>	<b>Targedau 2013-14</b>	<b>Targedau 2014-15</b>	<b>Targedau 2015-16</b>

	arni			
<p><b>Faint wnaethom ni?</b> Cafwyd y dangosyddion mewnbyn/trwygyrch o unrhyw ffynhonnell gan gynnwys dangosyddion tracio yn y <i>Rhaglen Lywodraethu</i></p> <ul style="list-style-type: none"> <li>Nifer y busnesau a'r digwyddiadau menter lleol a rhanbarthol a gefnogwyd</li> <li>Nifer y digwyddiadau rhannu gwybodaeth am y Rhaglen Ynys Ynni</li> </ul>		8 24	10 l'w Cadarnhau	10 l'w gadarnhau
<p><b>Pa mor dda wnaethom ni?</b> Aseiad ansoddol a meintiol o effeithiolrwydd/tystiolaeth o arolygon/data allbwn ac ati Byddwn yn gwella a datblygu isadeiledd ddiwydiannol strategol yr Ynys trwy gwblhau –</p> <ul style="list-style-type: none"> <li>Prif gynlluniau busnes</li> <li>Briffiau datblygu plotiau</li> <li>Caniatâd cynllunio ar gyfer unedau busnes</li> <li>Adeiladu unedau enghreifftiol</li> <li>Datblygu hectarau</li> <li>Creu 4,500 o droedfeddi sgwâr o eiddo</li> </ul>		4 4 7	0 0 0 4 0.3 4,500	l'w gadarnhau l'w gadarnhau l'w gadarnhau l'w gadarnhau l'w gadarnhau l'w gadarnhau
<p><b>Oes rhywun yn well eu byd?</b> Tystiolaeth feintiol o'r canlyniad trwy ddefnyddio dangosyddion tracio o'r <i>Rhaglen Lywodraethu</i></p>				

a'ch cynlluniau integredig sengl				
• Nifer y busnesau newydd/cyfredol a gefnogwyd		20	18	-
• Nifer y swyddi a greuwyd		28	25	-
• Busnesau bychan a chanolig a letwyd mewn 4,500 o droedfeddi sgwâr o eiddo newydd		-	-	5
• Swyddi a letwyd o fewn 4,500 o eiddo newydd		-	-	15
• Cynnydd % yn yr ymweliadau gan dwristiaid		3%	I'w gadarnhau	I'w gadarnhau
<p><b>Yr hanes y tu ôl i'r data? Dadansoddiad byd o'r cyd-destun, wedi ei ddiweddarau bob blwyddyn. Beth yw'r ffactorau sy'n penderfynu'r canlyniadau? Pa sefydliadau eraill sydd â rôl bwysig i'w chwarae o ran cyflawni'r canlyniadau?</b></p> <p>Mae ein Cynllun Corfforaethol am y cyfnod 2013-2017 yn dweud bod yr economi yn flaenoriaeth sylweddol a bod creu swyddi'n hollbwysig ar gyfer darparu sylfaen gadarn i wella ansawdd bywyd. Er y cydnabyddir mai'r sector preifat yw'r prif yrrwr economaidd a'r brif ffynhonnell o greu cyfoeth ar yr Ynys, mae gan y Cyngor rôl o ran sefydlu amgylchedd ar gyfer twf lle gall busnesau lleol dyfu a lle gall busnesau newydd sefydlu eu hunain a ffynnu.</p> <p>Mae Rhaglen Ynys Ynni a'r statws Parth Menter a ddynodwyd yn ddiweddar yn rhoi cyfle unwaith mewn cenhedlaeth i greu swyddi sylweddol newydd o ganlyniad i fuddsoddiad a gynlluniwyd yn y sector ynni carbon isel a'i botensial i dyfu. Bydd y Cyngor yn edrych ar ddatblygu cynlluniau sy'n cynyddu cyfleon cyflogaeth ar gyfer pobl ifanc, gwella isadeiledd a chefnogi'r gadwyn gyflenwi. Yn ogystal, bydd y Cyngor yn parhau i gefnogi a datblygu sectorau allweddol eraill, megis twristiaeth, sy'n gyrru economi'r Ynys .</p> <p>Mae risgiau yn gysylltiedig ag unrhyw fenter sy'n ceisio trawsnewid yr economi - yn arbennig felly yn yr hinsawdd sydd ohoni. Mae risgiau eraill hefyd sy'n gysylltiedig â chyllid a gweithio mewn partneriaeth - lle gallai gostyngiad mewn adnoddau (e.e. cyllid grant) neu faterion eraill sy'n cael effaith ar bartneriaid eraill a chydranddeiliaid allweddol effeithio ar y gallu i gyflawni amcanion ac unrhyw dargedau mesuradwy .</p>				



<b>CYNGOR SIR YNYS MÔN</b>	
<b>ADRODDIAD AT:</b>	<b>Pwyllgor Sgriwtini Corfforaethol</b>
<b>DYDDIAD:</b>	<b>17 Ebrill, 2014</b>
<b>PWNC:</b>	<b>Adroddiad Blynyddol Addysg</b>
<b>AELOD PORTFFOLIO:</b>	<b>Y Cyng. Ieuan Williams</b>
<b>AWDUR YR ADRODDIAD</b> <b>Rhif Ffôn:</b> <b>E-bost:</b>	<b>Gwynne Jones, Cyfarwyddwr Dysgu Gydol Oes</b> <b>01248 752921</b> <b><a href="mailto:GwynneJones@anglesey.gov.uk">GwynneJones@anglesey.gov.uk</a></b>

## **1.0 ARGYMHELLION**

A1 – Gofynnir i aelodau'r Pwyllgor graffu ar gynnwys yr adroddiad a'r atodiad er mwyn gallu ateb y math o gwestiynau a nodir yn yr adroddiad.

Dygir sylw at y ffaith fod perfformiad ymhob cyfnod allweddol yn dangos gwelliant. Nodir bod angen rhoi blaenoriaeth i adeiladu ar y gwelliant hwn, yn enwedig yn CA4. Cyfeirir hefyd at yr angen i herio ysgolion ac adrannau mewn ysgolion uwchradd sydd yn tanberfformio.

### **Materion sy'n codi:**

- Parhau i fonitro gwaith yn yr ysgolion a'r adrannau a dargedwyd.
- Parhau i fanylu ar berfformiad disgyblion CA4 mewn Mathemateg a Saesneg ar draws ysgolion yr Awdurdod.
- Crynhoi'r arferion da a sefydlwyd yn yr ysgolion ble gwelwyd y gwelliannau amlycaf [gan gynnwys yr agweddau o arweinyddiaeth a hyrwyddodd ac a sicrhodd y gwelliannau].
- Sicrhau bod y prosesau a'r arferion tracio cynnydd disgyblion yn parhau i gael eu datblygu a'u mireinio ar draws y ddau sector [gan gynnwys lefel ysgol gyfan ac adrannol yn yr uwchradd].
- Manylu ymhellach ar brosesau ac arferion yr ysgolion o bennu targedau er mwyn sicrhau eu bod yn cyflwyno lefel briodol o her.
- Gweithio gyda'r ysgolion i sicrhau cynaliadwyedd yr arferion da ac i wneud defnydd effeithiol o'r cydweithio ysgol>ysgol i'w rhaedru ar draws holl sefydliadau'r Awdurdod.

## **2.0 RHESWM**

### 2.1

Prif bwrpas yr adroddiad yw cyflwyno gwybodaeth i ganiatáu aelodau etholedig i graffu ar ganlyniadau y flwyddyn addysgol 2012-2013.

### 2.2

Mae'r math o wybodaeth a gynhwysir yn yr atodiad, a'r cyfle i holi cwestiynau pellach, yn gyfraniad pwysig at y broses hunan arfarnu. Yn y cyd-destun hwn, mae'n bwysig bod aelodau etholedig yn ymwybodol bod Fframwaith Estyn ar gyfer arolygu awdurdodau yn gosod disgwyliad arnynt, fel rhan o'r broses hunan arfarnu, i allu ateb y math o gwestiynau a restrir isod:

- Sut mae'r awdurdod yn perfformio yn erbyn y meincnodau a osodir gan LIC?
- Sut mae perfformiad yr Awdurdod yn cymharu gyda gweddill awdurdodau Cymru?
- A yw perfformiad y pynciau craidd yn debyg?
- Ym mha gyfnod allweddol mae'r perfformiad ar ei orau? Lle mae lle i wella?
- Beth yw dosbarthiad ysgolion ar draws chwarteli cinio am ddim? A yw'r dosbarthiad hwn yn well neu'n waeth na'r patrwm cenedlaethol?
- A oes ysgolion sydd yn ymddangos yn tanberfformio?

Awdur: Gwynne Jones

Teitl Swydd: Cyfarwyddwr Dysgu Gydol Oes

Dyddiad: 11:4:2014

ATODIAD 1- Sylwadau manwl ar berfformiad addysgol 2012-2013
---

ATODIAD 1- Sylwadau manwl ar berfformiad addysgol 2012-2013

Mae Tabl 1 yn dangos % disgyblion oedran ysgol statudol sydd â hawl i brydau ysgol am ddim yn Ynys Môn dros y pedair blynedd diwethaf mewn cymhariaeth â Chymru ac awdurdodau unigol.

**Tabl 1 - % disgyblion oedran ysgol statudol sydd â hawl i brydau ysgol am ddim**

	2008	2009	2010	2011	2012	2013
Ynys Môn	16.1%	17.7%	18.0%	18.8%	18.0%	19.1%
Cymru	17.0%	17.8%	18.9%	19.7%	19.3%	19.5%
Safle (1=isaf)*	12	12	11	11	10	13

Mae'r safle yn dynodi safle Ynys Môn ymhlith awdurdodau Cymru.

Awgryma'r tabl, os derbynnir bod hawl i brydau ysgol am ddim yn fesur priodol o amddifadedd, y dylai perfformiad Ynys Môn fod yn yr hanner uchaf o awdurdodau Cymru h.y. yn uwch na'r safle prydau ysgol am ddim [sef yn 12fed neu'n uwch].

**Y Cyfnod Sylfaen a Chyfnod Allweddol 2.**

Dengys Tabl 2 y % disgyblion sy'n cyflawni'r Dangosydd Cyfnod Sylfaen (DCS) yn 2012 a 2013 a'r Dangosydd Pynciau Craidd (DPC) ar gyfer y blynyddoedd blaenorol, ynghyd a'r % disgyblion sydd wedi cyflawni'r DPC ar ddiwedd Cyfnod Allweddol 2 (CA2) dros yr un cyfnod. Dangosir hefyd safle perfformiad Ynys Môn mewn cymhariaeth â gweddill awdurdodau Cymru.

**Tabl 2: % disgyblion sy'n cyflawni'r Dangosydd Cyfnod Sylfaen (DCS) yn 2012 a'r Dangosydd Pynciau Craidd (DPC) ar gyfer y blynyddoedd blaenorol**

	CA1			CS		CA2				
	2009	2010	2011	2012	2013	2009	2010	2011	2012	2013
<b>Ynys Môn</b>	78.8%	83.2%	80.9%	84.1%	85.8%	76.7%	79.9%	78.6%	84.7%	88.0%
<b>Cymru</b>	81.1%	81.6%	82.7%	80.5%	83.0%	77.0%	78.2%	80.0%	82.6%	84.3%
<b>Safle (1=gorau)</b>	18 (-6)	7 (+4)	17 (-6)	5 (+5)	6 (+7)	13 (-1)	7 (+4)	17 (-6)	8 (+2)	3 (+10)

Yn y Cyfnod Sylfaen, mae perfformiad 2013 wedi gwella, ac mae'r canlyniad yr un gorau o'r pum blynedd diwethaf. Mae'r canlyniad mewn cymhariaeth a gweddill awdurdodau Cymru wedi gosod Ynys Môn yn y 6ed safle o blith holl Awdurdodau Cymru yn 2013. Yn achos CA2, hefyd, mae'r canlyniad wedi gwella ac yn gosod yr Awdurdod y 3ydd uchaf o blith holl Awdurdodau Cymru. Mae'r tabl hefyd yn dangos y gwahaniaeth rhwng safle'r DPC/DCS a'r safle cinio am ddim. Mae'r canlyniad ar gyfer y CS a CA2 yn dangos bod perfformiad 2013 yn sylweddol well na'r disgwyliad a bod

perfformiad tair o'r pedair blynedd diwethaf hefyd wedi bod yn well na'r disgwyl. Yn CA2, mae'r cynnydd rhwng 2012>2013 yn uwch ym Mon [+3.3%] na'r hyn welir yn genedlaethol [+1.7%].

Yn y CS, mae perfformiad Ynys Môn yn uwch na'r ffigwr cyfatebol cenedlaethol ar gyfer pob un o'r prif ddangosyddion [Datblygiad Personol +2.4% yn uwch ac yn gosod Mon yn y 3ydd safle o blith holl Awdurdodau Cymru; Datblygiad Iaith Saesneg + 4.0% yn uwch/safle 5; Datblygiad Iaith Cymraeg + 0.9% yn uwch/safle 9; Datblygiad Mathemategol +2.9% yn uwch/safle 6]. Mae hyn yn berfformiad da ond mae angen parhau i roi sylw i safonau yn yr ysgolion cynradd er mwyn cynnal a datblygu ymhellach ar y gwelliannau welwyd yn 2012 a 2013.

Mae'r tabl isod (Tabl 3) yn dangos perfformiad diwedd CA2 yn y pynciau craidd (Cymraeg, Saesneg, Mathemateg a Gwyddoniaeth), ynghyd â safle'r Awdurdod mewn cymhariaeth ac awdurdodau eraill Cymru. Mae gwelliant yn 2013 i'w weld ymhob un o'r pynciau craidd ar y lefel ddisgwyliedig a'r lefelau uwch ac mae'r cynnydd, ar bob lefel, yn well na'r cynnydd cenedlaethol. Bydd angen cynnal y gwelliant hwn yn 2014.

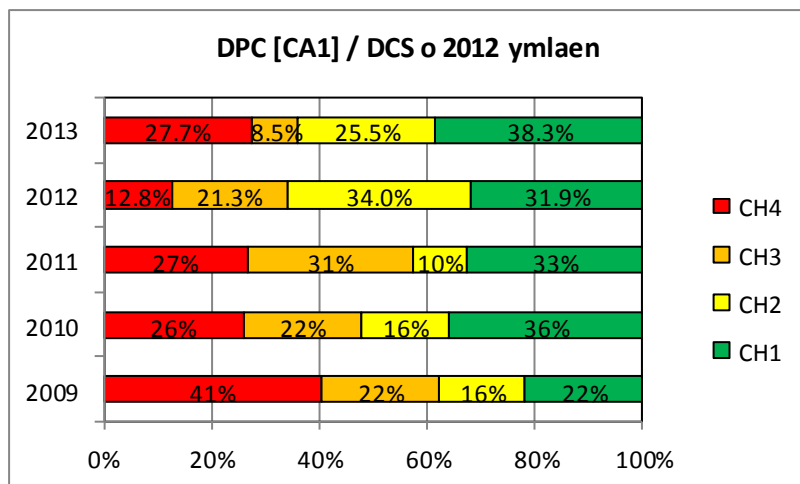
**Tabl 3 : % y disgyblion yn cyflawni lefelau disgwyliedig a lefelau uwch ar ddiwedd CA2 ynghyd â safle'r Awdurdod mewn cymhariaeth ac awdurdodau eraill.**

	2009		2010		2011		2012		2013	
	Môn	Safle	Môn	Safle	Môn	Môn	Môn	Safle	Môn	Safle
<b>Cymraeg L4+</b>	76.3%	18	76.3%	20	70.0%	22	74.2%	19	82.8%	19**
<b>Cymraeg L5+</b>	19.2%	18	15.7%	20	20.9%	18	26.4%	18	30.9%	
<b>Saesneg L4+</b>	82.5%	7	84.7%	6	81.9%	16	86.1%	12	89.4%	5
<b>Saesneg L5+</b>	25.6%	16	26.9%	15	31.3%	11	34.7%	7	39.7%	
<b>Mathemateg L4+</b>	80%	20	83.9%	8	83.3%	18	87.7%	11	90.0%	4
<b>Mathemateg L5+</b>	27.5%	15	26.2%	17	29.3%	15	35.7%	6	40.6%	
<b>Gwyddoniaeth L4+</b>	86.5%	9	89.1%	14	85.4%	6	90.5%	8	91.9%	6
<b>Gwyddoniaeth L5+</b>	27.5%	15	25.2%	20	27.9%	15	34.2%	10	40.3%	

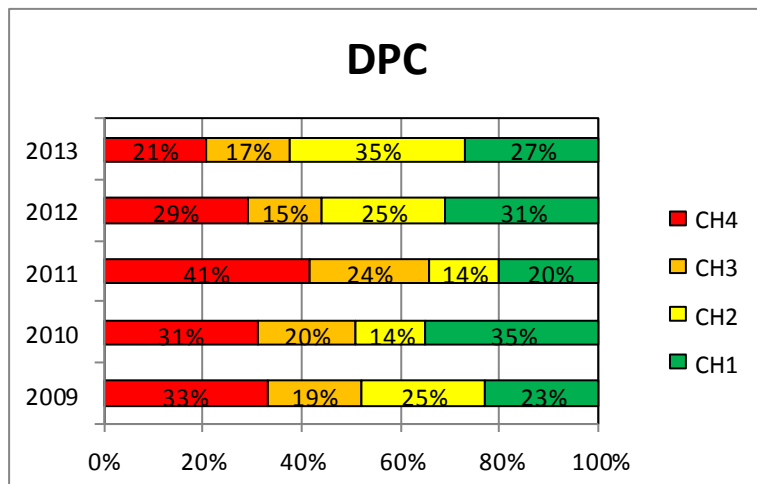
\*\* safle'r sir o safbwynt y Gymraeg yn isel gan bod canran uchel iawn o ddisgyblion Ynys Môn yn cael eu hasesu yn y Gymraeg iaith gyntaf mewn cymhariaeth ag awdurdodau eraill

Mae'r tablau isod, (tabl 4 a 5), yn dangos dosbarthiad ysgolion cynradd Ynys Môn yn y chwarteli meincnod cinio am ddim cenedlaethol ar gyfer y DPC/DCS. Gwelir bod 63.8% o ysgolion Ynys Môn yn yr hanner uchaf yn 2013 ar ddiwedd y CS, a 62.0% ar ddiwedd CA2. Mae hwn yn welliant da yn CA2. Mae dadansoddiadau yn dangos bod un ysgol wedi bod yn y chwartel isaf (yn ôl y dangosydd ar y pryd) am gyfnod o dair blynedd ar ddiwedd CA1/CS a 3 ers dwy flynedd. Mae pedair ysgol wedi bod yn y chwartel isaf am dair blynedd ar ddiwedd CA2. Ym mhob achos, mae'r niferoedd sydd yn y cohort yn fychan iawn. Darparwyd enwau'r ysgolion hynny i'r Deilydd Portffolio. Rhoddwyd sylw penodol i herio'r ysgolion hynny yn ystod ymweliad penodol gan arweinwyr System GwE (y gwasanaeth gwella ysgolion rhanbarthol) ar ran yr ALI.

**Tabl 4: Dosraniad ysgolion rhwng chwarteli PYD ar ddiwedd CA1 a'r CS ar gyfer y dangosydd DPC/DCS.**



**Tabl 5. Dosraniad ysgolion rhwng y chwarteli PYD ar ddiwedd CA2 ar gyfer y DPC.**



### Cyfnod Allweddol 3

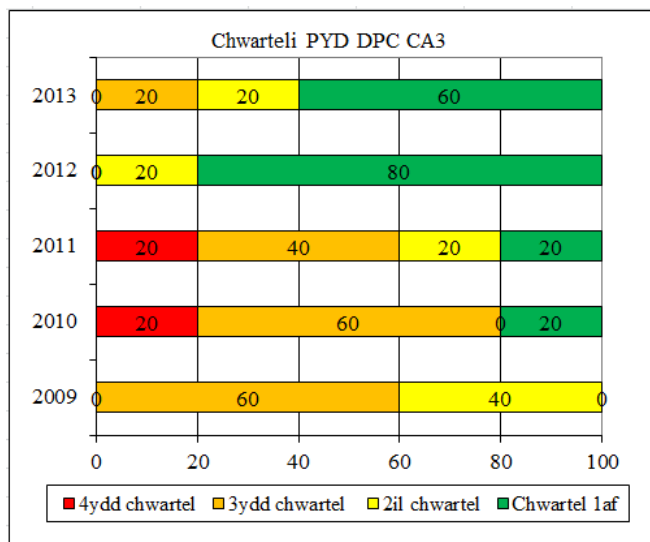
Mae'r DPC wedi bod yn uwch na Chymru am y pum mlynedd diwethaf ac yn well na safle PYD yr Awdurdod. Yn 2013, roedd gwelliant unwaith eto yn y % yn cyflawni'r DPC, ac roedd perfformiad Môn y pumed orau o holl awdurdodau Cymru.

**Tabl 6: % disgyblion sy'n cyflawni'r DPC yn CA3 :**

	Cyfnod Allweddol 3 [CA3]				
	2009	2010	2011	2012	2013
<b>Môn</b>	61.9%	65.6%	69.4%	77.9%	81.5%
<b>Cymru</b>	61.3%	63.7%	68.0%	72.5%	77.0%
<b>Safle (1=gorau)</b>	11	9	10	3	5 (+8)

Mae % ysgolion sydd yn hanner uchaf meincnodau cenedlaethol PYD ar gyfer y DPC wedi cynyddu'n sylweddol dros gyfnod treigl. Yn 2011, dim ond 40.0% o'r ysgolion oedd yn yr hanner uchaf [a 20.0% yn 2010]. Yn 2012, roedd y ffigwr hwnnw wedi cynyddu i 100%. Yn 2013, mae 60% yn y chwarterl uchaf; 20% uwchlaw'r canolrif ac 20% islaw'r canolrif [sef un ysgol]. Mae hwn yn gynydd da.

**Tabl 7: Dosraniad ysgolion rhwng y chwarterli PYD ar ddiwedd CA3 ar gyfer y DPC.**



**Tabl 8: % y disgyblion yn cyflawni lefelau disgwylidig a lefelau uwch ar ddiwedd CA3 ynghyd a safle'r Awdurdod mewn cymhariaeth ac awdurdodau eraill.**

	2009		2010		2011		2012		2013	
	Môn	Safle	Môn	Safle	Môn	Safle	Môn	Safle	Môn	Safle
<b>Cymraeg L5+</b>	78.4%	9	77.4%	8	79.0%	12	83.5%	10	89.1%	7
<b>Cymraeg L6+</b>	28.0%	12	31.7%	12	35.4%	11	45.0%	7	48.9%	
<b>Saesneg L5+</b>	70.6%	12	72.9%	11	74.5%	16	82.4%	8	85.3%	8
<b>Saesneg L6+</b>	20.5%	20	24.1%	20	30.8%	16	36.3%	15	45.7%	
<b>Mathemateg L5+</b>	73.7%	10	75.4%	13	80.6%	8	83.1%	8	86.3%	8
<b>Mathemateg L6+</b>	42.3%	16	40.9%	20	44.0%	18	48.3%	14	51.0%	
<b>Gwyddoniaeth L5+</b>	76.0%	12	81.4%	6	81.8%	10	86.6%	7	90.4%	6
<b>Gwyddoniaeth L6+</b>	33.7%	16	42.6%	6	34.5%	17	44.0%	13	51.5%	

Yn CA3, mae perfformiad Môn yn dangos gwelliannau cadarn ym mhob un o'r prif ddangosyddion [gan gynnwys perfformiad ar y lefelau disgwylidig a'r lefelau uwch] ac yn gosod Mon uwchlaw'r cyfartaledd cenedlaethol ac eithrio yn achos L6+ Mathemateg. Ar y lefelau uwch, mae perfformiad yn y Gymraeg wedi gwella +3.9% ers 2012; Saesneg +9.4%; Mathemateg +2.7% a Gwyddoniaeth + 7.5%. Yn achos perfformiad Saesneg L6+; Cymraeg L5+; Mathemateg L5+ a Gwyddoniaeth L5+ a L6+, mae'r cynnydd a welir rhwng 2012 a 2013 yn fwy na'r cynnydd cenedlaethol cyfatebol.

Mae dadansoddiadau yn dangos mai mewn dwy ysgol yn unig y mae un o'r dangosyddion wedi aros yn y chwarter isaf dros gyfnod treigl [L6+ Mathemateg mewn un ysgol a L6+ Cymraeg mewn ysgol arall]. Darparwyd enwau'r ysgolion hynny i'r Deilydd Portffolio.

Ar draws yr ystod dangosyddion, rhoddwyd her i'r ysgolion i gynnal y gwelliannau ac i sicrhau gwelliannau pellach mewn adrannau unigol.

#### **Cyfnod Allweddol 4**

Yn 2013, gwelwyd cynnydd ym mherfformiad pob un o'r prif dangosyddion ac mae hyn yn adeiladu ymhellach ar gynnydd cyffelyb yn 2012. Roedd y cynnydd yn y TL1 [+4.8%]; TL2 [+9.3%]; SPC [+23.6%]; Saesneg [+4.2%] a Gwyddoniaeth [+3.4%] yn gynnydd cadarn iawn. Roedd y ffigwr ar gyfer y TL2+ +1.9% yn uwch yn 2013 ac ychydig yn siomedig oherwydd perfformiad Saesneg mewn un ysgol a Mathemateg mewn un arall. Fodd bynnag, roedd y cynnydd ychydig yn well na'r cynnydd cenedlaethol cyfatebol [+1.6%] ac mae'r tuedd yn parhau at i fyny [cadarn i'w weld yn y TL2+ dros gyfnod treigl 2010>2013 [+4.8%].

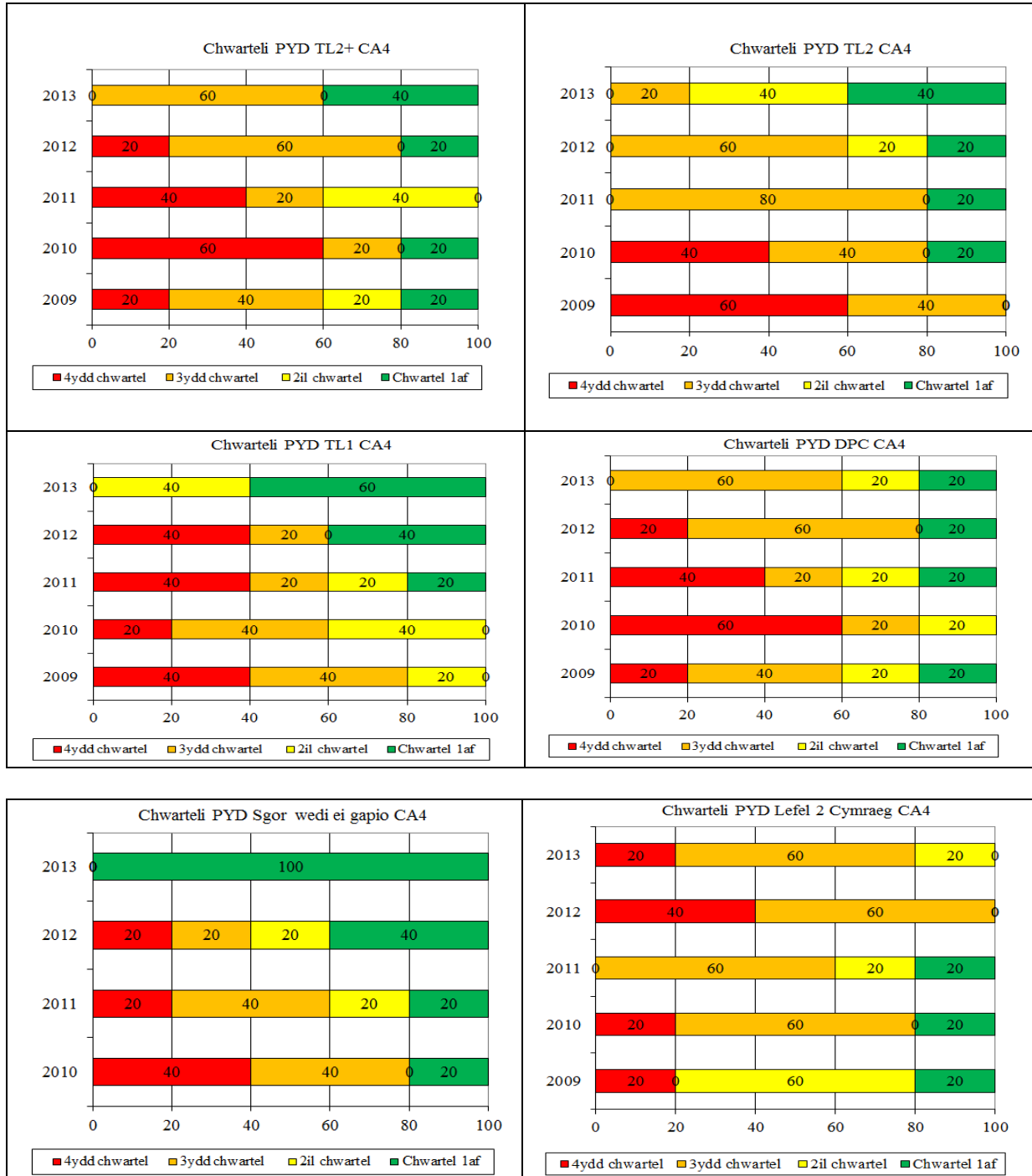
**Tabl 9:Perfformiad disgyblion 15 oed mewn cymhariaeth â Chymru ac awdurdodau eraill**

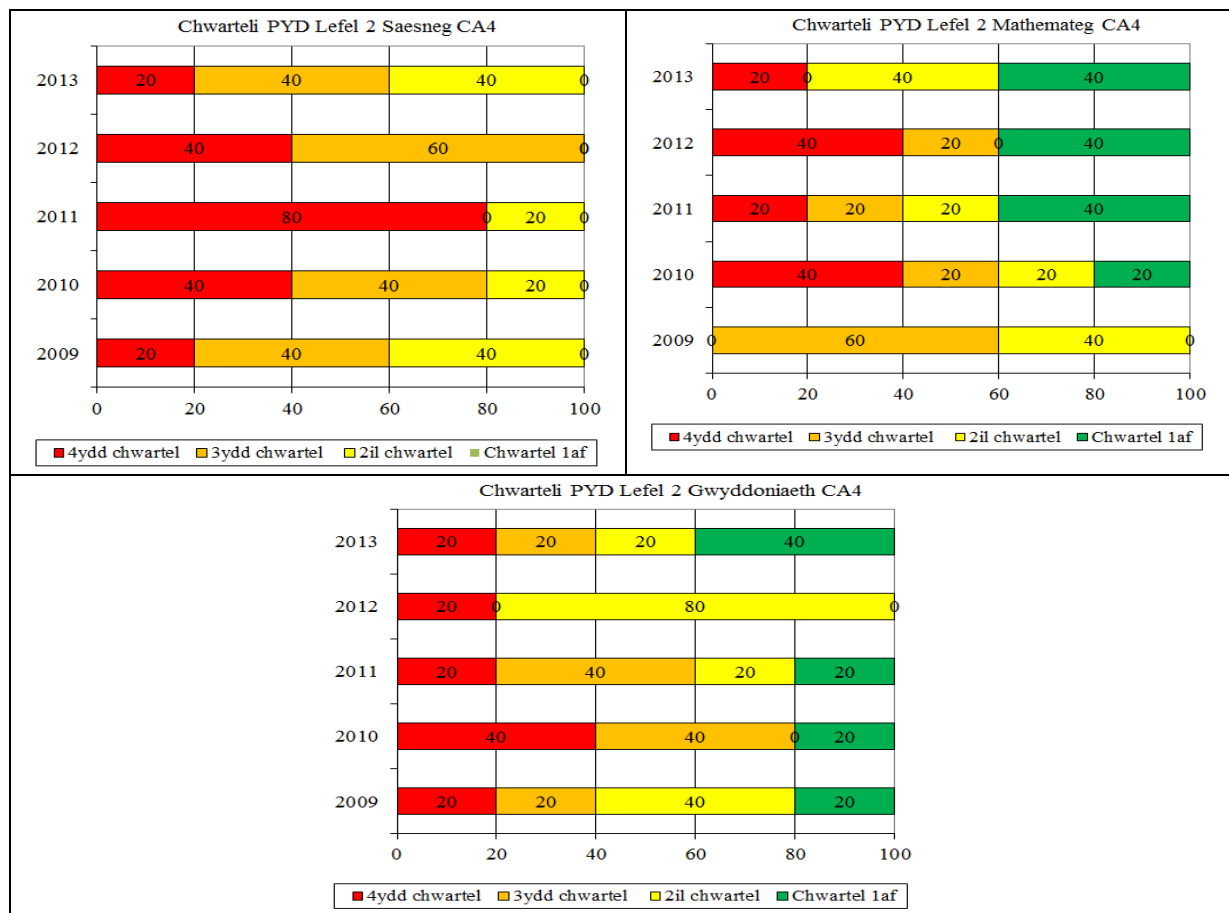
Awdurdod Môn	2009		2010		2011		2012		2013	
	%	Safle	%	Safle	%	Safle	%	Safle	%	Safle
TL1	88.6	11	90.7	11	91.8	8	92.6	11	97.4	1
TL2	57.8	15	62.0	15	65.8	14	73.9	13	83.2	5
TL2+	46.7	12	48.0	13	47.9	14	52.2	10	54.2	10
DPC	47.3	11	46.9	13	46.6	14	50.7	11	50.6	10
SPC			304.4	12	312.7	13	334.9	9	358.5	1
Cymraeg	69.6		60.3		66.3		62.4		66.2	
Saesneg	58.6		59.3		54.4		57.2		61.4	
Mathemateg	53.5		55.6		58.2		61.0		61.4	
Gwyddoniaeth	65.1		63.9		65.1		75.8		79.2	
TL1	Dysgu sy'n gyfwerth â phump TGAU graddau D i G.									
TL2	Dysgu sy'n gyfwerth â phump TGAU graddau A*i C.									
TL2+	Dysgu sy'n gyfwerth â phump TGAU graddau A*i C yn cynnwys Cymraeg Iaith Gyntaf neu Saesneg a Mathemateg.									
DPC	% dysgwyr sy'n cyflawni'r lefel ddisgwyliedig mewn Saesneg neu Gymraeg Iaith Gyntaf, Mathemateg a Gwyddoniaeth gyda'i gilydd									
SPC	Cyfartaledd pwyntiau yr wyth canlyniad gorau o'r holl gymwysterau a gymeradwywyd i'w defnyddio									

Nid oes perfformiad mewn unrhyw un o'r prif ddangosyddion yn gosod unrhyw ysgol uwchradd yn y chwarter isaf. Ar gyfer y Sgôr Pwyntiau Wedi'i Gapio mae perfformiad pob ysgol yn eu gosod yn chwarter uchaf meincnodau cenedlaethol PYD - mae hyn yn dda. Fodd bynnag, roedd angen herio'r ysgolion hynny oedd islaw'r canolrif ar gyfer y TL2+ a'r DPC.



**Tabl 10: Dosraniad ysgolion rhwng y chwarteli PYD ar ddiwedd CA4.**





Mae'r darlun o ran dosraniad ysgolion yn chwarteri meincnodau cenedlaethol PYD yn un cyffredinol gadarnhaol ac yn arbennig felly yn y TL1 [100% o ysgolion yn perfformio yn y 50.0% uchaf] a'r Sgor Pwyntiau Wedi'i Gapio [100% yn y 25.0% uchaf]. Yn y prif ddangosydd [TL2+], mae 2 ysgol yn y chwarter uchaf a 3 islaw'r canolrif. Mae 2 o'r ysgolion hynny yn y trydydd chwarter am yr ail flwyddyn o'r bron. Mewn Mathemateg, gwelir gwelliannau gyda 80.0% o'r ysgolion yn y 50.0% uchaf ond mae 1 ysgol yn y chwarter isaf am yr ail flwyddyn. Mewn Saesneg, mae 2 ysgol wedi codi i fod uwchlaw'r canolrif ond mae 40.0% yn parhau i fod islaw'r canolrif. Mae perfformiad mewn un ysgol wedi llithro i'r chwarter isaf. Mae'r sefyllfa o ran y Gymraeg yn parhau i fod yn siomedig gyda 80.0% o ysgolion islaw'r canolrif. Rhoddwyd her i ysgolion weithio gydag adrannau penodol i wella safonau a gweithdrefnau asesu a thracio cynnydd.

**Tabl 11: % rhai 15 oed sy'n ennill dim cymwysterau ac yn gadael addysg llawn amser**

<b>Gadael heb gymhwyster ac yn gadael addysg llawn amser</b>						
	<b>2008</b>	<b>2009</b>	<b>2010</b>	<b>2011</b>	<b>2012</b>	<b>2013</b>
Môn	0.37	0.40	0.27	0.14	0.28	0.0
Cymru	1.56	0.89	0.79	0.61	0.43	0.32

Dygir sylw at y ffaith fod % disgyblion sydd wedi gadael addysg heb gymhwyster wedi lleihau dros y cyfnod ers 2008, ac roedd y ganran yn ddim yn 2013. Mae'r ffigurau yn cymharu'n dda gyda'r ffigur cenedlaethol cyfatebol.

### **OI-16**

Gwelwyd gwelliant yn y ganran o rai 17 mlwydd oed yn cyflawni L3 eto yn 2013 gyda 99.6% yn llwyddo. Mae hwn yn gynnydd pellach o 1.0% ar ffigur 2012 ac yn uwch na'r cyfartaledd cenedlaethol o 98.4%. Mae'r ganran a enillodd raddau A-E ar draws yr holl bynciau Lefel A [97.7%] hefyd yn uwch na'r ffigur cenedlaethol. Mae'r Sgor Pwyntiau Cyfartalog Ehangach wedi aros yn weddol gyson dros gyfnod treigl ond mae'r ffigur wedi gostwng yn raddol ers 2011. Fodd bynnag, mae'n parhau i fod 101.6 yn uwch na'r cyfartaledd cenedlaethol. Mae hyn yn dda.

### **Bagloriaeth Cymru 14-16 ac 16+**

Mae perfformiad yn y BAC yn gadarn iawn gyda 88.1% [237 o ddysgwyr] yn ennill y diploma llawn ar y Lefel Uwch yn 2013; 97.1% [474 o ddysgwyr] yn ennill y diploma llawn ar y Lefel Ganolradd a 95.3% [142 dysgwr] yn llwyddo i ennill y diploma llawn ar y Lefel Sylfaenol.

### **Profion Darllen a Rhif**

Mae canlyniadau y profion darllen gynhaliwyd mewn Saesneg yn nodi bod 8.6% o'r dysgwyr ar draws y cyfnodau allweddol oedd a sgôr safonedig yn is na 85. Y ffigur cenedlaethol oedd 11.2%. Mae perfformiad 2013 yn gosod Mon yr ail orau o blith holl Awdurdodau Cymru. Roedd 58.6% gyda sgor safonedig o rhwng 85-115 [59.4% yn genedlaethol] a 29.8% gyda sgor safonedig o dros 115 [26.0% yn genedlaethol]. Ar y pegwn yma, perfformiad Mon oedd y 5ed gorau o blith holl Awdurdodau Cymru. Cafwyd perfformiad cadarn yn y Gymraeg hefyd gyda 8.3% gyda sgor safonedig o dan 85; 54.1% rhwng 85-115 a 35.0% dros 115. Nid oes cymhariaeth genedlaethol ystyrlon yn y Gymraeg o gofio maint y cohort ym Mon. Ar gyfer y profion rhif a weinyddwyd ym Mai 2013, mae canlyniadau Môn yn gadarnhaol. Roed y canlyniadau yn gosod Môn yn gyntaf o blith yr awdurdodau ar gyfer y ganran yn sgorio sgôr safonol dan 85 a hefyd sgôr safonol o dros 115.

## **Presenoldeb**

Gwelwyd gwelliant bach yn y lefel presenoldeb yn yr ysgolion cynradd yn 2013. Yr oedd y ganran presenoldeb yn 94.4%, a gosododd hyn berfformiad yr ALI yn gyfartal gyntaf o blith awdurdodau Cymru.

Mae lefelau presenoldeb yn yr ysgolion uwchradd wedi gwella dros dair blynedd o 90.9% (2010/11), 92.2% (2011/12) i 93.2% (2012/13). Mae hyn wedi gwella safle cymharol Ynys Mon o 18fed. yng Nghymru yn 2010/11 i'r 7fed yn 2012/13. Gosoda hyn Ynys Mon 0.6% yn uwch na chyfartaledd Cymru.

## **Deilliannau Arolygiadau Ysgolion**

Yn ystod blwyddyn addysgol 2012-2013, bu i Estyn gynnal arolygiad mewn 7 o ysgolion Mon. Mewn 4 [57.1%] o'r rheiny, dyfarnwyd barn *Da* i bob Cwestiwn Allweddol ac i'r ddwy Farn Gyffredinol. Mewn 3 ysgol, dyfarnwyd bod angen rhoi sylw pellach i rai agweddau penodol ac y byddai Estyn yn cynnal ymweliad monitro pellach ymhen blwyddyn. Mae swyddogion yr Awdurdod a GwE (Y Gwasanaeth Gwella Ysgolion Rhanbarthol) wedi gweithio'n agos gyda'r ysgolion hynny i weithredu ar gynlluniau gwella cadarn a miniog.

Yn ystod y flwyddyn ysgol, bu i Estyn i ail-ymweld â 5 ysgol fel rhan o drefniadau monitro, ac, ym mhob achos, dyfarnwyd i'r ysgol wneud cynnydd digonol i'w tynnu allan o gam dilyniant. Hefyd, yn dilyn cyfnod o fonitro gan yr Awdurdod, dyfarnodd Estyn i 3 ysgol arall wneud cynnydd digonol i'w tynnu allan o'r cam dilyniant.

## **Gwynne Jones**

### **Cyfarwyddwr Dysgu Gydol Oes**

<b>CYNGOR SIR YNYS MÔN</b>	
<b>ADRODDIAD AT:</b>	<b>Pwyllgor Sgriwtini Corfforaethol</b>
<b>DYDDIAD:</b>	<b>17eg Ebrill, 2014</b>
<b>PWNC:</b>	<b>Setiau Data Craidd Awdurdodau Lleol</b>
<b>AELODAU PORTFFOLIO:</b>	<b>Y Cyngorydd Ieuan Williams</b>
<b>AWDUR YR ADRODDIAD</b> <b>Rhif Ffôn:</b> <b>E-bost:</b>	<b>Gwynne Jones, Cyfarwyddwr Dysgu Gydol Oes</b> <b>01248 752921</b> <b><a href="mailto:GwynneJones@anglesey.gov.uk">GwynneJones@anglesey.gov.uk</a></b>

### 1.0.1 **ARGYMHELLION**

A1 – Gofynnir i aelodau'r Pwyllgor graffu ar y wybodaeth a gynhwysir yn y setiau data craidd ar gyfer Awdurdodau Lleol.

## 2.0 **RHESWM**

2.1 Mae Llywodraeth Cymru wedi sefydlu trefn o gyhoeddi setiau data craidd sy'n rhoi gwybodaeth am berfformiad addysgol yn erbyn y prif ddangosyddion ac yn caniatáu cymharu perfformiad awdurdodau Cymru gyda'i gilydd.

Cyhoeddwyd fersiwn terfynol y setiau data craidd ar gyfer y flwyddyn addysgol 2012-2013 yn nhymor y gwanwyn 2014.

Mae'r setiau data craidd yn cynnwys y math o wybodaeth y mae aelodau'r pwyllgor wedi ei dderbyn yn yr Adroddiad Blynyddol ar Addysg. Yn ogystal darperir gwybodaeth ychwanegol mewn meysydd megis cymhariaeth o berfformiad bechgyn a merched, a hefyd perfformiad y disgyblion sy'n derbyn prydau ysgol di-dâl o'i gymharu â disgyblion eraill.

Mae'r siartiau a welir yn yr atodiad yn dangos:

- Gwybodaeth am berfformiad cyffredinol ar draws y prif ddangosyddion;
- Enghraifft o'r math o siart a ddefnyddir i gymharu perfformiad awdurdodau;
- Siartiau yn dangos perfformiad disgyblion sy'n derbyn PYD;
- Siartiau sy'n cymharu perfformiad a merched;

Nodir bod y bwllch mewn perfformiad rhwng y disgyblion sy'n derbyn PYD yn gyffredinol yn llai o fwlch yn achos Ynys Môn nac ar gyfer Cymru gyfan ar gyfer y prif ddangosydd (DPC a TL2+) yng nglyfnod allweddol 2, Cyfnod allweddol 3 a chyfnod allweddol 4 ond nid ar gyfer y Cyfnod Sylfaen. Yn y Cyfnod Sylfaen mae'r disgyblion sy'n derbyn PYD ym Môn yn cyflawni'n uwch na'r disgyblion cyfatebol ar draws Cymru , ond mae'r disgyblion eraill yn cyflawni'n uwch fyth o'u cymharu â'r disgyblion eraill ar draws Cymru. Golyga hynny bod y bwllch rhwng y ddau grŵp yn fwy yn achos Ynys Môn nac ar gyfer Cymru. Mae pynciau a meysydd unigol lle mae'r bwllch yn llai yn achos Ynys Môn, ac eraill lle mae'r bwllch yn fwy.

O ran perfformiad y bechgyn a'r merched, mae'r bwllch rhyngddynt yn llai yn Ynys Môn ar gyfer y prif ddangosydd yng Nghyfnod allweddol 3 a 4, ond nid felly ar gyfer y Cyfnod Sylfaen na Chyfnod Allweddol 2. Eto ymddengys mai un o'r rhesymau yw bod perfformiad y bechgyn a'r merched yn uchel yn Ynys Môn, ond bod y bwllch mewn perfformiad yn fwy na'r bwllch ar gyfer Cymru.

Awdur: Gwynne Jones  
Teitl Swydd: Cyfarwyddwr Dysgu Gydol Oes  
Dyddiad: 11:4:2014

ATODIAD 1- Setiau Data Craidd Awdurdodau Lleol
--

1. Crynodeb



1.1 Crynodeb o berfformiad

		2008/09			2009/10			2010/11			2011/12			2012/13		
		ALI	Cymru	Safle	ALI	Cymru	Safle	ALI	Cymru	Safle	ALI	Cymru	Safle	ALI	Cymru	Safle
C8	LCE										86.90	83.44	5	89.16	85.25	5
	LCW										86.47	85.93	11	87.61	86.73	9
	MDT										89.53	86.64	5	90.31	87.36	6
	FSD										94.54	90.84	1	95.38	93.02	3
	DCS										84.07	80.47	5	85.84	82.96	6
CA1	Saesneg	80.33	82.83	17	83.51	82.87	10	79.81	84.14	19						
	Cymraeg fel Iaith Gyntaf (a)	85.10	89.96	21	90.57	90.15	12	86.99	90.93	19						
	Mathemateg	87.22	86.99	11	87.69	87.48	-12	88.56	87.97	11						
	Gwyddoniaeth	89.00	89.98	16	90.00	90.27	15	89.88	90.38	14						
	DPC	78.75	81.08	18	83.23	81.59	7	80.94	82.74	17						
CA2	Saesneg	82.49	80.98	8	84.69	81.92	6	81.94	83.38	17	86.13	85.18	12	89.44	87.13	5
	Cymraeg fel Iaith Gyntaf (a)	76.32	79.89	18	76.26	81.05	20	70.00	82.02	22	74.22	83.97	22	82.78	86.71	20
	Mathemateg	80.03	82.47	20	83.89	83.27	9	83.31	84.89	17	87.74	86.77	11	90.03	87.52	4
	Gwyddoniaeth	86.54	86.44	14	89.08	86.41	6	85.43	87.13	18	90.51	88.53	8	91.94	89.70	6
	DPC	76.70	77.03	13	79.89	78.16	7	78.60	80.00	17	84.67	82.58	8	87.98	84.33	3
Preseboldeb Cynradd		93.93	93.18	9	93.79	93.05	8	93.52	93.30	10	94.38	93.85	10	94.41	93.68	
CA3	Saesneg	70.60	70.65	13	72.87	72.45	12	74.46	75.98	16	82.38	79.33	8	85.26	82.86	8
	Cymraeg fel Iaith Gyntaf (a)	74.78	75.06	9/17	77.38	76.81	8/17	78.97	81.34	12/18	83.53	84.21	10/18	89.13	87.58	7/18
	Mathemateg	73.72	73.47	10	75.44	75.47	13	80.57	77.86	9	83.13	81.08	-8	86.28	83.86	8
	Gwyddoniaeth	75.99	75.56	12	81.38	77.07	6	81.79	80.31	10	86.60	83.59	7	90.36	86.98	6
	DPC	61.93	61.35	11	65.59	63.72	9	69.43	68.00	11	77.86	72.53	3	81.46	77.04	5
	Celf	77.13	75.47	8	88.12	78.92	3	85.73	82.19	6	88.70	85.51	6	93.43	88.51	4
	D a T	73.15	75.41	14	79.35	78.12	12	81.93	81.31	12	86.75	84.59	10	91.53	88.06	6
	Ddearyddiaeth	74.15	71.89	9	77.60	74.25	8	82.07	77.69	8	85.84	81.03	7	88.47	84.57	6
	Hanes	66.76	72.07	17	74.36	74.39	11	85.19	77.70	4	84.19	81.15	10	89.49	84.75	5
	Technoleg Gwybodaeth	79.40	77.49	9	82.32	80.63	10	83.83	83.13	12	86.75	86.22	12	92.26	89.04	7
	Iaith Dramor Fodem	69.32	63.60	4	72.60	66.96	5	75.68	70.43	5	82.08	74.47	3	82.04	78.06	5
	Cerddoriaeth	65.06	73.07	22	77.19	76.95	12	81.66	80.39	9	87.65	83.57	6	89.49	87.19	8
	Addysg Gorfodol	72.73	71.94	11	76.38	73.85	7	80.30	78.00	9	87.20	82.18	5	90.07	86.14	5
	Cymraeg fel All Iaith	48.33	55.99	19	63.81	59.35	8	67.04	64.63	9	66.09	68.24	16	75.95	73.29	8
CA4	L2 gan gynnwys C/S a M	46.72	47.19	12	48.00	49.41	13	47.93	50.10	14	52.25	51.08	10	54.20	52.73	10
	L2	57.83	60.66	15	62.00	63.76	15	65.81	67.29	14	73.88	72.60	13	83.22	77.78	5
	L1	88.62	88.20	11	90.67	89.66	11	91.85	90.32	8	92.56	91.77	11	97.39	93.17	1
	Sgôr Pwyntiau wedi Chaplo				304.39	305.07	12	312.68	311.58	13	334.86	323.53	9	358.53	333.06	1
	DPC	47.26	46.02	11	46.93	48.05	13	46.64	48.66	14	50.70	48.87	11	50.62	49.24	10
	Yn gadael addysg llawn amser heb gymhwyster	0.40	0.89	7	0.27	0.79	6	0.14	0.61	-3	0.28	0.43	15	0.00	0.32	-1
Preseboldeb Uwchradd		91.05	91.01	-11	90.63	91.09	17	90.87	91.36	18	92.24	92.14	13	93.24	92.63	8

\* Mae pob ffigur sydd wedi ei adrodd ar gyfer % y ddisgyblion sy'n cyflawni'r lefel ddisgwyliedig/dangosydd atleddodol ac eithrio ffigurau preseboldeb, sef % y sestynau a fynychwyd, a Sgôr Pwyntiau wedi Chaplo, sy'n sgôr ar gyfartaledd. (a) Pan nad yw safle Cymraeg fel Iaith Gyntaf wedi ei seilio ar y 22 ALI i gyd, dengys cyfanswm nifer yr ALIau sydd wedi eu rhoi mewn safle.



#### 4.1 DCS - Dosbarthiad ysgolion yn ôl chwarteri meincnodi % y disgyblion sy'n cyflawni Cymharu ALIau 2012/13

Calif ysgolion eu meincnodi yn erbyn ysgolion eraill o fewn yr un band prydau ysgol am ddim

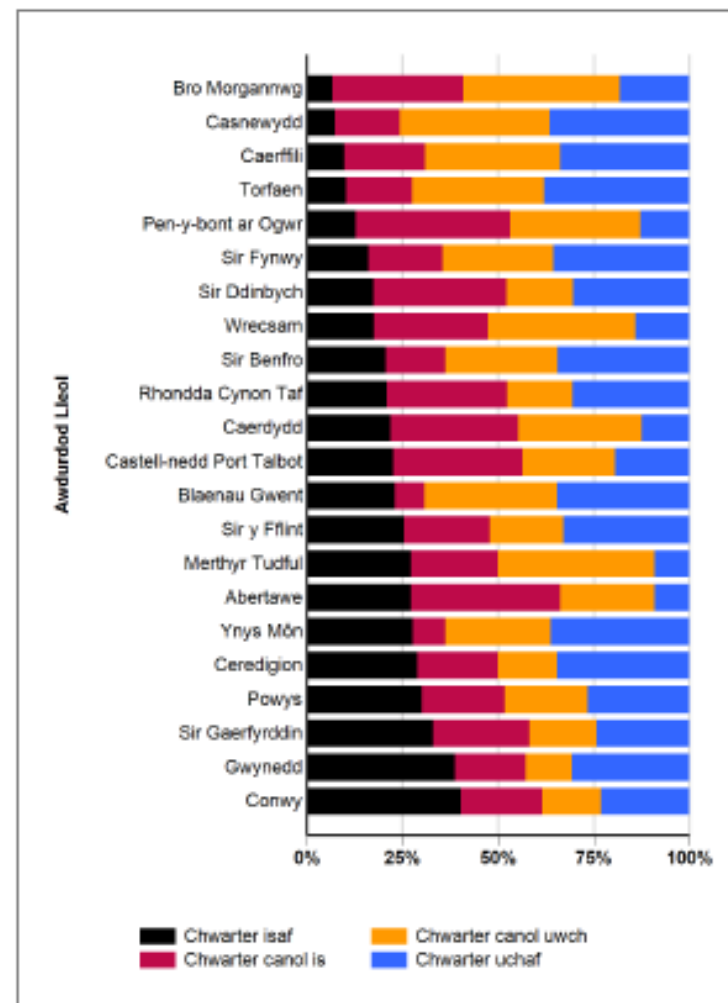
Mae ysgolion yn y chwarter isaf o fewn y 25% sy'n perfformio waethaf yn y grŵp meincnodi perthnasol

Mae ysgolion yn y chwarter canol is o fewn y 50% sy'n perfformio waethaf yn y grŵp meincnodi perthnasol

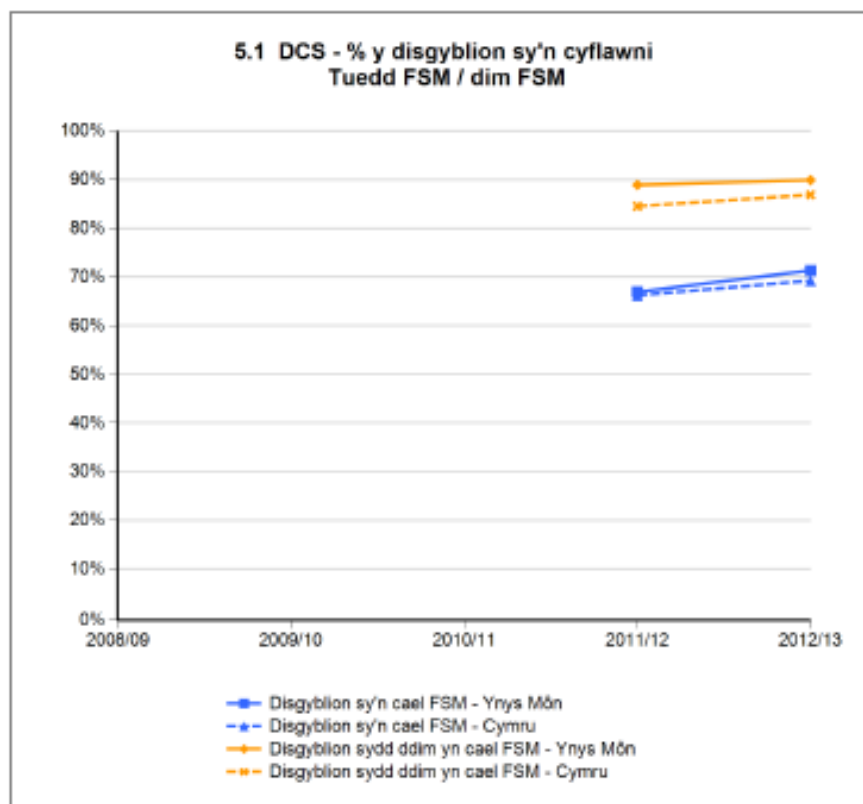
Mae ysgolion yn y chwarter canol uwch o fewn y 50% sy'n perfformio orau yn y grŵp meincnodi perthnasol

Mae ysgolion yn y chwarter uchaf o fewn y 25% sy'n perfformio orau yn y grŵp meincnodi perthnasol

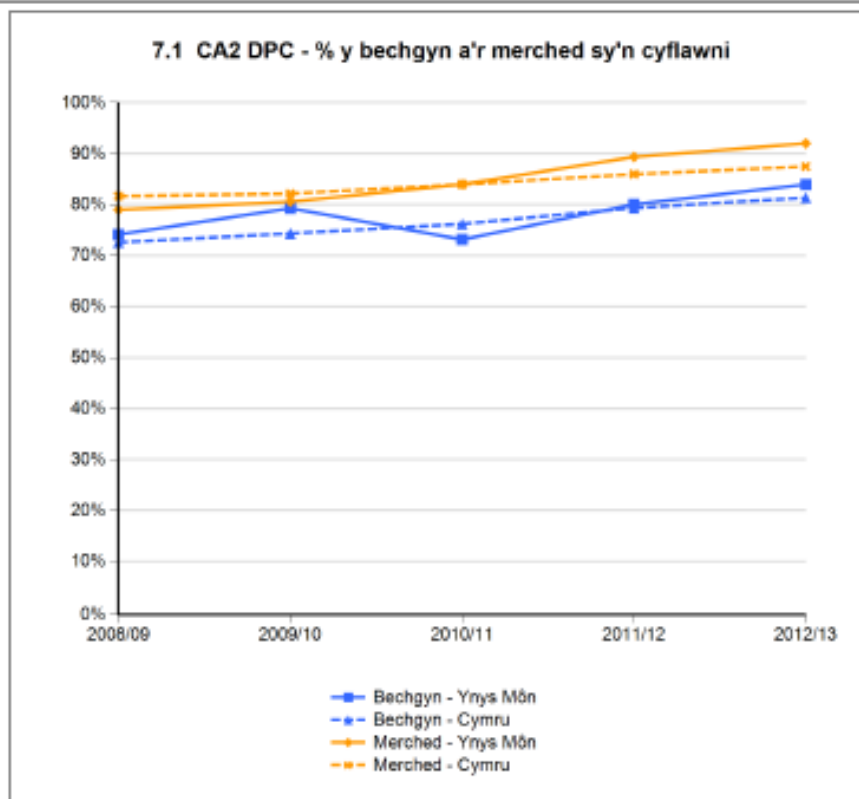
Awdurdod Lleol	Nifer yr ysgolion	Nifer yr ysgolion ym mhob chwarter				% yr ysgolion ym mhob chwarter			
		Isaf	Canol Is	Canol uwch	Uchaf	Isaf	Canol Is	Canol uwch	Uchaf
Bro Morgannwg	44	3	15	18	8	7	34	41	18
Casnewydd	41	3	7	16	15	7	17	39	37
Caerffili	71	7	15	25	24	10	21	35	34
Torfaen	29	3	5	10	11	10	17	34	38
Pen-y-bont ar Ogwr	47	6	19	16	6	13	40	34	13
Sir Fynwy	31	5	6	9	11	16	19	29	35
Sir Ddinbych	46	8	16	8	14	17	35	17	30
Wrecsam	57	10	17	22	8	18	30	39	14
Sir Benfro	58	12	9	17	20	21	16	29	34
Rhondda Cynon Taf	105	22	33	18	32	21	31	17	30
Caerdydd	96	21	32	31	12	22	33	32	13
Castell-nedd Port Talbot	62	14	21	15	12	23	34	24	19
Blaenau Gwent	26	6	2	9	9	23	8	35	35
Sir y Fflint	67	17	15	13	22	25	22	19	33
Merthyr Tudful	22	6	5	9	2	27	23	41	9
Abertawe	77	21	30	19	7	27	39	25	9
Ynys Môn	47	13	4	13	17	28	9	28	36
Ceredigion	52	15	11	8	18	29	21	15	35
Powys	83	25	18	18	22	30	22	22	27
Sir Gaerfyrddin	103	34	26	18	25	33	25	17	24
Gwynedd	98	38	18	12	30	39	18	12	31
Conwy	52	21	11	8	12	40	21	15	23



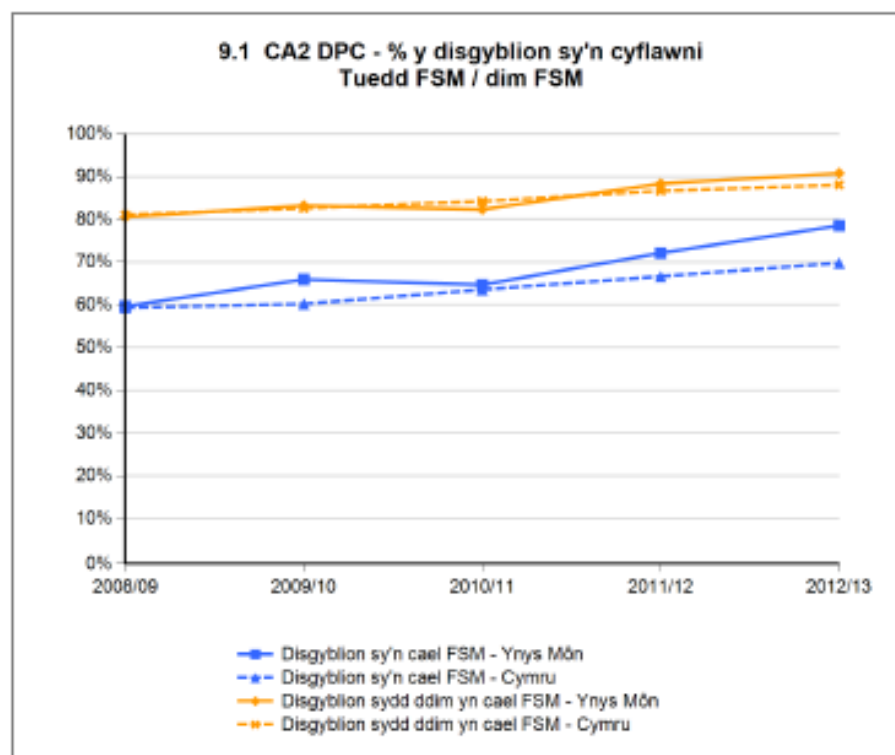




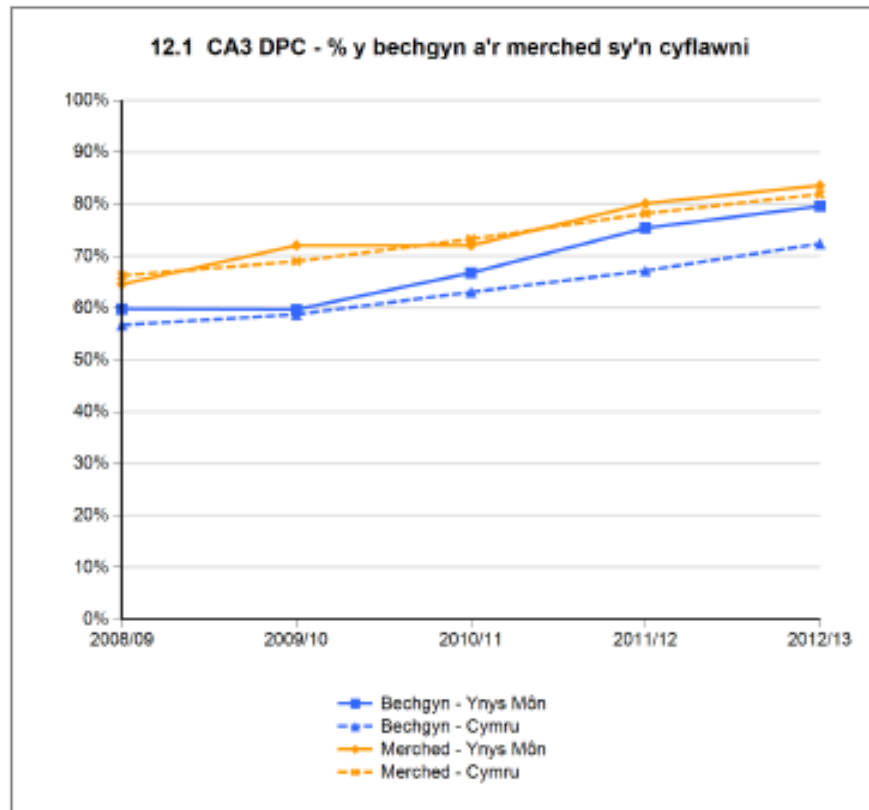
DCS (% sy'n cyflawni)	Blwyddyn				
	2008/09	2009/10	2010/11	2011/12	2012/13
Disgyblion sy'n cael FSM - Ynys Môn				66.91	71.33
Disgyblion sy'n cael FSM - Cymru				66.23	69.24
Disgyblion sydd ddim yn cael FSM - Ynys Môn				88.89	89.89
Disgyblion sydd ddim yn cael FSM - Cymru				84.51	86.87
Y gwahaniaeth (% ddim FSM - %FSM) - Ynys Môn	0.00	0.00	0.00	21.98	18.56
Y gwahaniaeth (% ddim FSM - %FSM) - Cymru	0.00	0.00	0.00	18.28	17.63



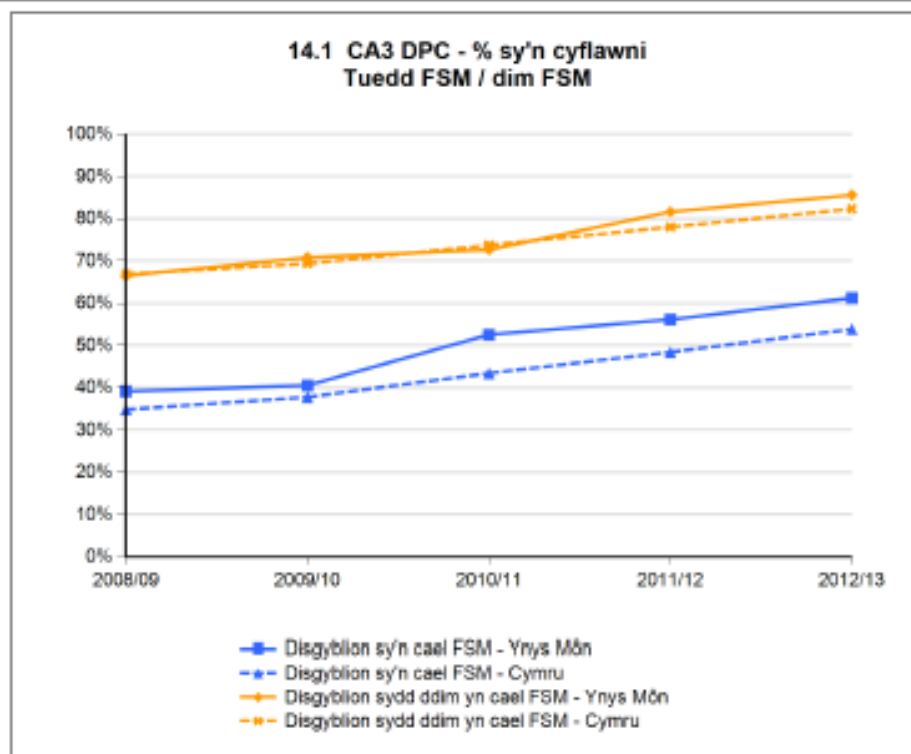
CA2 DPC (% sy'n cyflawni)	Blwyddyn				
	2008/09	2009/10	2010/11	2011/12	2012/13
Bechgyn - Ynys Môn	74.16	79.30	73.17	80.06	83.97
Bechgyn - Cymru	72.63	74.36	76.23	79.36	81.37
Merched - Ynys Môn	79.01	80.57	83.99	89.38	92.04
Merched - Cymru	81.67	82.16	83.99	85.99	87.49
Y gwahaniaeth (% bechgyn - % merched) - Ynys Môn	-4.85	-1.27	-10.82	-9.32	-8.07
Y gwahaniaeth (% bechgyn - % merched) - Cymru	-9.04	-7.80	-7.76	-6.63	-6.12



CA2 DPC (% sy'n cyflawni)	Blwyddyn				
	2008/09	2009/10	2010/11	2011/12	2012/13
Disgyblion sy'n cael FSM - Ynys Môn	59.68	65.95	64.71	72.11	78.52
Disgyblion sy'n cael FSM - Cymru	59.36	60.22	63.58	66.66	69.78
Disgyblion sydd ddim yn cael FSM - Ynys Môn	80.53	83.20	82.31	88.35	90.77
Disgyblion sydd ddim yn cael FSM - Cymru	81.07	82.63	84.22	86.65	88.07
Y gwahaniaeth (% dim FSM - %FSM) - Ynys Môn	20.85	17.24	17.60	16.24	12.25
Y gwahaniaeth (% dim FSM - %FSM) - Cymru	21.71	22.41	20.64	19.99	18.29



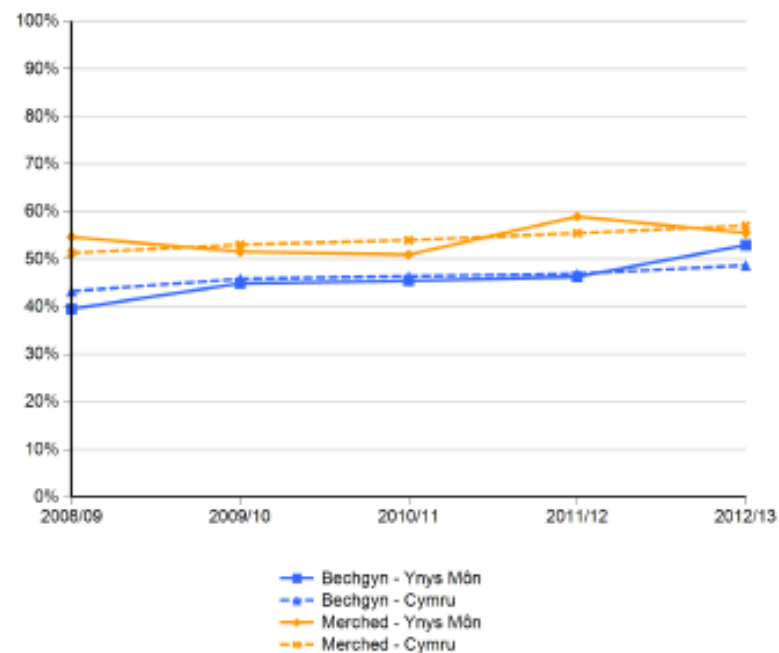
CA3 DPC (% sy'n cyflawni)	Blwyddyn				
	2008/09	2009/10	2010/11	2011/12	2012/13
Bechgyn - Ynys Môn	59.79	59.69	66.76	75.39	79.62
Bechgyn - Cymru	56.69	58.74	63.05	67.17	72.40
Merched - Ynys Môn	64.56	72.03	72.04	80.12	83.60
Merched - Cymru	66.23	68.97	73.25	78.19	81.93
Y gwahaniaeth (% bechgyn - % merched) - Ynys Môn	-4.77	-12.34	-5.28	-4.73	-3.98
Y gwahaniaeth (% bechgyn - % merched) - Cymru	-9.54	-10.23	-10.20	-11.02	-9.53



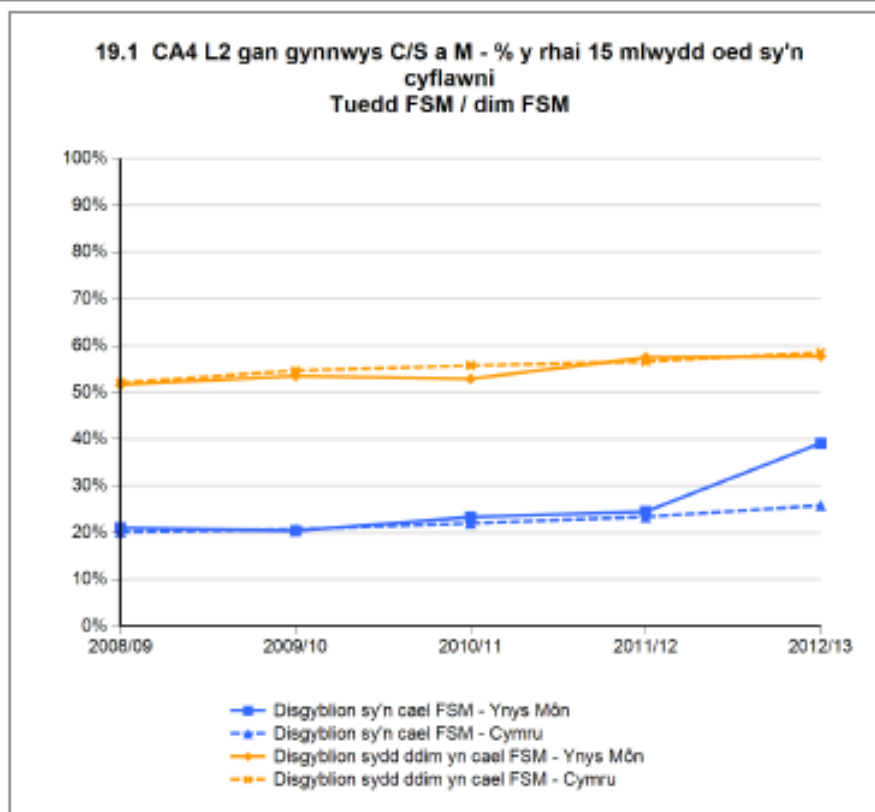
CA3 DPC (% sy'n cyflawni)	Blwyddyn				
	2008/09	2009/10	2010/11	2011/12	2012/13
Disgyblion sy'n cael FSM - Ynys Môn	39.13	40.52	52.54	56.12	61.21
Disgyblion sy'n cael FSM - Cymru	34.84	37.78	43.41	48.41	53.83
Disgyblion sydd ddim yn cael FSM - Ynys Môn	66.50	70.78	72.61	81.59	85.56
Disgyblion sydd ddim yn cael FSM - Cymru	66.88	69.35	73.70	77.99	82.29
Y gwahaniaeth (% dim FSM - %FSM) - Ynys Môn	27.37	30.26	20.07	25.47	24.35
Y gwahaniaeth (% dim FSM - %FSM) - Cymru	32.04	31.57	30.29	29.58	28.46



17.1 CA4 L2 gan gynnwys C/S a M - % y bechgyn a'r merched sy'n cyflawni



CA4 L2 gan gynnwys C/S a M (% sy'n cyflawni)	Blwyddyn				
	2008/09	2009/10	2010/11	2011/12	2012/13
Bechgyn - Ynys Môn	39.54	44.89	45.43	46.28	52.96
Bechgyn - Cymru	43.26	45.86	46.39	46.94	48.69
Merched - Ynys Môn	54.65	51.58	50.95	58.93	55.49
Merched - Cymru	51.30	53.06	53.99	55.45	57.03
Y gwahaniaeth (% bechgyn - % merched) - Ynys Môn	-15.11	-6.69	-5.52	-12.65	-2.53
Y gwahaniaeth (% bechgyn - % merched) - Cymru	-8.04	-7.20	-7.60	-8.51	-8.34



CA4 L2 gan gynnwys C/S a M (% sy'n cyflawni)	Eiwyddyn				
	2008/09	2009/10	2010/11	2011/12	2012/13
Disgyblion sy'n cael FSM - Ynys Môn	20.99	20.37	23.30	24.47	39.13
Disgyblion sy'n cael FSM - Cymru	20.12	20.67	21.99	23.35	25.80
Disgyblion sydd ddim yn cael FSM - Ynys Môn	51.63	53.49	52.89	57.45	57.69
Disgyblion sydd ddim yn cael FSM - Cymru	52.06	54.64	55.74	56.57	58.45
Y gwahaniaeth (% dlm FSM - %FSM) - Ynys Môn	30.64	33.12	29.59	32.98	18.56
Y gwahaniaeth (% dlm FSM - %FSM) - Cymru	31.94	33.97	33.75	33.22	32.65

This page is intentionally left blank



CYNGOR SIR YNYS MÔN	
ADRODDIAD I :	PWYLLGOR SGRIWTINI CORFFORAETHOL
DYDDIAD:	17 EBRILL 2014
TESTUN :	RHAGLEN WAITH A DIWYGIO'R CYFANSODDIAD MEWN PERTHYNAS Â PHWYLLGORAU SGRIWTINI.
DEILYDD PORTFFOLIO:	DDIM YN BERTHNASOL
AWDUR YR ADRODDIAD: Ffôn: 01248 752028 E-bost: bsxce@anglesey.gov.uk	BEV SYMONDS (RHEOLWR SGRIWTINI)

## 1.0 ARGYMHELLION

Gofynnir i'r pwyllgor benderfynu:

R1- Cymeradwyo'r Rhaglen Waith yn unol â'r atodiad (**Atodiad 1**) i'r adroddiad hwn.

R2 – Gofyn i'r Rheolwr Sgriwtini a'r Cyfreithiwr Llywodraethu Corfforaethol baratoi adroddiad ar y cyd, i'w gyflwyno i'r Pwyllgor Gwaith a'r Cyngor, i ddiwygio'r Cyfansoddiad er mwyn cynyddu'r nifer o gyfarfodydd cyffredinol o'r Pwyllgor Sgriwtini Corfforaethol o 6 i 8 ym mhob blwyddyn gyngor, ac i newid cylch gorchwyl y Pwyllgor Sgriwtini Partneriaeth ac Adfywio i'w alluogi i ystyried materion sydd ar hyn o bryd yn gyfrifoldeb y Pwyllgor Sgriwtini Corfforaethol.

R3- I gychwyn monitro'r gwaith o weithredu argymhellion sgritineiddio cyllidebau'r Pwyllgorau i'r Pwyllgor Gwaith (**Atodiad 2**) wedi i Gyllideb Gorfforaethol 2014-15 gael ei hystyried. Gellir gweithredu hyn drwy ddefnyddio argymhelliad 5 a 7 dan ein cwrpas o reolaeth, drwy sefydlu Panel Canlyniad Sgriwtini i ymgymryd â'r gwaith.

## 2.0 RHESYMAU

### RHAGLEN WAITH

2.1 Er mwyn cydymffurfio â chanllaw Llywodraeth Cymru, mae'n ofynnol i'r Pwyllgor Sgriwtini Corfforaethol sefydlu Rhaglen Waith. Yn unol â phob Pwyllgor Sgriwtini dylai'r gwaith a wneir fod o fudd i'r Cyngor. Diben cynllunio gwaith ymlaen llaw fel hyn yw:

- I adnabod blaenoriaethau'r Pwyllgor;
- I adnabod unrhyw faterion sydd angen sylw neu ffyrdd lle y gall gwaith sgritini gyfrannu at waith cyffredinol y Cyngor;
- I hysbysu pobl am y gwaith a gynllunir gan Bwyllgorau Sgriwtini'r Cyngor;
- I gytuno pa weithgaredd Pwyllgor Sgriwtini sydd orau ar gyfer delio gyda phob mater (e.e. adroddiad i Bwyllgor, Archwiliad gan Banel neu adroddiadau cynnydd.)

2.2 Mae'n ofynnol gan Gyfansoddiad Cyngor Sir Ynys Môn i'r Pwyllgor Sgriwtini fod yn gyfrifol am osod ei raglen waith ei hun. Dylai osod ei raglen waith drwy ymgynghori gyda holl aelodau'r pwyllgor ynghyd â'r swyddogion perthnasol yn ôl yr angen. Dylai'r Pwyllgor ystyried atgyfeiriadau hefyd gan y Pwyllgor gwaith, y Cyngor neu Bwyllgorau eraill.

2.3 Dylid nodi, unwaith y cytunir ar raglen waith, caiff ei hadrodd i bob cyfarfod o'r Pwyllgor (er diben adolygu ei chynnwys, ystyried cynnwys eitemau newydd neu dynnu / atal rhai eitemau presennol, a chynllunio ymlaen ar gyfer y cyfarfod nesaf). Bydd hyn yn sicrhau y bydd y rhaglen waith yn cael ei diweddarau a'i bod yn gyfredol ac ar gael yn gyhoeddus yn unol â gofyniad Llywodraeth Cymru.

### **DIWYGIO'R CYFANSODDIAD MEWN PERTHYNAS Â PHWYLLGORAU SGRIWTINI A CHYNNAL TROSOLWG:**

2.4 Ar 17 Chwefror 2014, cynhaliwyd cyfarfod o Gadeiryddion ac Is-gadeiryddion y Pwyllgorau Sgriwtini. Roedd yr holl aelodau perthnasol yn bresennol ynghyd â'r Rheolwr Sgriwtini a Phennaeth Gwasanaethau Democrataidd. Codwyd pryderon yn y cyfarfod am lwyth gwaith y Pwyllgor Sgriwtini Corfforaethol yn ystod 2013 hyd at 2014, a chytunwyd y byddai'n fanteisiol cynyddu'r nifer o gyfarfodydd cyffredin y pwyllgor hwn o 6 i 8 ym mhob blwyddyn gyngor.

2.5 Er y byddai cynyddu'r nifer o Bwyllgorau Sgriwtini Corfforaethol yn lleihau'r baich, roedd yr aelodau o'r farn na fyddai hyn yn unig yn datrys yr anhawster. Ystyriwyd y byddai angen datrysiad mwy sylweddol a fyddai'n golygu ehangu ar faes llafur y Partneriaethau a chylch gorchwyl y Pwyllgor Sgriwtini Adfywio, i alluogi iddo ystyried gwaith nad oedd yn rhan o'i gyfrifoldebau cyn hyn.

2.6 Cytunwyd y dylid cyflwyno adroddiad i gyfarfod nesaf y Pwyllgor Sgriwtini Corfforaethol gydag argymhellion.

2.7 Gweithredu argymhellion sgritineiddio cyllideb y Pwyllgorau (Atodiad 2) mewn perthynas â monitro Cyllideb Gorfforaethol. Gellir gwneud hyn yn amserol gan fod argymhellion 5 a 7 dan reolaeth y Pwyllgorau, ac awgrymir y byddai hyn yn fwy addas oherwydd natur y mesurau darbodus i'w cynnal mewn Panel Canlyniadau Sgriwtini, yn adrodd yn ôl i'r prif bwyllgor – bydd angen 4 enwebiad felly o'r Pwyllgor Sgriwtini Corfforaethol cyn gynted â phosibl.

Awdur: Bev Symonds  
Teitl Swydd: Rheolwr Sgriwtini

Dyddiad: 11 Mawrth 2014

ATODIAD 1- Rhaglen Waith Ddrafft ATODIAD 2- Blaenraglen Waith Arfaethedig 2014-15
--



## **RHAGLEN WAITH PWYLLGOR SGRIWTINI CORFFORAETHOL**

Cadeirydd: Cynghorydd R Meirion Jones  
Is-gadeirydd: Cynghorydd Gwilym Jones

Mae'r tabl isod yn dangos Rhaglen Waith y Pwyllgor Sgrwtini Corfforaethol. Adroddir ar y Rhaglen Waith ym mhob cyfarfod o'r Pwyllgor Sgrwtini er diben adolygu ei chynnwys, ystyried eitemau newydd neu dynnu / atal eitemau.

Cyswllt: Bev Symonds (Rheolwr Sgrwtini)  
Ffôn: 01248 752078  
E-bost: [bsxce@anglesey.gov.uk](mailto:bsxce@anglesey.gov.uk)

*Noder: Mae 4 prif Rôl i Sgrwtini: (1) I yrru gwelliant (2) Monitro Cyllideb y Cyngor a Fframwaith Polisi (3) Rhoi cymorth gyda Datblygu Polisi, a (4) Sicrhau bod y rhai sy'n gwneud Penderfyniadau yn atebol. Yn gyffredinol mae cynnwys yr agenda Sgrwtini wedi ei lenwi mewn modd sydd yn adlewyrchu cydbwysedd y ffordd yr ydym yn cyflawni'r rolau hyn. – Mae gennym Ddangosyddion Perfformiad i fonitro'r eitemau sydd gennym ar ein hagenda fel a ganlyn: Ymgynghorol ©, Monitro (m), Archwiliol (i), Cyn-sgrwtini (p).*

**BLAENRAGLEN WAITH SGRIWTINI CORFFORAETHOL 2014-15.**

<b>Dyddiad Cyfarfod</b>	<b>EITEM</b>	<b>DIBEN</b>	<b>Lleoliad / Amser Cychwyn</b>
	<ul style="list-style-type: none"> <li>• DATGAN O DIDDORDEB</li> <li>• DIWEDDARIAD Y CADEIRYDD</li> <li>• COFNODION</li> <li>• BLAENRAGLEN WAITH I BWYLLGOR</li> </ul>	) )- EITEMAU SAFONOL AR BOB AGENDA ) )	SWYDDFEYDD Y CYNGOR YNYS MÔN LLANGFNI
<b>17 Ebrill</b>	1. Blaenoriaethau Gwelliannau Blynyddol ©	Cais gan y Pwyllgor Gwaith	2:00pm Ystafell Bwyllgor 1
	2. Cytundeb canlyniadau©	Cais gan yr Uned Bolisi	
	3. Tai fforddiadwy (p)	Cais gan y Prif Weithredwr	
	4. Adroddiad Addysg Blynyddol	Adroddiad gan y Cyfarwyddwr Addysg Gydol Oes	
	5. Data Craidd yr Awdurdod	Adroddiad i'w chyflwyno gan y Cyfarwyddwr Addysg Gydol Oes	
6 Mai - Cyfarfod Briffio anffurfiol y Pwyllgor – I baratoi ar gyfer y math o gwestiynau ar gyfer y cyfarfod ffurfiol a chymorth paratoadol i swyddogion			
<b>12 Mai (Ch)</b>	1. Cerdyn sgorio corfforaethol ar gyfer chwarter 4 (m)	Penderfyniad busnes ar gyfer Sgriwtini i alw i mewn yn dilyn briffio anffurfiol, y swyddog cyfrifol i egluro unrhyw ddata yn ôl yr angen.	2:00pm Ystafell Bwyllgor 1
	2. Monitro cyllideb Refeniw a Chyfalaf C4 (m)	Cyfrifoldeb cyfansoddiadol i fonitro Cyllideb Gorfforaethol y Cyngor	
	3. Bwrdd rhaglen trawsnewid busnes(m)	Monitro Cynnydd	
	4. Bwrdd rhaglen rhagoriaeth gwasanaeth (m)	Monitro Cynnydd	
	5. Lein Amlwch (i)	Ystyriaeth bellach yn dilyn adolygiad gan bwyllgor y llynedd o'r Strategaeth Feicio Gorfforaethol	

	6. Pentre Berw –Cau'r B4419 (I)	Cais gan Aelodau'r Pwyllgor – Gwersi i'w dysgu a'u rhoi ar waith os yw hynny'n briodol	
25 Mehefin – Cyfarfod Briffio'r Pwyllgor – I baratoi ar gyfer y math o gwestiynau ar gyfer y cyfarfod ffurfiol a chymorth paratoadol i swyddogion			
<b>1 Gorff</b>	1. Trafodaeth gychwynnol parthed Cyllideb 2015-16 y Pwyllgor Gwaith (i)	Gwersi a ddysgwyd o'r flwyddyn ddiwethaf: i adolygu a gwirio dewisiadau corfforaethol ynglŷn â bidiau Gwasanaeth a heriau Cynnydd Trawsnewid h.y. yn erbyn bidiau Achos Busnes Prosiect ac i gychwyn yn gynt ar ymgynghori cyhoeddus a strategaeth gyfathrebu	2:00pm Ystafell Bwyllgor 1
	2. Adroddiad Blynyddol Cyfarwyddwr Gwasanaethau Cymdeithasol (Cymuned) ©& (p)	Gofyniad cenedlaethol ar gyfer Llywodraeth Cymru, edrych yn ôl a darparu data ar gyfer y ffordd ymlaen.	
	3. Cofrestr Risg Gorfforaethol ©	Adolygu yn ei chyfanrwydd ac unrhyw newidiadau ers y fersiwn ddiwethaf	
	4. Achos Busnes ar gyfer Prosiect Gweithio'n Ddoethach (i & p)	Cyn-sgriwtini i herio tybiaethau ac archwilio costau	
	5. <b>Eitem Thematig</b> – Rheoli Asedau	Yn cynnwys: Ysgolion, Llyfrgelloedd, Mân-ddaliad ac eiddo gwasanaeth Cymdeithasol.	Pwyllgor Sgriwtini Partneriaeth
28 Awst – Cyfarfod Briffio'r Pwyllgor - I baratoi ar gyfer y math o gwestiynau ar gyfer y cyfarfod ffurfiol a chymorth paratoadol i swyddogion			
<b>1 Medi (Ch)</b>	1. Cerdyn sgorio corfforaethol ar gyfer chwarter 1 (m)	Penderfyniad busnes ar gyfer Sgriwtini i alw i mewn yn dilyn briffio anffurfiol, y swyddog cyfrifol i egluro unrhyw ddata yn ôl yr angen.	2:00pm Ystafell Bwyllgor 1
	2. Monitro cyllideb Refeniw a Chyfalaf Ch4 (m)	Cyfrifoldeb cyfansoddiadol i fonitro Cyllideb Gorfforaethol y Cyngor	
	3. Bwrdd rhaglen trawsnewid busnes (m)	Monitro Cynnydd	
	4. Bwrdd rhaglen rhagoriaeth gwasanaeth (m)	Monitro Cynnydd	
9 Hydref - Cyfarfod Briffio'r Pwyllgor - I baratoi ar gyfer y math o gwestiynau ar gyfer y cyfarfod ffurfiol a chymorth paratoadol i swyddogion			

<b>14 Hyd</b>	1. Adroddiad Perfformiad Blynyddol (m)		
<b>17 Tachwedd - Cyfarfod Briffio'r Pwyllgor - I baratoi ar gyfer y math o gwestiynau ar gyfer y cyfarfod ffurfiol a chymorth paratoadol i swyddogion</b>			
<b>24 Tach (Ch)</b>	1. Cerdyn sgorio corfforaethol ar gyfer chwarter 1 (m)	Penderfyniad busnes ar gyfer Sgriwtini i alw i mewn yn dilyn briffio anffurfiol, y swyddog cyfrifol i egluro unrhyw ddata yn ôl yr angen.	2:00pm Ystafell Bwyllgor 1
	2. Monitro cyllideb Refeniw a Chyfalaf Ch4 (m)	Cyfrifoldeb cyfansoddiadol i fonitro Cyllideb Gorfforaethol y Cyngor	
	3. Bwrdd rhaglen trawsnewid busnes (m)	Monitro Cynnydd	
	4. Bwrdd rhaglen rhagoriaeth gwasanaeth (m)	Monitro Cynnydd	
<b>7 Ionawr 2015 - Cyfarfod Briffio'r Pwyllgor - I baratoi ar gyfer y math o gwestiynau ar gyfer y cyfarfod ffurfiol a chymorth paratoadol i swyddogion</b>			
<b>2015 13 Ion (C)</b>	1. Sgriwtineiddio Cyllideb Gorfforaethol Ddrafft y Pwyllgor Gwaith ar gyfer 2015-16.  <i>Gall hyn gymryd diwrnod cyfan – gan roi amseroedd penodedig ar gyfer y meysydd Gwasanaeth perthnasol / PH i fod yn bresennol: I'w gadarnhau</i>	Dyletswydd gyfansoddiadol flynyddol i gwblhau gwaith Sgriwtini ar y Gyllideb. Gwahodd Penaethiaid Gwasanaeth i mewn i glywed cynigion a heriau eu meysydd Gwasanaeth, a chyngor yr UDA i'r Pwyllgor Gwaith mewn perthynas â'r Strategaeth Gorfforaethol a dewisiadau gwleidyddol y Pwyllgor Gwaith ar gyfer Polisi – Drafftio Adroddiad Sgriwtini'r Gyllideb yn unol â hyn ar gyfer y Pwyllgor Gwaith.	2:00pm Ystafell Bwyllgor 1
<b>2 Chwefror 2015 – (C) Drafftio'r adroddiad mewn ymateb i'r gyllideb, sesiwn i'r Pwyllgor.</b>			
<b>2015 10 Chwef (Ch)</b>	1. Cerdyn sgorio corfforaethol ar gyfer chwarter 12(m)	Penderfyniad busnes ar gyfer Sgriwtini i alw i mewn yn dilyn briffio anffurfiol, y swyddog cyfrifol i egluro unrhyw ddata yn ôl yr angen.	2:00pm Ystafell Bwyllgor 1
	2. Monitro cyllideb Refeniw a Chyfalaf Ch4 (m)	Cyfrifoldeb cyfansoddiadol i fonitro Cyllideb Gorfforaethol y Cyngor	
	3. Bwrdd rhaglen trawsnewid busnes (m)	Monitro Cynnydd	

	4. Bwrdd rhaglen rhagoriaeth gwasanaeth (m)	Monitro Cynnydd	
Blwyddyn ariannol newydd 2015-16. Cyfarfod cyntaf = 16 Ebrill			

**Allwedd:** (Ch) = Cyfarfodydd Monitro adroddiad Perfformiad a Chyllid Corfforaethol Chwarterol ar gyfer Sgrwtini.

(C)= Cyfarfodydd Sgrwtini Cyllideb Flynyddol a drafftio adroddiad Pwyllgor ar gyfer Sgrwtini.

Ar gyfer y Pwyllgor Gwaith 10 Chwefror '14

**Crynodeb o: SYLWADAU SGRIWTINI AC ADBORTH AR  
GYNNIG CYLLIDEB GYCHWYNNOL Y PWYLLGOR GWAITH 2014-15**

**YSTYRIAETHAU**, mewn perthynas â...

- A. **BLAENORIAETHAU'R CYNGOR** – Mae Sgriwtini'n dymuno eglurhad pellach ar y blaenoriaethau a sut byddant yn integreiddio â chynlluniau a strategaethau o fewn y maes gwasanaeth, bydd angen hyn cyn i'r gwaith manwl ar gostio'r cynllun corfforaethol wedi ei gwblhau, ac mae Sgriwtini'n ystyried hyn yn flaenoriaeth.
- B. **STRATEGAETH ARIANNOL TYMOR CANOLIG A CHYNGION CYLLIDEB 2014/15**  
Mae Sgriwtini'n ystyried ei bod hi'n bwysig nodi; - dywedodd adroddiad y Pwyllgor gwaith hefyd mai 2014-15 fydd blwyddyn olaf lawn o'r Fenter Fenthyca Llywodraeth Leol sydd yn darparu arian ac yn rhoi hawl i'r Cyngor fenthyca ar gyfer seilwaith Priffyrdd. Mae'n annorod, gyda'r Comisiwn Williams ar y gweill, bod angen ystyried y penderfyniadau hyn law yn llaw.
- C. **ARBEDION EFFEITHLON** – Deallodd Sgriwtini nad oedd cyflawni arbedion wedi bod yn llwyddiant llwyr, gyda nifer o wasanaethau yn ei chael hi'n anodd cynnig arbedion cynaliadwy gan gynnig mwy o arbedion cynaliadwy realistig yn y blynyddoedd sydd i ddod drwy drawsnewid neu gomisiynu eu Gwasanaeth. Mae hwn yn bwynt allweddol y bydd yr adroddiad yn dychwelyd ato.
- D. Mae Sgriwtini'n cytuno gyda chynnig y Pwyllgor Gwaith i ysgwyddo'r diffyg o £440k a achoswyd wrth i Lywodraeth Cymru leihau ei arian i roi cymorth i'r cartrefi tlotaf drwy ddisodli Budd-dal Treth gyda chynllun Cymhorthdal Treth Gyngor, gan fod yn ymwybodol hefyd y gall y ffigwr hwn fod yn amcan rhy isel, gyda'r posibilrwydd felly y bydd angen cynyddu'r ffigwr hwn yn y Gyllideb.
- E. Awgrymodd Sgriwtini bod angen i'r Cyngor wella ei ddulliau **cyfathrebu**, ac angen rhoi eglurhad corfforaethol i bob Gwasanaeth yn awr ar yr hyn sydd angen i ni roi'r gorau i'w wneud er mwyn cwrdd â'r arbedion ar gyfer 2014-15, i gwrdd â'n dyletswydd i ofalu am staff ac i barhau i gyflawni'r pethau sylfaenol yn dda. Ymddengys bod diffyg dymuniad i weithio ar frys o fewn yr awdurdod, ar wahân i'r Adran Gyllid, i gwrdd â'r her gyllidebol sy'n ein hwynebu.
- F. Mae Sgriwtini wedi amlygu, er i'r cyfarwyddyd i gwtogi'n dameidiog gael ei roi, gwelwyd bod y gwir ganran o arbedion a wnaed yn erbyn cyfanswm cyllideb pob Cyfarwyddiaeth yn amrywio. Dechreuwyd cwtogi'n dameidiog wrth gyflwyno blaenoriaethau fforddiadwy a ddigwyddodd yn 2011-12, 2012-13, 2013-14, felly



bob tro na lwyddir i gyflawni'r arbedion yn llawn mae'n cael effaith bellach ar gyllideb y flwyddyn ganlynol ac effaith fwy ddifrifol ar dimau llai.

**CANFYDDIADAU SGRIWTINI Parthed: Cynigion Cyllideb y Pwyllgor gwaith (Enghreifftiau a dynnwyd o Atodiad B):**

- A. **ADDYSG GYDOL OES** – Cyfeiriodd y Cyfarwyddwr at ddwy linell gyllideb i gynnig arbedion o addysg h.y.; Adnodd Ychwanegol o GCR ar gyfer cymhwysedd Cynyddu'r Nifer o Brydau Bwyd Ysgol Am Ddim a – Gostyngiad yng Nghyllideb Ysgolion Datganoledig, gyda'i gilydd yn cynnig arbediad disgwylidig o £969. Serch hynny, roedd y Cyfarwyddwr yn ansicr sut y byddai ysgolion yn gwneud hyn, gan ddibynnu ar ysgolion yn cytuno ar y rhaniad rhwng Cynradd ac Eilradd. Unwaith eto; **cwestiwn Sgriwtini yw; pwy fyddai'n gyfrifol yn y pen draw ac sydd â'r awdurdod am y penderfyniad hwnnw.**
- B. Ni roddwyd arbediad llai o £210k yn ein hadroddiad oherwydd rhoddwyd sicrwydd y byddai'n cael ei gyflawni. Serch hynny, bu digon o ddi-ddordeb yn yr eitem hon, yn dilyn Ymgynghori Cyhoeddus, i ennyn diddordeb rhanddeiliaid, digon i gysylltu 4 o Aelodau'r Pwyllgor Sgriwtini'n uniongyrchol. Felly rhoddodd Sgriwtini'r eitem hon ar agenda ei gyfarfod nesaf i'w ail drafod dan eitem 'diweddariad y Cadeirydd'. Gofynnodd i Sgriwtini i'r naill ochr annerch h.y. Prif Weithredwr Mudiad Ysgolion Meithrin a'r Chyfarwyddwr Dysgu Gydol Oes, a gefnogodd ein safbwynt yn gynharach mewn perthynas â **Chyfathrebu** gwael.
- C. **DIRPRWY BRIF WEITHREDWR** – Awgrymodd sgriwtini y dylid ailystyried y cynnig i gwtogi'r cyllidebau hyn a/neu ei newid yn hytrach am;-
- D. Ddileu swydd wag y Swyddog Sgriwtini, roedd Aelodau'r Pwyllgor Sgriwtini o'r farn bod pwysau ar y swyddogaeth sgriwtini
- E. Cwtoqi cyllidebau ar gyfer dyletswyddau dinesig a seremonïol a Sioe Môn.
- F. Newidiadau Refeniw a Budd-daliadau i Weinyddiaeth Costau Llysoedd gydag arbedion rhagdybiedig o £23K – Cafodd Sgriwtini ei ddrysu gan yr atebion a roddwyd. O'r lle y rhagdybir y gwneir yr arbedion a sut y gwneir hynny, gellir rhoi costau eraill yn erbyn y rhai a roddwyd ger bron y Llysoedd gan yr Awdurdod, gyda chostau eithriadol o uchel yn anochel yn y pen draw wrth i feiliaid gael eu penodi'n.
- G. Mae Sgriwtini angen rhagor o wybodaeth ynglŷn â nifer o feysydd sy'n cynnig arbedion posib yn unol â'r rhestr yn adroddiad y Prif Weithredwr, o safbwynt staffio, lleihau argraffu ac offer swyddfa, lleihau costau teithio, lleihad mewn Cyllideb Hyfforddiant Canolig ac ati.
- H. Arbedion Cynhaliaeth Aelodau o £88k – rhagdybiwyd, gan na lwyddwyd i'w gadarnhau yn y cyfarfod, bod y ffigwr hwn yn ffigwr unwaith ac am byth wrth leihau'r nifer o Gynghorwyr o 40 i 30. Os felly, yn sicr fe lwyddwyd i arbed y swm yng nghyllideb 2013-14. Nid ydym yn credu y gellir rhestru'r arbediad hwn ar gyfer 2014-15, os felly a yw'r arbedion i'w rhoi yn 2015-16 ac ati?

I. **CYMUNED –**

- J. **Arbedion Tai:** - Yn wreiddiol roedd 6 o arbedion wedi eu rhestru o fewn yr adran hon yn creu cyfanswm arbediad of £117k. Yna cawsom ddogfen hwyr gyda rhestr o dair yn creu cyfanswm o arbedion posib o £82K. Mae angen eglurhad mewn gwirionedd ynghylch beth yw'r cynlluniau arbedion o fewn yr adran hon ac a ydynt wedi eu cytuno fel arbedion posib yn gorfforaethol?
- K. **Gwasanaethau Cymdeithasol:** - Pwyllgor yn anhapus wedi i'r aelodau gael y wybodaeth yn dynodi arbedion posibl ar gyfer y gwasanaethau perthnasol yn y cyfarfod yn unig, darganfuwyd – £250k o arbedion wedi ei gyfrif ddwywaith felly mae diffyg ar gyfer 201-15.
- L. Pryder bod yr arbediad Allan o'r Sir wedi ei gynnig fel yr arbediad mwyaf a'r un mwyaf ansicr, felly mae amheuaeth a fyddai'r arbediad yn cael ei gyflawni.
- M. Mae Bryn Hwfa wedi cau a'r staff wedi cael eu cyflogi mewn swyddi eraill, felly a oedd hyn yn arbediad ar gyfer cyllideb 2013-14 neu'n arbediad gwirioneddol ar gyfer blwyddyn gyllideb 2014-15?
- N. Nododd Sgriwtini gyda phryder (a) rhybudd gan y Pennaeth Gwasanaeth am y ffigurau, gan ddweud ei bod hi'n anoddach i Wasanaethau Plant ragweld a chadw cydbwysedd o'r galw a (b) Roedd yr arbedion a ragwelwyd o £287k o ganlyniad i 'Gyflwyno Model Ailalluogi Derbyn' yn ffigwr rhy uchelgeisiol a dylai £99k fod yn ffigwr mwy realistig.
- O. Diwylliant: Dywedwyd ar gychwyn y sesiwn gan y Deilydd Portffolio Cyllid a'i ailadrodd gan yr Arweinydd, eleni ni chafwyd unrhyw gynigion yn y pecyn cyllideb ar gyfer cau adeiladau – Felly pam cafodd £95k ei roi yn y cynnig cyllideb 2014-15 ar gyfer ailfodelu llyfrgelloedd?

P. **CYNALIADWYEDD**

- Q. Roedd Sgriwtini'n anfodlon fod y penderfyniadau ar gynyddu ffioedd parcio ceir a lleihau llwybrau bysus wedi cael eu gwneud ddeuddydd ynghynt, heb ymgynghori pellach â Sgriwtini. Nid yw Sgriwtini'n sicr sut gellir cyflawni'r arbedion hyn, os o gwbl, na'r effaith, heb gael rhagor o fanylion.

R. **DATBLYGU ECONOMAIDD, TWRISTIAETH A HAMDDEN**

- S. Cafodd Sgriwtini ddiweddariad yn ei gyfarfod, roedd yr adroddiad yn cynnwys rhai disgrifiadau llinell a oedd ychydig yn wahanol; - Atgyweiriadau, Cynnal a Chadw ac Offer = £41k, Staffio £106k a Thwf mewn Incwm £94k gyda'r ddau ffigwr olaf yn amlwg wedi eu hamlygu fel rhai "**ansicr iawn o gyflawni'r arbedion hyn**".

- T. **ADDYSG AC ASEDAU –** mae'r costau yn y Cynllun Corfforaethol 2013-17 ar gyfer Addysg yn dynodi'r angen i sicrhau £20m i wireddu'r rhaglen foderneiddio, ac yn ôl yr amcangyfrifon presennol bydd angen i ni fel cyngor ariannu 50% o hyn. Mae'r ailstrwythuro'n datgan **y bydd yn cynhyrchu refeniw, ond ni roddwyd amcangyfrifon.**

- U. **GOFAL CYMDEITHASOL I OEDOLION** - mae'r gwaith o gostio'r Cynllun Corfforaethol 2013-17 ar gyfer ADC wedi amcangyfrif darpariaeth o ddau gynllun tai gofal ychwanegol yng ngogledd a chanol yr ynys ac yna cynllunio un yn ddiweddarach ar gyfer de'r ynys, ar gost o £16m mewn arian cyfalaf dros y 4 mlynedd nesaf. Unwaith eto mae'r Cynllun yn datgan y disgwylir i'r gwelliant parhaus hwn mewn darpariaeth gynhyrchu arbedion refeniw sylweddol o ganlyniad i'r modd y darperir gofal, **dim gwybodaeth grynhoi nac amcangyfrifon wedi eu darparu.**
- V. **TRAWSNEWID GWASANAETHAU – Datblygu ein darpariaeth TGCh**, wedi ei hamcangyfrif ar gost o £1m i Ynys Môn dros holl gyfnod y Cynllun. Wrth drawsnewid Hamdden a Llyfrgelloedd anelir at arbed ar gostau rhedeg o 60% dros 5 mlynedd y Cynllun. Mae'n amlwg bod y Cynllun yn gywir wrth ddatgan bod gennym ffordd bell i deithio cyn medru trawsnewid h.y. safoni a symleiddio'r prosesau.
- W. Mae Sgriwtini'n cytuno â'r arbedion cyntaf sydd i'w gwneud, sef trwy gydweithio â Chynghorau eraill wrth fod yn fwy effeithlon e.e. ein swyddogaethau cefnogol, a ategir gan Gomisiwn Williams (adroddwyd 20.1.14).
- X. Mae Sgriwtini'n bryderus nad oes gan lawer iawn o'r gwaith papur a gawn gan y Gwasanaethau, ffigurau dealladwy ynghlwm.

#### **TRETH GYNGOR, FFIOEDD A CHOSTAU:**

- Y. **Incwm/ Meysydd Parcio**- Anghytunodd Sgriwtini gyda rhai o'r ffioedd yn cael eu gosod am yr awr gyntaf yn unig ac nid gyda'r angen cyffredinol i godi incwm i gryfhau'r gwasanaethau ar gyfer y rhai gwan ym Môn, mewn cyfnod heriol. Serch hynny roedd Sgriwtini'n siomedig fod y Pwyllgor Gwaith wedi penderfynu ar y mater cyn trafod y manylion yn y Pwyllgor Sgriwtini.
- Z. **Cynnydd y Dreth Gyngor** – Gofynnodd Sgriwtini am sicrwydd y byddai pob ymdrech yn cael ei gwneud i gynnal y lefelau uchel o gasglu, ond mae'r Pwyllgor yn ymwybodol o'r pwysau anochel o'r newid mewn cefnogaeth o'r Dreth Gyngor, ac effaith hyn.
- AA. **Y DEFNYDD O ARIAN WRTH GEFN** – Yn y cyfarfod 14 Ionawr, awgrymwyd y canfuwyd peth arian wrth gefn, ac y gellid ei ddefnyddio. Bydd hyn yn eithriadol o bwysig gan fod Sgriwtini'n cadarnhau nad yw'r arbedion a sgriwtineiddiwyd yn bosib, ac nid yw'n ddymuniad gennym weld cyfradd y Dreth Gyngor yn cynyddu'n uwch o gwbl.
- BB. **Y CYNLLUN CYFALAF 14/15** – Mae Sgriwtini'n dymuno gweld ymagwedd strategol fwy hirdymor yn cael ei datblygu i greu Rhaglen Gyfalaf. Dylai hyn gychwyn ar unwaith.
- CC. Nid oedd yr aelodau'n credu fod gofyn iddynt am eu barn ar feysydd priodol ar gyfer buddsoddiad cyfalaf sydd heb eu costio na'u blaenoriaethau gan swyddogion, yn ymgynghori cywir. Dylid rhoi fframwaith bidio cynhwysfawr yn ei

le sy'n galluogi rhanddeiliaid i gael mewnbwn pwrpasol. Dymuna Sgriwtini gael ei ymgynghori yn gynnar yn y broses o gostio a blaenoriaethu cyllideb gyfalaf eleni.

**CH – CRYNODEB Gweithredol :**

<b>CYFARWYDDIAETH:</b>	<b>Annhebygol o'i gyflawni £000</b>
<b>Addysg Gydol Oes</b>	<b>1009</b>
<b>Cymunedol</b>	<b>464</b>
<b>Diwylliant – ailfodelu llyfrgelloedd, nid tan 2015-16</b>	<b>95</b>
<b>Dat Econ, Twristiaeth a Hamdden - Hamdden –Staffio a chynnydd mewn incwm?</b>	<b>139</b>
<b>DBW – swydd wag sgriwtini ac uno gyda Phwyllgorau</b>	<i>Pwyllgor Gwasanaethau Democraidd i ailystyried arbediad amgen</i> <b>82</b>
<b>CYFANSWM (yn brin o'r arbedion a gynigir)</b>	<b>£1,789m</b>

**Canlyniad y canfyddiadau = RISG UCHEL, Y cyfanswm a amlygwyd, ddim yn bosib mae'n debyg, angen canfod cyllid o arian wrth gefn mor hwyr â hyn, ystyried anogaeth y Comisiwn Williams i gyfuno'n gyflym, efallai'r ffordd orau i ddiogelu Gwasanaethau ar Ynys Môn**

**ARGYMHELLION:**

1. Mae'r aelodau Sgriwtini'n gefnogol o'r strategaeth arbedion yn gyffredinol; serch hynny maent o'r farn fod gwahanol gyfraddau o ganrannau arbedion yn decach na chanran ar draws popeth. Eleni mae gennym wahanol gyfraddau p'run bynnag ond maent wedi cael eu hysgwyddo mewn modd anghymesur ar rai cyfarwyddiaethau yn waeth nag eraill, ac nid oes sicrwydd y bydd y rhai a ofynnodd am lai o arbedion yn llwyddo i wneud hynny. Ni all hyn barhau yn 2015-16.
2. Byddai Sgriwtini'n gwerthfawrogi gweld y Pwyllgor Gwaith, yn fwy na dim arall, yn edrych eto ar yr hyn a gyflwynwyd i'r Sgriwtini Cyllideb, ac i sicrhau y cafodd Sgriwtini y wybodaeth gywir, ac edrych hefyd ar gywirdeb yr arbedion a gynigiwyd.
3. Mewn perthynas â chynnydd yng nghyfradd y Dreth Gyngor; ystyriwyd hyn braidd yn uchel o'i gymharu ag awdurdodau cyfagos, serch hynny'n realistig o gofio'r prinder arian o ffynonellau eraill i gau'r bwch mewn blwyddyn drawsffurfiol arall. Yn ychwanegol, y llynedd gwnaed Sgriwtini'n ymwybodol o ddogfen yr Ymgynghoriad Cyllideb a awgrymodd y byddai'r 5% i'w ailadrodd am 2 flynedd arall o leiaf.
- 4 Hoffai Sgriwtini weld;
  - Cynnydd yn y gwaith i mewn i ddyledion ar lyfrau'r awdurdod, gan fod benthyca hirdymor yn £96k.

- Ymgymryd darn o waith i edrych ar y dewis o fenthycy darbodus ar ein mân-ddaliadau, gan fod ein cyfraddau llog mor isel, a'i ddefnyddio i wneud gwelliannau a gwaith atgyweirio i'r Ystâd gan felly gynyddu prisiau i'r dyfodol.
  - Gwaith i sicrhau bod gennym drefniadau tracio a llywodraethu da mewn grym ar gyfer gwaith Partneriaethau, rydym angen monitro perfformiad mewn perthynas â gwerth am arian er mwyn diogelu diddordebau Ynys Môn.
5. Ar gyfer y dyfodol mae Sgriwtini o'r farn bod angen iddo fedru monitro'r arbedion yn hyderus, a reolir yn ôl yr hyn a welir gan y strategaeth effeithiolrwydd, sydd ar hyn o bryd yn adrodd i Fwrdd Rhaglen Rhagoriaeth Gwasanaeth, a amlinellir yn yr MTFP.

**6** Ar gyfer Sgriwtineiddio'r Gyllideb i'r dyfodol, mae Aelodau'n gofyn am wybodaeth strategol gyffredinol mewn perthynas ag:-

- Anghenion a thueddiadau
- % o arbedion gan bob gwasanaeth yn erbyn eu cyllideb gwasanaeth ac yn erbyn y gyllideb Gorfforaethol gyfan
- Meini prawf ar gyfer cynyddu incwm; ffioedd, taliadau, rhenti, treth (fformiwla; gydag ystyriaeth % ar gyfer gostyngiad mewn galw)
- Meini prawf ar gyfer gwneud toriadau, nid fesul Gwasanaeth ond fesul Cyfarwyddiaeth – a chyfarwyddiaeth yn erbyn cyfarwyddiaeth.

[Rhedodd y Rhaglen Blaenoriaethau Fforddiadwy am 2 flynedd (gydag arbedion tameidiog yn faen prawf iddi) (2011-12 & 12-13) ac ym mhob blwyddyn ni lwyddwyd i gyrraedd y nod arbedion, gan waethygu cyllideb y flwyddyn ganlynol yn sgil hynny. Llwyddodd rhai meysydd gwasanaeth i gwrdd â'r arbedion tra methodd eraill, gan greu sefyllfa annheg wrth i'r rhai a lwyddodd gael eu cosbi bob blwyddyn. Nid oedd yn fwriad parhau yn y fath fodd ar gyfer cyllideb 2013-14 ond dyna ddigwyddodd serch hynny. Nid cynllun strategol oedd hyn ond hunanfodlonrwydd a bod system gyllid a llywodraethu/benderfynu gwael yr awdurdod wedi ymateb yn araf. Yr unig fendith oedd cytuno ar raglen Drawsnewid gyda chyfnod o sefydlogi].

**7.** Dywed tabl SATC nad oes angen cynigion arbedion wedi'r flwyddyn hon ond mae'n amlygu rhagolygon o fylchau Ariannu hefyd o (£m) -4,729, -3,462, -2615 & -2973 ar gyfer 2015/16, 16/17, 17/18 & 18/19 yn eu tro. Felly mae hi'n hanfodol nad ydym ni fel aelodau etholedig yn gorffwys unwaith y gosodir y Gyllideb a gadael i'r swyddogion beidio â chyrraedd targedau o bosib, gan gynllunio yn awr yn hytrach ar gyfer cyllidebau 2015 – 2019, ac i Sgriwtini chwarae ei ran wrth geisio canlyniadau a monitro cynnydd y Bwrdd Rhaglen er mwyn cyflawni sefydlogrwydd ariannol cyn gynted â phosib. Gall y Pwyllgor Sgriwtini Corfforaethol gychwyn ar y gwaith hwn ar unwaith gyda'r bwriad o lunio rhaglen waith yn awr ar gyfer 1/4/14 i 31/3/15.

This page is intentionally left blank